



POUŽÍVATEĽSKÝ MANUÁL – SK
IN 19895 Recumbent inSPORTline Greod



OBSAH

BEZPEČNOSTNÉ POKYNY	3
DÔLEŽITÉ INFORMÁCIE	3
ZOZNAM DIELOV	4
NÁKRES	6
ZOSTAVENIE	8
KONZOLA.....	12
ROZCVIČKA.....	13
RIEŠENIE PROBLÉMOV	14
VÝHODY RECUMBENTU	14
ÚDRŽBA	14
SKLADOVANIE	14
DÔLEŽITÉ UPOZORNENIE.....	14
OCHRANA ŽIVOTNÉHO PROSTREDIA	15
ZÁRUČNÉ PODMIENKY, REKLAMÁCIE	15

BEZPEČNOSTNÉ POKYNY

- Pre zaistenie maximálnej bezpečnosti vykonávajte pravidelné kontroly, aby nedošlo k poškodeniu či opotrebeniu dielov.
- V prípade, že bude prístroj používať tiež iná osoba, je dôležité, aby bola oboznámená so všetkými pokynmi uvedenými v tomto manuáli.
- Na prístroji môže cvičiť iba 1 osoba.
- Pred použitím prístroja skontrolujte, či sú všetky skrutky a matice riadne pritiahnuté a všetky kĺbové spoje v dobrom stave.
- Pred zahájením cvičenia odstráňte z okolia prístroja všetky nebezpečné predmety s ostrými hranami.
- Prístroj používajte iba vtedy, ak je v úplnom poriadku a plne funkčný.
- Poškodený, opotrebený alebo chybný diel musí byť čo najskôr vymenený za nový. Prestaňte prístroj používať, pokiaľ nebude opäť úplne v poriadku.
- V dôsledku detskej zvedavosti a záľube v hraní môžu nastať nebezpečné situácie, kedy bude prístroj používaný nesprávnym spôsobom – za bezpečnosť detí sú zodpovední jeho rodičia či iné dohliadajúce osoby.
- Skôr ako dovolíte dieťaťu cvičiť na prístroji, zvažte jeho duševný a telesný stav. Deti môžu cvičiť iba pod dozorom dospeléj osoby, ktorá bude dohliadať na správne použitie prístroja. Recumbent nie je hračkou pre deti.
- Okolo celého prístroja je potrebné zaistiť dostatok voľného miesta, min 0.6 m.
- Znížte riziko úrazu na minimum a nedovoľte deťom používať prístroj bez dohľadu dospeléj osoby. Vďaka ich prirodzenej zvedavosti a záľube v hraní hrozí riziko nesprávneho použitia prístroja.
- Uvedomte si, že nesprávne vedené alebo nadmerné cvičenie môže viesť k poškodeniu zdravia.
- Pred použitím výrobku je potrebné ho zaistiť proti nežiadúcemu pohybu pomocou stabilizačných nožičiek.
- Prístroj umiestite na rovný povrch a zaistite jeho stabilitu.
- K cvičeniu používajte vhodný odev a obuv. Necvičte v oblečení, ktoré by sa mohlo do prístroja zachytiť (napr. príliš dlhé a voľné oblečenie). Odporúčame pevnú športovú obuv s protišmykovou podrážkou.
- Pred zahájením akéhokoľvek cvičebného programu sa poraďte s lekárom. Lekár Vám môže navrhnúť vhodný cvičebný program a odporučiť vhodnú stravu.
- Kategória recumbentu - HC pre domáce použitie.
- Max. nosnosť: 110 kg
- **VAROVANIE! Systém pre monitorovanie srdcovej frekvencie nemusí byť presný. Preťažovanie pri tréningu môže zaviniť vážne zranenie alebo smrť. Pokiaľ pociťujete nevoľnosť, okamžite ukončíte cvičenie!**

DÔLEŽITÉ INFORMÁCIE

- Výrobok zostavte podľa pokynov uvedených v manuály a používajte iba originálne dodané diely. Pred zahájením montáže skontrolujte, či boli dodané všetky diely uvedené v zozname dielov.
- Prístroj umiestite na suchý a rovný povrch a chráňte ho pred vlhkosťou. Prípadne umiestite pod prístroj protišmykovú podložku. Predídete tým poškodeniu plochy pod prístrojom.

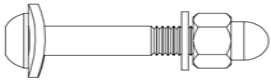

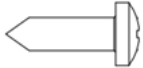





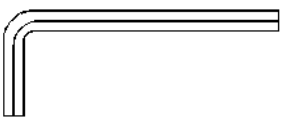
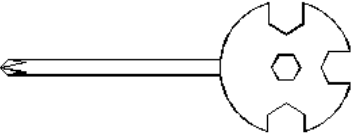

- Je potrebné si uvedomiť, že cvičiaci prístroj a jeho príslušenstvo nie je určené na hranie. Preto môžu recumbent používať iba osoby, ktoré sú oboznámené s jeho správnou prevádzkou.
- Prestaňte okamžite cvičiť, ak začnete pociťovať závrat, nevoľnosť, bolesť v oblasti hrudníka alebo akékoľvek iné ťažkosti. O ďalšom cvičení sa poraďte s lekárom.
- Deti a ľudia zdravotne postihnutí môžu na prístroji cvičiť iba pod dozorom osoby, ktorá dohliadne na správny postup pri cvičení.
- Pri cvičení sa vyhýbajte kontaktu s kĺbovými spojmi.
- Všetky polohovateľné diely musia byť nastavené s ohľadom na ich krajné polohy.
- Necvičte bezprostredne po jedle.

ZOZNAM DIELOV

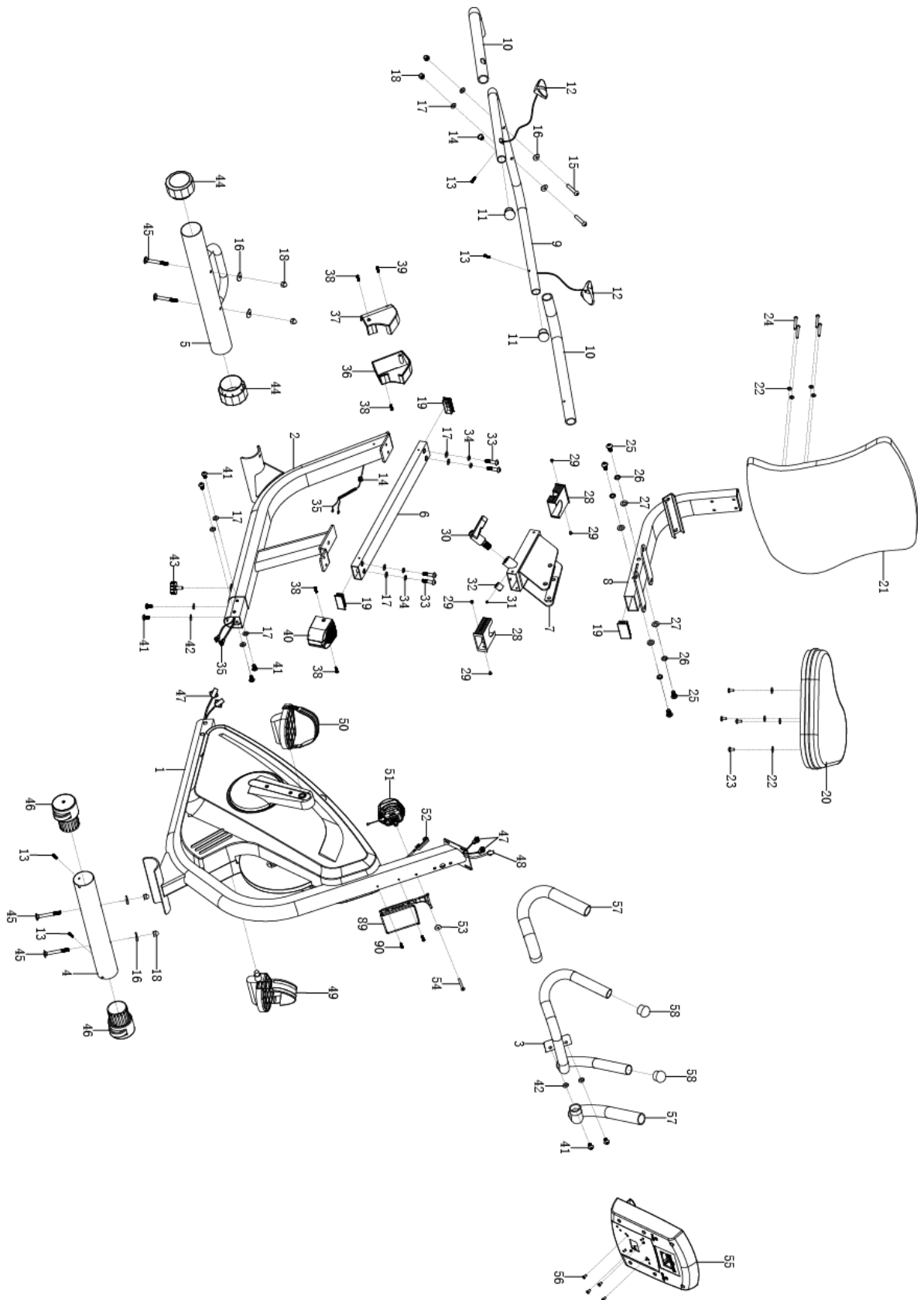
Ozn.	Názov	KS	Ozn.	Názov	KS
1	Hlavný rám - predný	1	29	Skrutka ST4,2 x 6	1
2	Hlavný rám - zadný	1	30	Skrutka s okom M6 x 1.5 x 20	1
3	Rukoväť	1	31	Skrutka M6 x 8	1
4	Predný nosník	1	32	Zarážka	1
5	Zadný nosník	1	33	Skrutka M8 x 35	4
6	Posuvná tyč	1	34	Pružná podložka Ø8	4
7	Objímka	1	35	Senzorový kábel tepu (1 400 mm) B	1
8	Držiak sedla a operadla	1	36	Zadný kryt tyče L	1
9	Zadná rukoväť	1	37	Zadný kryt tyče P	1
10	Penový valec Ø25 x 1.5 x 1 090	2	38	Skrutka ST4.2 x 20	4
11	Koncovka rukoväť	2	39	Skrutka ST4.2 x 15	1
12	Senzor tepu (750 mm)	2	40	Predný kryt tyče	1
13	Skrutka ST4.2 x 20	4	41	Skrutka M8 x 15	8
14	Koncovka Ø12.1	2	42	Prehnutá podložka Ø8 x Ø16 x 1.5	4
15	Skrutka M8 x 45	2	43	Vyrovnávací nožička M8 x 20	1
16	Podložka Ø8 x Ø20 x 2.0	6	44	Koncovka zadného nosníka	2
17	Podložka Ø8 x Ø16 x 1.5	11	45	Skrutka M8 x 70	4
18	Matica M8	6	46	Koncovka predného nosníka	2
19	Štvorcová koncovka 60 x 30 x 2.0	3	47	Senzorový kábel tepu (1 800 mm) A	1
20	Sedlo	1	48	Senzorový kábel (1 700 mm)	1
21	Operadlo	1	49	Ľavý pedál	1
22	Podložka Ø6 x Ø16 x 1.2	8	50	Pravý pedál	1
23	Skrutka M6 x 15	8	51	Kolík pre úpravu záťaže	1
24	Skrutka M6 x 45 S5	4	52	Kábel pre úpravu záťaže (1 600 mm)	1
25	Skrutka M10 x 20	4	53	Prehnutá podložka Ø5 x Ø15 x 1.0	1
26	Distančná podložka Ø10	4	54	Skrutka M5 x 50	1
27	Podložka Ø10 x Ø20 x 1.5	4	55	Konzola	1
28	Puzdro	2	56	Skrutka M5 x 50	4

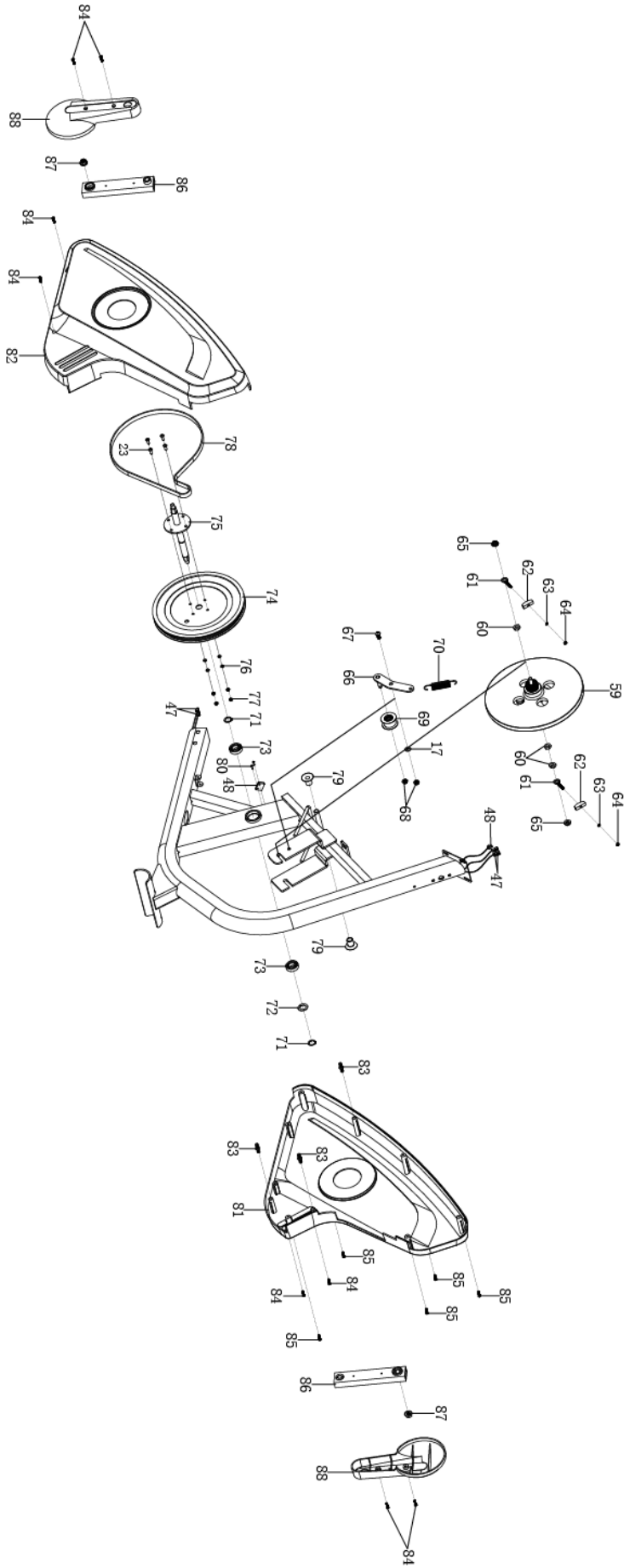
57	Penový úchyt Ø25 x Ø1.5 x 420	2	74	Remenica	1
58	Koncovka rukoväte Ø25 x 1.5	2	75	Priame vreteno	1
59	Závažové koleso	1	76	Pružná podložka Ø6	4
60	Matica M10	3	77	Matica M6	4
61	Skrutka s okom M6 x 36	2	78	Remeň	1
62	Svorka v tvare U	2	79	Medzný blok	2
63	Podložka Ø6	2	80	Skrutka ST2.9 x 16	2
64	Matica M6 S10	2	81	Kryt ľavej reťaze	1
65	Matica M10 x 1.0 x 6	2	82	Kryt pravej reťaze	1
66	Úchyt voľnobežného kolesa	1	83	Plastový čap	3
67	Skrutka M8 x 20	1	84	Skrutka ST4.2 x 20	8
68	Matica M8	2	85	Skrutka ST4.2 x 25	5
69	Voľnobežné koleso	1	86	Kľuka	2
70	Napínacia pružina	1	87	Matica M10 x 1.25 S14	2
71	Guľatá svorka	2	88	Krytka	2
72	Pružná podložka	1	89	Držiak fľaše	1
73	Ložisko 6003ZZ	2	90	Skrutky M4 x 10	2

SPOJOVACÍ MATERIÁL

			
15. Skrutka M8 x 45 – 2 ks		16. Veľká podložka Ø8 x Ø20 x 2.0 – 4 ks	
17. Podložka Ø8 x Ø16 x 1.5 – 2 ks		18. Matica M8 – 4 ks	
16. Veľká podložka Ø8 x Ø20 x 2.0 – 2 ks		45. Skrutka M8 x 70 – 4 ks	
18. Matica M8 – 2 ks			
			
38. Skrutka ST4.2 x 20 – 4 ks	39. Skrutka ST4.2 x 15 – 4 ks	24. Skrutka M6 x 45 S5 – 4 ks	
		22. Podložka Ø6 – 4 ks	
			
33. Skrutka M8 x 35 – 4 ks	17. Podložka Ø8 x Ø16 x 1.5 – 4 ks	34. Podložka Ø8 – 4 ks	
			
Imbusový kľúč S6 – 1 ks	Šesťhranný kľúč s krížovým skrutkovačom – 1 ks	Imbusový kľúč S5 – 1 ks	

NÁKRES





ZOSTAVENIE

KROK 1

1. Odskrutkujte šesť skrutiek M8 x 15 (41), štyri podložky Ø8 x Ø16 x 1,5 (17) a dve podložky Ø8 x Ø16 x 1,5 (42) zo zadného hlavného rámu (2). Skrutky odskrutkujte imbusovým kľúčom S6.

Pripojte senzorový kábel tepu A (47) z predného hlavného rámu (1) k senzorovému káblu tepu B (35) zo zadného hlavného rámu (2).

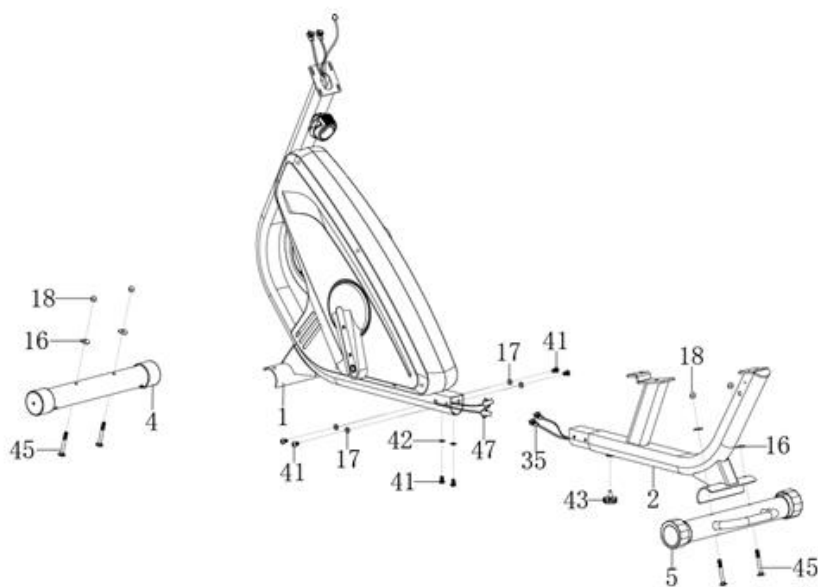
Upevnite predný hlavný rám (1) k zadnému hlavnému rámu (2) šiestimi skrutkami M8 x 15 (41), štyrmi podložkami Ø8 x Ø16 x 1,5 (17) a dvomi podložkami Ø8 x Ø16 x 1,5 (42) z predného hlavného rámu (1) ktoré boli odstránené. Uťahnite skrutky pomocou imbusového kľúča S6.

2. Umiestnite predný nosník (4) pred predný hlavný rám (1) a zarovnajte otvory pre skrutky.

Pripojte predný nosník (4) na predný hlavný rám (1) pomocou dvoch skrutiek M8 x 70 (45), dvoch veľkých oblúkových podložiek Ø8 x Ø20 x 2,0 (16) a dvoch matíc M8 (18). Uťahnite matice pomocou dodaného šesťhranného nástroja s krížovým skrutkovačom.

Umiestnite zadný nosník (5) za zadný hlavný rám (2) a vyrovnajte otvory pre skrutky.

Pripojte zadný nosník (5) na zadný hlavný rám (2) pomocou dvoch skrutiek M8 x 70 (45), dvoch veľkých oblúkových podložiek Ø8 x Ø20 x 2,0 (16) a dvoch matíc M8 (18). Uťahnite matice pomocou dodaného šesťhranného kľúča s krížovým skrutkovačom.

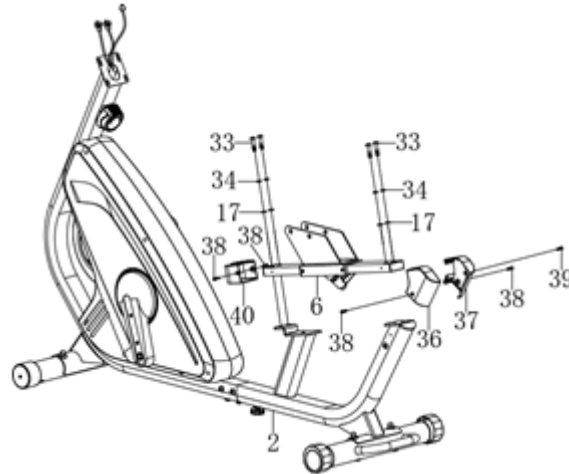


KROK 2

Pripevnite posuvnú tyč (6) k zadnému hlavnému rámu (2) štyrmi podložkami Ø8 x Ø16 x 1,5 (17), štyrmi pružnými podložkami Ø8 (34) a štyrmi skrutkami M8 x 35 (33).

Nasaďte predný kryt tyče posuvnej tyče (40) dvomi skrutkami ST4.2 x 20 (38).

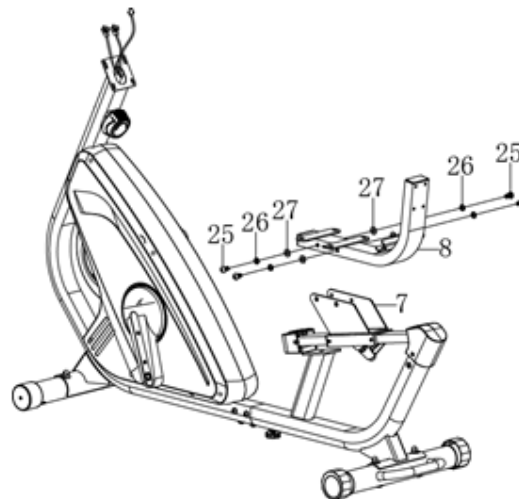
Potom upevnite zadný kryt tyče vľavo a vpravo (36 a 37) k zadnému hlavnému rámu (2) dvomi skrutkami ST4.2 x 20 (38) a jednou skrutkou ST4.2 x 15 (39).



KROK 3

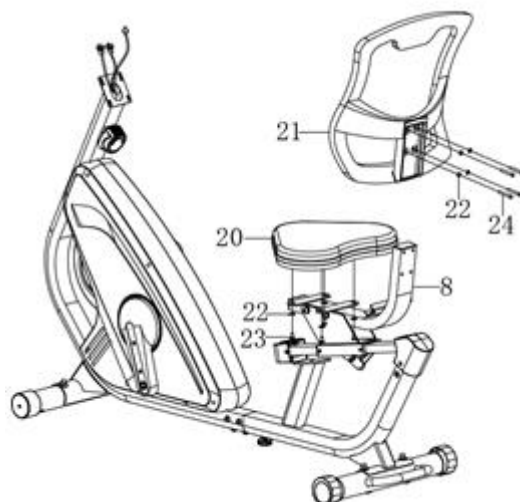
Odmontujte štyri skrutky M10 x 20 (25), štyri distančné podložky Ø10 (26) a štyri podložky Ø10 x Ø20 x 1.5 (27) z držiaka sedla a operadla (8).

Pripevnite držiak sedla a operadla (8) k objímke (7) štyrmi skrutkami M10 x 20 (25), štyrmi distančnými podložkami Ø10 (26) a štyrmi podložkami Ø10 x Ø20 x 1.5, ktoré boli odmontované.



KROK 4

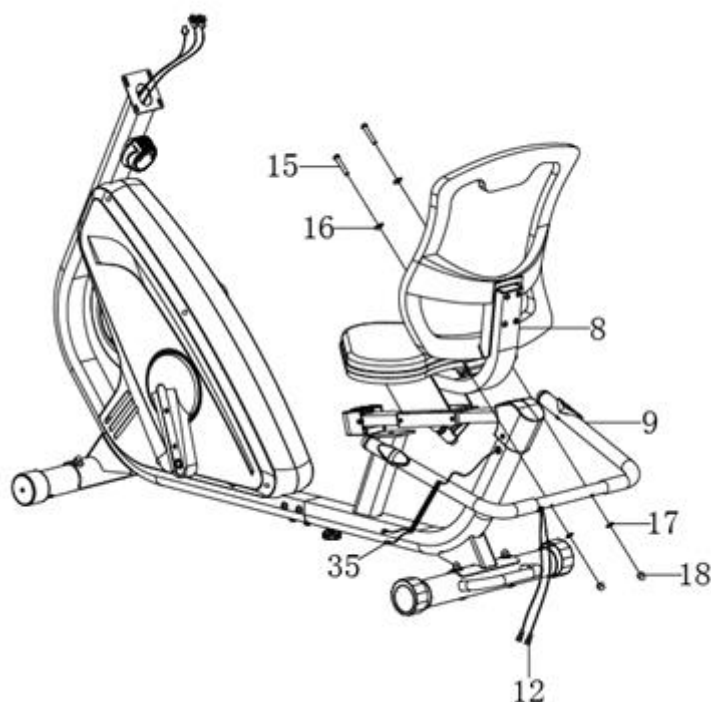
Odskrutkujte štyri skrutky M6 x 15 (23) a štyri podložky Ø16 x Ø6 x 1.2 (22) zo zadnej časti sedla (20). Odskrutkujte skrutky pomocou šesťhranného kľúča s križovým skrutkovačom. Pripevnite sedlo (20) k držiaku sedla a operadla (8) pomocou podložky Ø6 x Ø16 x 1.2 (22) a skrutky M6 x 15 (23). Potom pripevnite operadlo (21) k držiaku sedla a operadla (8) pomocou podložky Ø6 x Ø16 x 1.2 (22) a skrutky M6 x 45 S5 (24).



KROK 5

Pripevnite zadnú rukoväť (9) na držiaku sedla a operadla (8) dvomi skrutkami M8 x 45 (15), dvomi veľkými podložkami Ø20 x Ø8 x 2.0 (16), dvomi podložkami Ø16 x Ø8 x 1,5 (17) a dvomi maticami M8 (18). Uťahnite matice a skrutky pomocou šesťhranného kľúča s križovým skrutkovačom a dodaného imbusového kľúča S6.

Pripojte senzorový kábel tepu B (35) zo zadného hlavného rámu (2) k senzoru tepu (12) zo zadných rukovätí (9).



KROK 6

Odskrutkujte dve skrutky M8 x 15 (41) a dve podložky Ø16 x Ø8 x 1,5 (16) z predného hlavného rámu (1).

Nasaďte rukoväť (3) na predný hlavný rám (1) dvomi skrutkami M8 x 15 (41) a dvomi podložkami Ø16 x Ø8 x 1,5 (16), ktoré boli odskrutkované. Uťahnite skrutky pomocou šesťhranného kľúča s krížovým skrutkovačom.



KROK 7

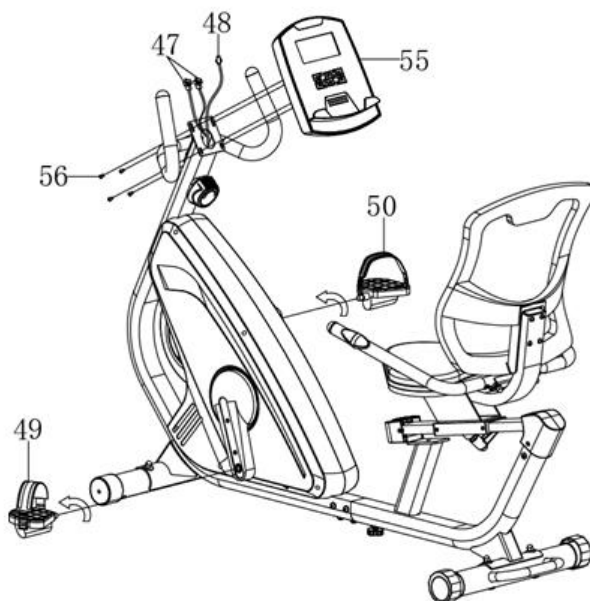
1. Odskrutkujte štyri skrutky M5 x 10 (56) z konzoly (55).

Pripojte senzorový kábel tepu A (47) a senzorový kábel (48) z predného hlavného rámu (1) ku konzole (55). Zasuňte nadbytočné káble do predného hlavného rámu (1).

Pripevnite konzolu (55) na hlavného rámu (1) pomocou štyroch skrutiek M5 x 10 (56). Uťahnite skrutky pomocou šesťhranného kľúča s krížovým skrutkovačom.

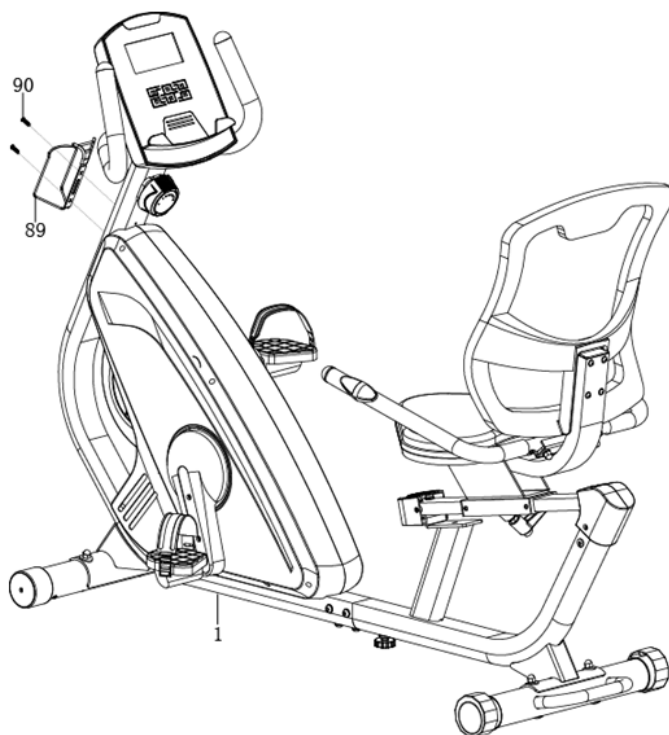
2. Pripevnite ľavý pedál (49) proti smeru hodinových ručičiek na ľavú kľuku (86).

Pripevnite pravý pedál (49) v smere hodinových ručičiek na pravú kľuku (86).



KROK 8

Pripevnite držiak fľaše (89) pomocou skrutky M4 x 10 (90).



KONZOLA

ZOBRAZENIE

TIME (ČAS)	00:00 – 99:00
SPEED (RÝCHLOSŤ) SPD	0 – 99.9 KM/H (ML/H)
DISTANCE (VZDIALENOSŤ)	0.0 – 9999 KM (ML)
CALORIES (KALÓRIE)	0.0 – 9999 KCAL
ODOMETEER (CELKOVÁ VZDIALENOSŤ) ODO	0.0 – 9999 KM (ML)
PULSE (PULS) TEP	0, 40 ~ 240 BPM

TLAČIDLÁ

MODE	Potvrdenie výberu.
SET	Nastavenie času, vzdialenosti, kalórií, tepu.
CLEAR (RESET)	Vynulovanie hodnoty.
ON/OFF (START/STOP)	Zapnutie, pozastavenie programu.

FUNKCIE

Auto on/off	Prístroj sa automaticky zapne, pokiaľ je stlačené tlačidlo alebo zošliapnutý pedál. Prístroj sa automaticky vypne, pokiaľ nie je žiadna akcia po dobu 4 minút.
RESET	Konzola môže byť vynulovaná výmenou batérií alebo podržaním tlačidla MODE po dobu 3 sekúnd.
MODE	Môžete si vybrať medzi automatickým zobrazovaním údajov alebo uzamknutým pre zobrazenie jedného údaj.

TIME (čas)	Pomocou MODE vyberte TIME. Zobrazí sa čas tréningu.
SPEED (rýchlosť)	Pomocou MODE vyberte SPEED. Zobrazí sa aktuálna rýchlosť.
DISTANCE (vzdialenosť)	Pomocou MODE vyberte DISTANCE. Zobrazí sa aktuálna vzdialenosť.
CALORE (kalórie)	Pomocou MODE vyberte CALORIE. Zobrazia sa spálené kalórie.
ODOMETR (celková vzdialenosť)	Pomocou MODE vyberte ODOMETER. Zobrazí sa celková vzdialenosť.
PULSE (tep)	Pomocou MODE vyberte tep. Zobrazí sa aktuálna srdcová frekvencia používateľa. Uchopte detektory tepu po dobu 30 sekúnd.

SCAN: Automaticky zobrazuje dáta každé 4 sekundy.

BATÉRIE: Pokiaľ je displej zle čitateľný vymeňte batérie.

ROZCVIČKA

Riadne cvičenie sa zahajuje zahrievacou fázou a ukončuje oddychovými cvikmi. Zahrievacia fáza by mala pripraviť telo pre následnú záťaž. Oddychové cviky by potom mali zamedziť svalovému poraneniu a kŕčom. Vykonávajte zahrievacie a oddychové cviky podľa tabuľky nižšie.



Dotyky prstov na nohe

Predkloňte sa v bokoch. Majte uvoľnený chrbát a paže a predkloňte sa vpred k prstom na nohe. Vytrvajte v pozícii 15 sekúnd. Mierne pokrčte kolená.



Horné partie stehien

Jednou rukou sa oprite o stenu. Jednu ruku dajte dolu za seba a uchopte chodidlo. Pritiahnite ho k zadku, toľko koľko to ide. Vydržte 30 sekúnd a opakujte s druhou nohou.



Podkolenné partie

Posaďte sa napnite pravú nohu. Chodidlo ľavej nohy primknite k pravému vnútornému stehnu. Pravú pažu napnite k špičke natiahnutej nohy. Vydržte 15 sekúnd a povoľte. Opakujte taktiež s ľavou nohou.



Vnútorne strany stehien

Posaďte sa na podlahu so špičkami nôh pri sebe. Kolená smerujú von. Pritiahnite chodidlá k trieslam. Kolená tlačte dolu. Vydržte 30 – 40 sekúnd, pokiaľ to bude možné.



Lýtka a Achillova šľacha

Oprite sa o stenu s jednou nohou dozadu a s pažami smerom vpred. Pravú nohu napnite a ľavú nohu ponechajte na zemi. Ľavú nohu prikrčte a tlačte vpred tak, že bedro tlačíte smerom k stene. Vydržte 30 – 40 sekúnd. Nohy majte napnuté a opakujte s druhou nohou.

RIEŠENIE PROBLÉMOV

Problém	Riešenie
Recumbent nie je stabilný.	Vyrovajte pomocou stabilizačných nožičiek.
Nie sú zobrazené dáta.	1. Skontrolujte stav káblov.
	2. Skontrolujte stav batérie.
	3. Vymeňte batérie.
Nie je detegovaný tep.	1. Uistite sa, že sú káble správne zapojené.
	2. Vždy držte rukoväť oboma rukami .
	3. Príliš tlačíte na doštičky.
Recumbent škrípe.	Utiahnite skrutky.

VÝHODY RECUMBENTU

Recumbent je výbornou voľbou v prípade potreby stabilizácie bedrovej časti chrbta, pretože sedíte opretý, zatiaľ čo pri cvičení na klasickom rotopede ste zhrbený nad kormidlom. Recumbent teda podporuje lepšie držanie tela.

Recumbent je taktiež priaznivejší k Vaším kĺbom. Spodná časť chrbta je totiž položená vo veľkom, stabilnom sedle, a Vaše kolená a členky sú chránené pred možným poranením.

Skutočnosť, že sedlo je väčšie, býva často najväčším rozdielom oproti klasickým rotopedom. Práve pohodlie pri sedení je rozdiel, ktorý pocíti každý, kto vyskúša tento druh rotopedu.

Recumbent je dobrou voľbou i pre väčšinu ľudí s neurologickými poruchami. Pokiaľ Váš chrbát alebo kĺby trpia reumatoidnou artritídou, môže recumbent byť najlepším riešením pre Vás z dôvodu rozloženia hmotnosti tela.

ÚDRŽBA

- Čistite pomocou mäkkej handričky a neagresívnym čističom.
- Nepoužívajte agresívne čistiace prostriedky.
- Elektrické časti iba oprite handričkou. Zabráňte styku s vodou.

SKLADOVANIE

Uschovávajújte recumbent v čistom a suchom prostredí. Uistite sa, že hlavný vypínač je vypnutý a že stroj nie je zapojený do elektriny.

DÔLEŽITÉ UPOZORNENIE

- Tento prístroj zodpovedá štandardným bezpečnostným predpisom a je vhodný iba pre domáce využitie. Akékoľvek iné používanie je zakázané a môže byť pre používateľa nebezpečné. Za akúkoľvek ujmu spôsobenú nesprávnym a zakázaným zaobchádzaním so strojom nie sme zodpovední.

- Predtým, než začnete s tréningom na recumbente, poraďte sa so svojim lekárom. Lekár by mal posúdiť, či ste fyzicky spôsobilý stroj používať a akú námahu ste schopný podstúpiť. Nesprávne cvičenie alebo prepínanie organizmu môže uškodiť Vášmu zdraviu.
- Starostlivo si prečítajte nasledujúce rady a pokyny k cvičeniu. Pokiaľ pocítite počas cvičenia bolesť, nevoľnosť, ťažko sa Vám dýcha alebo máte nejaké iné zdravotné problémy, ihneď cvičenie ukončíte. Pokiaľ bolesť pretrváva, okamžite navštívte lekára.
- Tento recumbent nie je vhodný ako profesionálna alebo lekárska pomôcka. Taktiež ho nie je možné využiť k liečebným účelom.
- Snímač srdcovej frekvencie nie je lekárskeým prístrojom. Podáva iba orientačné informácie o Vašej priemernej srdcovej frekvencii a akákoľvek navrhovaná srdcová frekvencia nie je medicínsky závažná. Snímané dáta nemusia byť s ohľadom na nekontrolovateľné ľudské a vonkajšie faktory vždy presné.

OCHRANA ŽIVOTNÉHO PROSTREDIA

Po uplynutí životnosti produktu alebo v prípade, že by ďalšia oprava už bola ekonomicky nevýhodná, sa výrobku zbavte v súlade s miestnymi predpismi a šetrne k životnému prostrediu. Výrobok odneste na najbližšie zberné miesto k tomu určené.

Predpisovou likvidáciou pomôžete zachovať cenné prírodné zdroje a napomôžete k prevencii negatívnych dopadov na životné prostredie, prípadne na ľudské zdravie. Pokiaľ si nie ste istý, konzultujte vec s miestnymi príslušnými zodpovednými orgánmi, aby nedošlo k porušeniu predpisov a následnej sankcii.

Batérie nevhadzujte medzi bežný odpad, ale odovzdajte ich na miesta určené pre recykláciu.

ZÁRUČNÉ PODMIENKY, REKLAMÁCIE

Všeobecné ustanovenia a vymedzenie pojmov

Tieto záručné podmienky a reklamačný poriadok upravujú podmienky a rozsah záruky poskytované predávajúcim na tovar dodávaný kupujúcemu, takisto aj postup pri vybavovaní reklamačných nárokov uplatnených kupujúcim na dodaný tovar. Záručné podmienky a reklamačný poriadok sa riadia príslušnými ustanoveniami zákona č. 250/2007 Z.z., Občiansky zákonník č. 40/1964 Zb. v znení neskorších predpisov, podľa § 422 až § 442 zákona č. 513/1991 Zb. Obchodný zákonník v platnom znení, a Zákona o ochrane spotrebiteľa č 250/2007 Z.z. v znení neskorších predpisov, a to aj vo veciach týmito záručnými podmienkami a reklamačným poriadkom nespomenutých.

Predávajúcim je spoločnosť inSPORTline s.r.o. so sídlom Električná 6471, 911 01 Trenčín, IČO 36311723, zapísaná v obchodnom registri Okresného súdu Trenčín v odd Sro, vložka č. 11888/R.

Adresa predajní:

1. inSPORTline s.r.o., Električná 6471, 911 01 Trenčín, +421 917 864 593, predajnatn@insportline.sk
2. Stores inSPORTline SK s.r.o., Račianska 184/B, 831 54 Bratislava (Rača), +421 917 866 623, predajnaba@insportline.sk
3. Stores inSPORTline SK s.r.o., Trieda generála Ludvíka Svobodu 6/A, 040 22 Košice (Furča), +421 917 866 622, predajnake@insportline.sk

Vzhľadom k platnej právnej úprave sa rozlišuje kupujúci, ktorý je spotrebiteľom a kupujúci, ktorý spotrebiteľom nie je.

„Kupujúci spotrebiteľ“ alebo len „spotrebiteľ“ je osoba, ktorá pri uzatváraní a plnení zmluvy nejedná v rámci svojej obchodnej alebo inej podnikateľskej činnosti.

„Kupujúci, ktorý nie je „spotrebiteľ“, je podnikateľ, ktorý nakupuje výrobky alebo užíva služby za účelom svojho podnikania s týmito výrobkami alebo službami. Tento kupujúci sa riadi rámcovou kúpnuou zmluvou a obchodnými podmienkami v rozsahu, ktoré sa ho týkajú a obchodným zákonníkom.

Tieto záručné podmienky a reklamačný poriadok sú nevyhnutnou súčasťou každej kúpnej zmluvy uzatvorenej medzi predávajúcim a kupujúcim. Záručné podmienky a reklamačný poriadok sú platné a

záväzné, pokiaľ v kúpnej zmluve alebo v dodatku v tejto zmluve alebo inej písomnej dohode nebude stranami dohodnuté inak.

Záručné podmienky a záručná doba

Predávajúci poskytuje kupujúcemu záruku na tovar v dĺžke 24 mesiacov, u označených fitness modelov s kúpou hodnotou vyššou ako 159,60 EUR bude poskytovaná záručná lehota 60 mesiacov na rám a na ostatné komponenty 24 mesiacov. Zákonná dĺžka záruky poskytovaná spotrebiteľovi nie je týmto dotknutá.

Zárukou za akosť preberá predávajúci záväzok, že dodaný tovar bude po určitú dobu spôsobilý pre použitie k obvyklému, príp. zmluvnému účelu a že si zachová obvyklé, príp. zmluvné vlastnosti.

Záručné podmienky sa nevzťahujú na poruchy vzniknuté (ak je možné aplikovať na zakúpený produkt):

- zavinením používateľa tj. poškodenie výrobku neodborným repasom, nesprávnou montážou, nedostatočným zasunutím sedlovej tyče do rámu, nedostatočným utiahnutím pedálov v kľukách a kľúk k stredovej osi
- neodborným repasom
- nesprávnou údržbou
- mechanickým poškodením
- opotrebením dielov pri bežnom používaní (napr. gumové a plastové časti, pohyblivé mechanizmy, atď.)
- neodvratnou udalosťou, živelnou pohromou
- neodbornými zásahmi
- nesprávnym zaobchádzaním alebo nevhodným umiestnením, vplyvom nízkej alebo vysokej teploty, pôsobením vody, neúmerným tlakom a nárazmi, úmyselne pozmeneným designom, tvarom alebo rozmermi.
- nesprávnym použitím tovaru, ktorý je v rozpore s kategorizáciou produktu (HC, HA – na domáce použitie; SC, S – na komerčné použitie)

Upozornenie:

- 1) v dobe záruky budú odstránené všetky poruchy výrobku spôsobené výrobnou poruchou alebo chybným materiálom výrobku tak, aby vec mohla byť riadne používaná.
- 2) reklamácia sa uplatňuje zásadne písomne s presným popisom o chybe a potvrdeným dokladom o zakúpení.
- 3) záruka sa uplatňuje u výrobcu: inSPORTline s.r.o., Električná 6471, 911 01 Trenčín, v predajni v ktorej ste tovar zakúpili alebo u organizácie, v ktorej bol výrobok zakúpený.

Reklamačný poriadok – reklamácia tovaru

Kupujúci je povinný tovar, dodaný predávajúcim skontrolovať čo najskôr po prechode nebezpečia škody na tovar, resp. po jeho dodaní. Prehliadku musí kupujúci vykonať tak, aby zistil všetky poruchy, ktoré je možné pri primeranej odbornej prehliadke zistiť.

Pri reklamacii tovaru je kupujúci povinný na žiadosť predávajúceho preukázať nákup a oprávnenosť reklamácie faktúrou alebo dodacím listom s uvedeným výrobným (sériovým) číslom, prípadne tými istými dokladmi bez sériového čísla. Ak nepreukáže kupujúci oprávnenosť reklamácie týmito dokladmi, má predávajúci právo reklamáciu odmietnuť.

Pokiaľ kupujúci oznámi poruchu, na ktorú sa nevzťahuje záruka (napr. neboli splnené podmienky záruky, porucha bola nahlásená omylom apod.), je predávajúci oprávnený požadovať plnú úhradu nákladov, ktoré vznikli v súvislosti s odstraňovaním poruchy takto oznámenej kupujúci. Kalkulácia servisného zásahu bude v tomto prípade vychádzať z platného cenníku pracovných výkonov a nákladov na dopravu.

Pokiaľ predávajúci zistí (testovaním), že reklamovaný výrobok nie je chybný, považuje sa reklamácia za neoprávnenú. Predávajúci si vyhradzuje právo požadovať úhradu nákladov, ktoré vznikli v súvislosti s neoprávnenou reklamáciou.

V prípade, že kupujúci reklamuje poruchy tovaru, na ktoré sa vzťahuje záruka podľa platných záručných podmienok predávajúceho, vykoná predávajúci odstránenie poruchy formou opravy, prípadne výmeny chybného dielu alebo zariadenia za bezporuchové. Predávajúci je so súhlasom kupujúceho oprávnený dodať výmenou za chybný tovar iný tovar plne funkčne kompatibilný, ale minimálne rovnakých alebo lepších technických parametrov. Voľba ohľadne spôsobu vybavenia reklamácie podľa tohto odstavca náleží predávajúcemu.

Predávajúci vybaví reklamáciu najneskôr do 30 kalendárnych dní od doručenia chybného tovaru, pokiaľ nebude dohodnutá dlhšia lehota. Za deň vybavenia sa považuje deň, kedy bol opravený alebo vymenený tovar prebraný kupujúcim. Ak nie je predávajúci s ohľadom na charakter vady schopný vybaviť reklamáciu v uvedenej lehote, dohodne s kupujúcim náhradné riešenie. Pokiaľ k takej dohode nedôjde, je predávajúci povinný poskytnúť kupujúcemu finančnú náhradu formou dobropisu.



SEVEN SPORT s.r.o.

Sídlo: Bořivojova 35/878, 130 00, Praha 3, ČR
Centrála: Dělnická 957, 749 01 Vítkov
Reklamáce a servis: Čermenská 486, 749 01 Vítkov

IČO: 26847264
DIČ: CZ26847264
Telefon: +420 556 300 970
Mail: eshop@insportline.cz
reklamace@insportline.cz
servis@insportline.cz
Web: www.insportline.cz

**SK
inSPORTline s.r.o.**

Centrála, reklamácie, servis: Električná 6471, 911 01 Trenčín, SK

IČO: 36311723
DIČ: SK2020177082
Telefón: +421(0)326 526 701
Mail: objednavky@insportline.sk
reklamacie@insportline.sk
servis@insportline.sk
Web: www.insportline.sk

Dátum predaja:

Pečiatka a podpis predajcu: