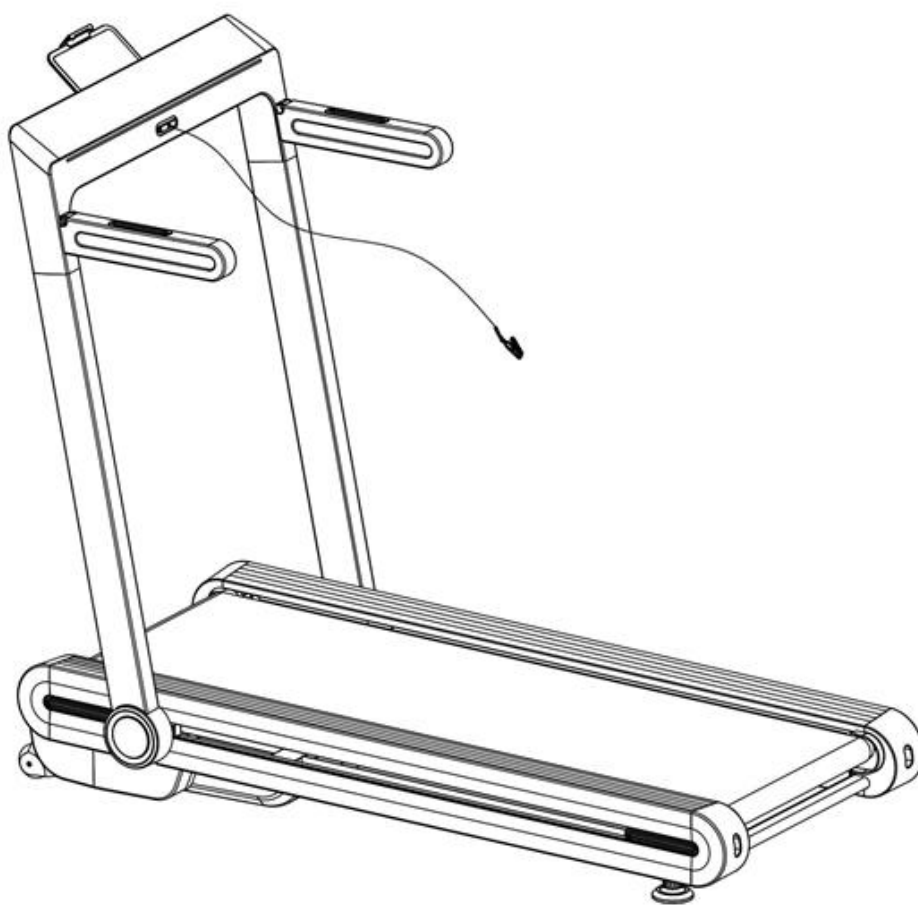




POUŽÍVATEĽSKÝ MANUÁL – SK
IN 21319 Bežecký pás inSPORTline inCondi T35i



OBSAH

BEZPEČNOSTNÉ POKYNY	3
OBSAH BALENIA	4
MONTÁŽ	5
ROZLOŽENIE, PRESUN A SKLADOVANIE	10
KONZOLA	13
ÚDRŽBA	16
CENTROVANIE BEŽECKÉHO PÁSU	16
APLIKÁCIA MAZIVA	17
RIEŠENIE PROBLÉMOV	18
NÁKRES	20
ZOZNAM ČASTÍ	22
NÁHRADNÉ DIELY (VOLITELNÉ)	24
OCHRANA ŽIVOTNÉHO PROSTREDIA	24
ZÁRUČNÉ PODMIENKY, REKLAMÁCIE	25

BEZPEČNOSTNÉ POKYNY

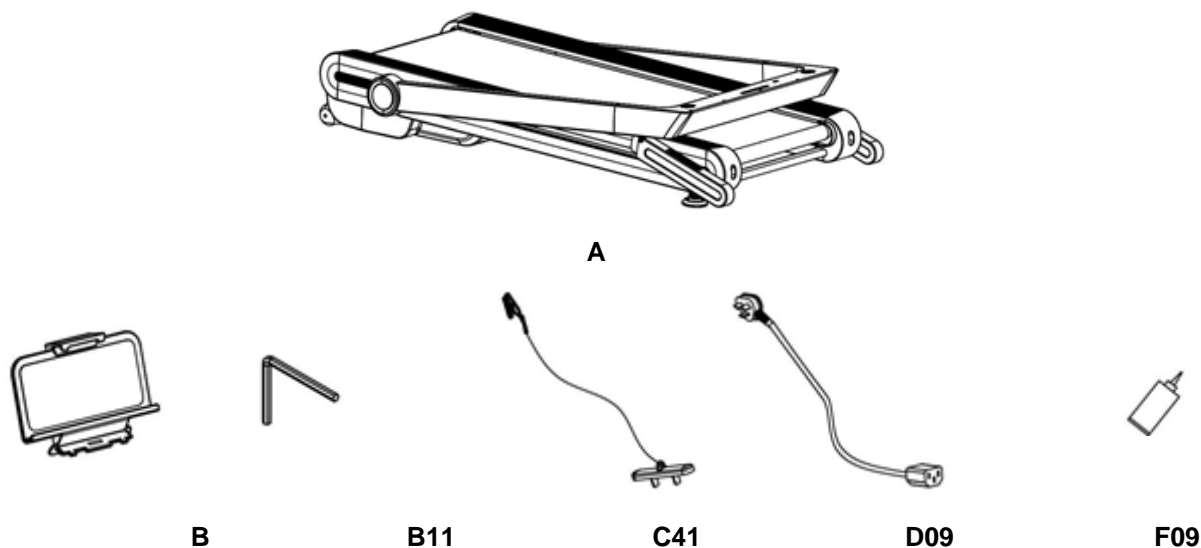
- Pred použitím si prečítajte manuál a uschovajte si ho pre budúce použitie.
- Pripnite si bezpečnostný kľúč k odevu alebo k opasku pred zahájením cvičenia.
- Počas cvičenia pohybujte rukami prirodzene, rovno vpred. Nepozerajte sa dolu k nohám. Iba jedna osoba môže zariadenie používať v daný čas.
- Rýchlosť regulujte vždy postupne, nie príliš prudko.
- V prípade nebezpečia stlačte pohotovostné tlačidlo alebo vytrhnite bezpečnostný kľúč zo zámky.
- Zariadenie opúšťajte až vtedy, keď už úplne stojí.
- Dodržujte všetky montážne pokyny. Montáž môže vykonávať iba dospelá osoba.
- Držte mimo dosah detí a domácich zvierat. Nenechávajte deti bez dozoru ani v blízkosti zariadenia. Prístroj je určený iba dospelým osobám.
- Pred zahájením cvičebného programu sa poraďte so svojim lekárom. Je to obzvlášť nutné, pokiaľ máte zdravotné komplikácie alebo pokiaľ prekonávate liečbu alebo pokiaľ trpíte vysokým tlakom.
- Pravidelne kontrolujte všetky skrutky a matice. Musia správne držať. Pravidelne kontrolujte prípadné poškodenie alebo opotrebenie celého zariadenia. Poškodené alebo opotrebované zariadenie nepoužívajte.
- Pravidelne kontrolujte poškodenie alebo opotrebenie bežeckého pásu. Pokiaľ sa objavia ostré hrany, prestaňte pás používať.
- Bežecký pás umiestnite iba na rovný, suchý a čistý povrch. Zachovajte bezpečnostný odstup min. 0,6 m od ostatných objektov. Výrobok nepoužívajte vo vlhkom prostredí. Pás neumiestňujte na hrubý koberec, ktorý by mohol zablokovať ventiláciu.
- Pokiaľ je poškodený elektrický kábel, nepoužívajte ho, ale kúpte si nový u autorizovaného predajcu.
- Chráňte pred vlhkosťou a vodou.
- Inštalujte tak, aby zariadenie neprekryvalo prístup k elektrickej zásuvke.
- V miestnosti nepoužívajte aerosólové spreje.
- Pokiaľ je zariadenie v prevádzke, neodstraňujte ochranný kryt. Pokiaľ je to nutné za účelom údržby, musí sa zariadenie najskôr vypojiť z elektrického zdroja.
- Vždy si vezmite vhodné športové oblečenie. Neberte si príliš voľný odev, ktorý sa ľahko zachytí. Vždy si vezmite športovú obuv s gumovou podrážkou.
- Nespúšťajte bežecký pás, pokiaľ na ňom stojíte. Po zapojení môže dôjsť ku krátkemu oneskoreniu, kým sa pás dá do pohybu. Pred zahájením pohybu pásu sa postavte na plastové protišmykové bočnice.
- Necvičte 40 minút po konzumácii jedla.
- Najskôr zahrejte svaly vhodnými cvikmi, aby ste zmiernili riziko vzniku kŕčov.
- Do zásuviek a zdierok nekladajte cudzie objekty.
- Údržbu vykonávajte pravidelne a výhradne podľa manuálu, aby ste predĺžili životnosť produktu.
- Nevykonávajte neschválené úpravy zariadenia.
- Cvičte rozumne a príliš sa neprepínajte. Pokiaľ cvičíte po prvýkrát, držte sa pevne rukovätí, dokým si na zariadenie nezvyknete.

- V prípade poškodenia alebo poruchy okamžite ukončíte cvičenie. Pokiaľ by bežecký pás náhle prudko zmenil rýchlosť, vytrhnite bezpečnostný kľúč a ukončíte tréning.
- Zariadenie zapojte až potom, kedy je úplne a správne zostavené. Musí byť priklopený i kryt motora. Používajte iba uzemnenú bezpečnostnú elektrickú zásuvku. Pre väčšie zabezpečenie odporúčame použiť prepäťovú ochranu.
- Pokiaľ prístroj nepoužívate, nemal by byť zapojený v zásuvke a bezpečnostný kľúč by mal byť vytiahnutý.
- Žiadna časť prístroja nesmie brániť v používaní.
- Výrobok nepoužívajte vonku.
- Prístroj nevystavujte priamemu slnečnému svetlu.
- Pás neumiestňujte na miesto s vysokou vlhkosťou (v blízkosti bazéna, sauny atď.)
- Nepretržitá prevádzka nesmie prekročiť 2 hodiny.
- Pokiaľ pás nie je v prevádzke odoberte bezpečnostný kľúč, aby ste predišli zneužitiu stroja.
- **Prevádzková teplota:** 5 – 40 °C
- **Nosnosť:** 120 kg
- **Kategória:** HC pre domáce použitie

BEZPEČNOSTNÉ UPOZORNENIE: Pri rýchlosti nad 14 km/h nepoužívajte snímače srdcovej frekvencie v rukovätiach.

VAROVANIE: Systém pre monitorovanie srdcovej frekvencie nemusí byť presný. Preťažovanie pri tréningu môže zaviniť vážne zranenie alebo smrť. Pokiaľ pocítite nevoľnosť, okamžite ukončíte cvičenie!

OBSAH BALENIA

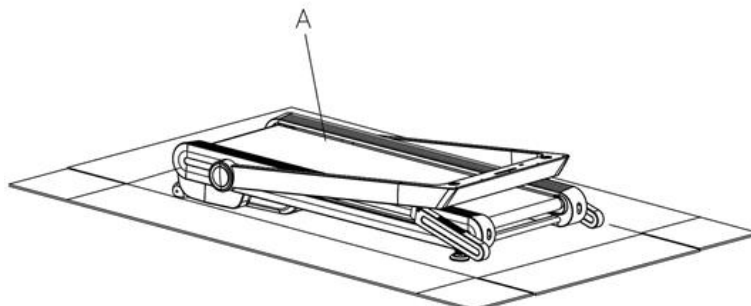


Ozn.	Názov	Špec.	Ks	Ozn.	Názov	Špec.	Ks
A	Pás		1	C41	Bezpečnostný kľúč		1
B	Držiak		1	D09	Napájací kábel		1
B11	Imbusový kľúč	6 mm	1	F09	Mazivo		1

MONTÁŽ

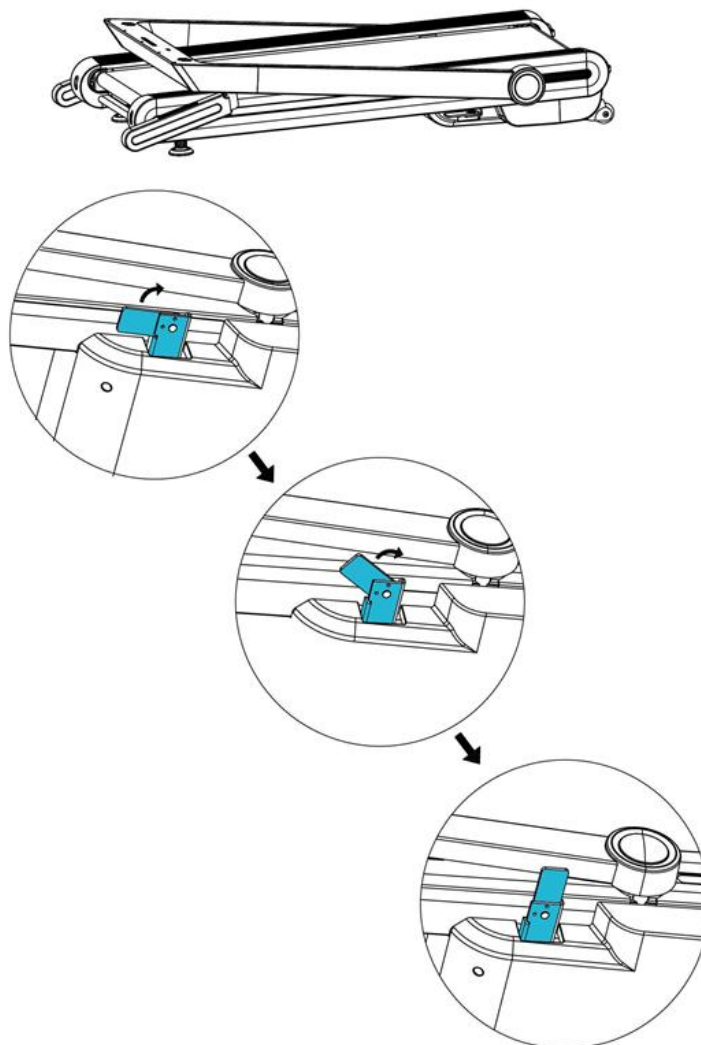
Krok 1

Vytiahnite pás z krabice, odporúčame požiadať o pomoc ďalšiu osobu.



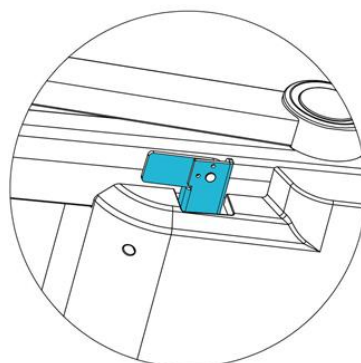
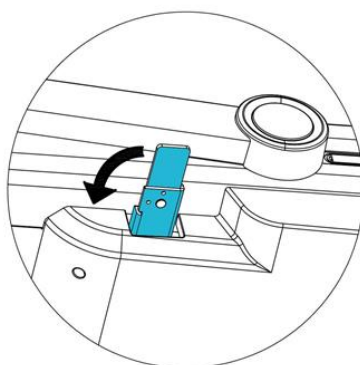
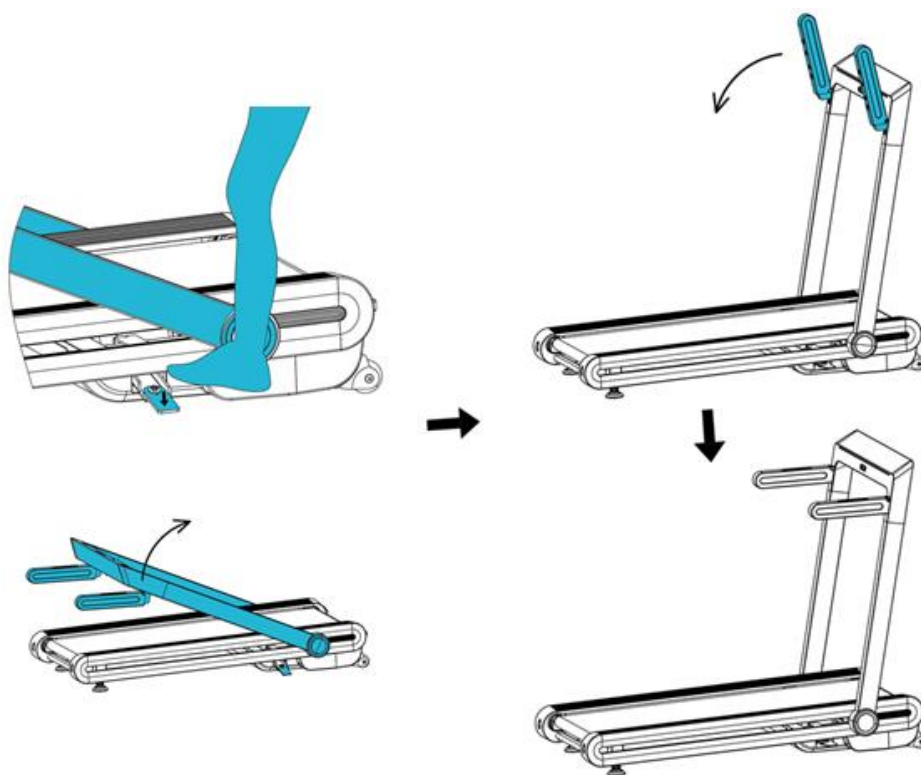
Krok 2

Na prednej strane pásu pri držiaku držiadiel sa nachádza bezpečnostná poistka pre uvoľnenie držiadiel. Poistku vytiahnite a zošliapnete. Akonáhle zošliapnete poistku, môžete zdvihnúť držiak držiadiel do vertikálnej polohy.



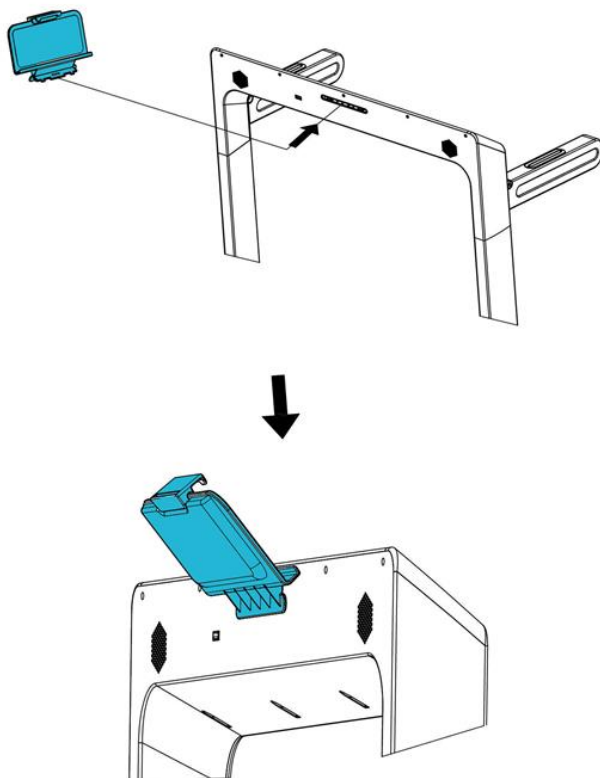
Krok 3

Uchopte držadlá a umiestnite tak, aby boli kolmo k držiaku držadiel. Potom zložte a zaistite bezpečnostnú poistku.



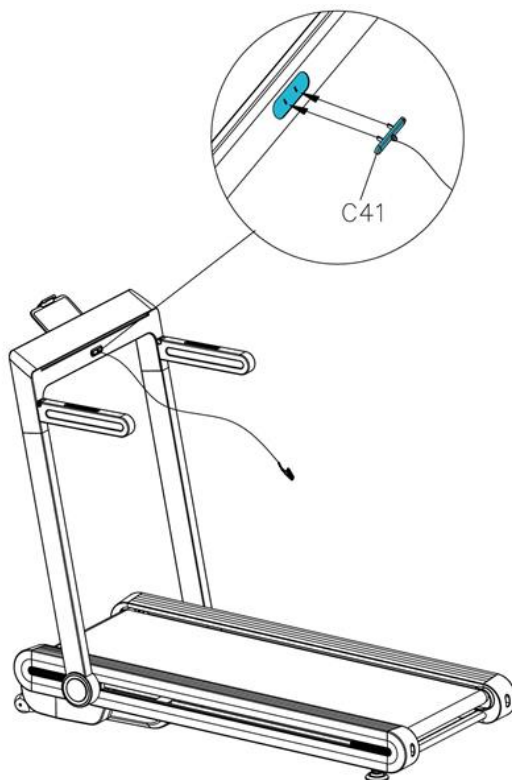
Krok 4

Pripevnite držiak konzoly na držiak držiadiel.



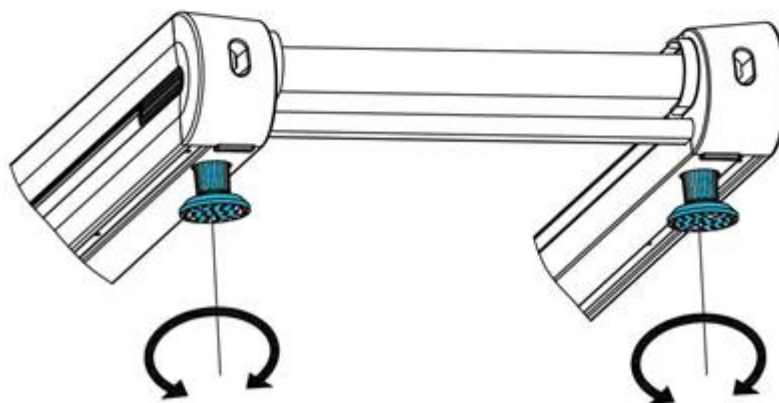
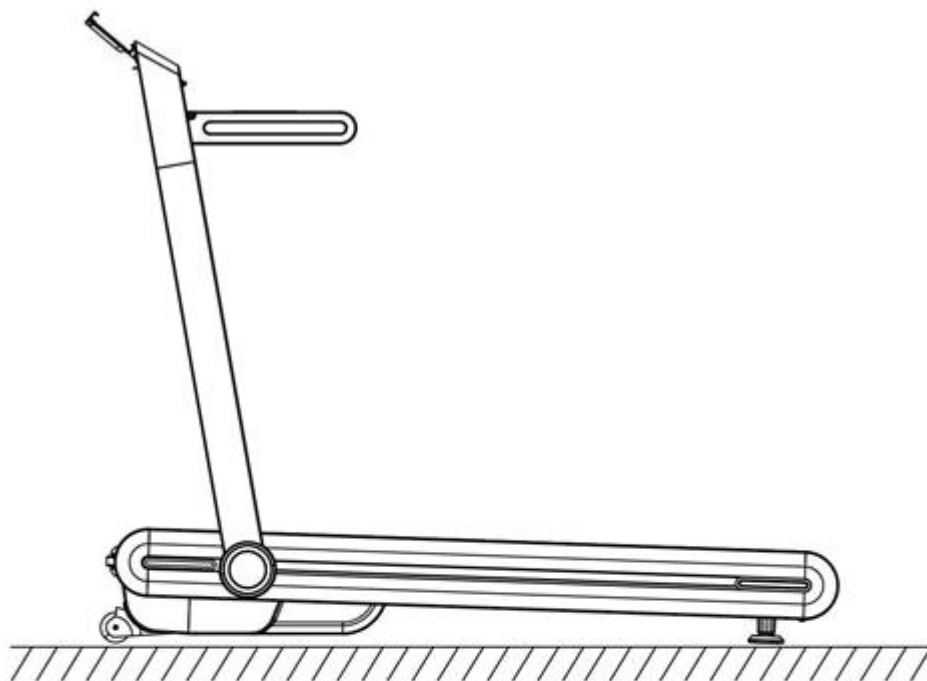
Krok 5

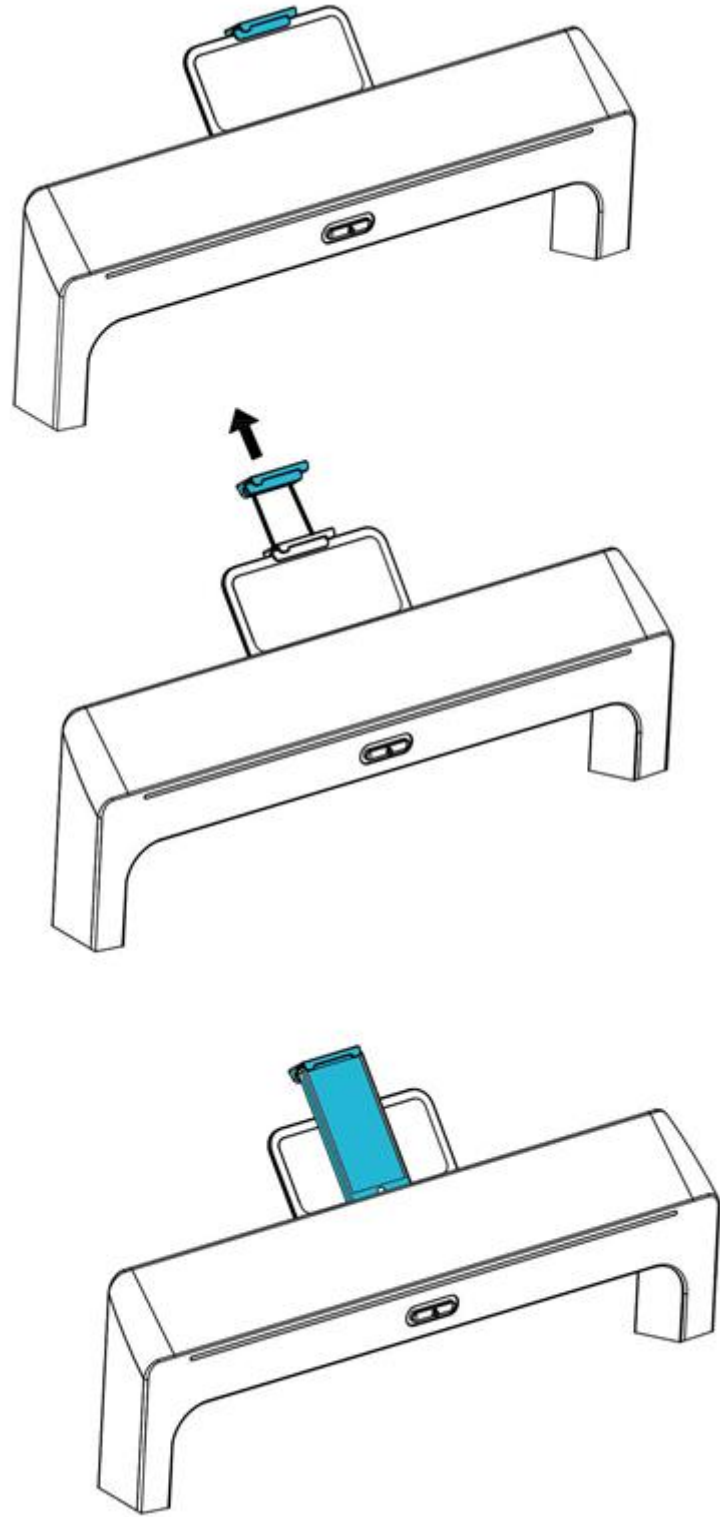
Pripojte bezpečnostný kľúč.



Krok 6

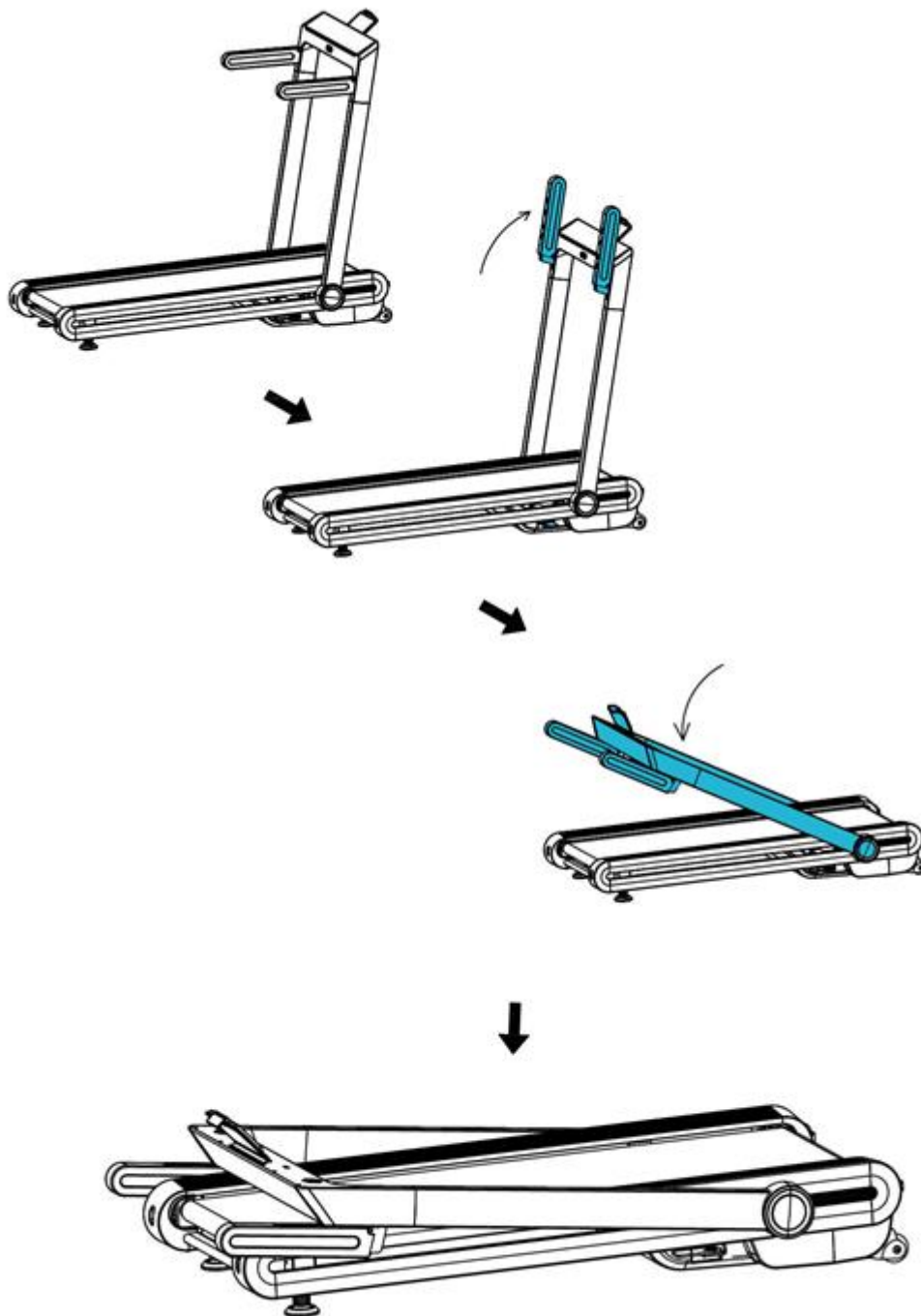
Vyrovňajte pás pomocou vyrovnávacích nožičiek. Držiak obsahuje i úchop pre mobilné telefóny.



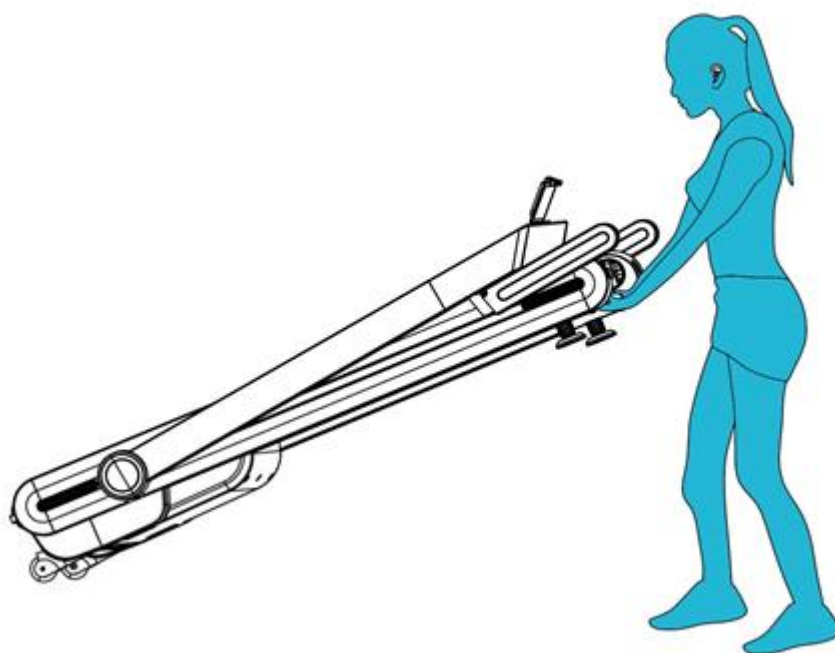
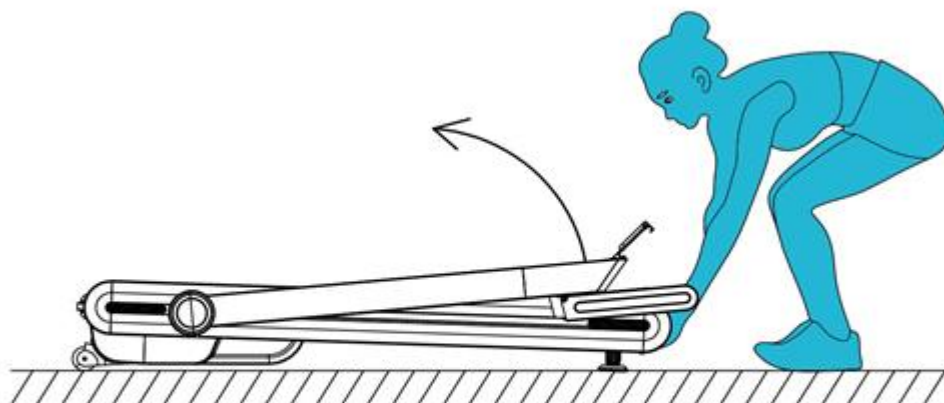


ROZLOŽENIE, PRESUN A SKLADOVANIE

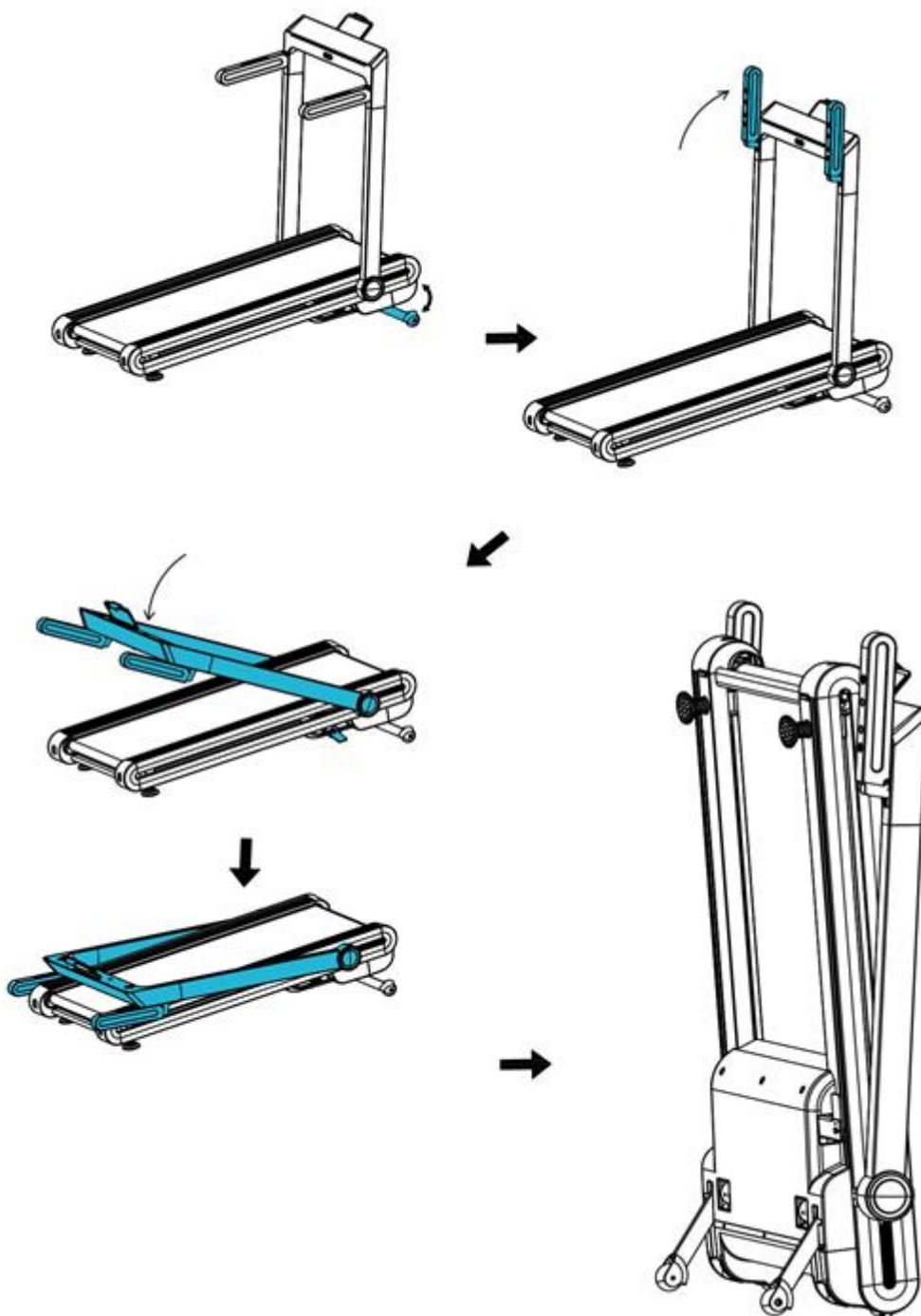
Pre rozloženie zdvihnite držadlá tak, aby boli vo vertikálnej polohe. Potom vytiahnite a stlačte bezpečnostnú poistku pre držiak držiadiel a držadlá zložte dolu.



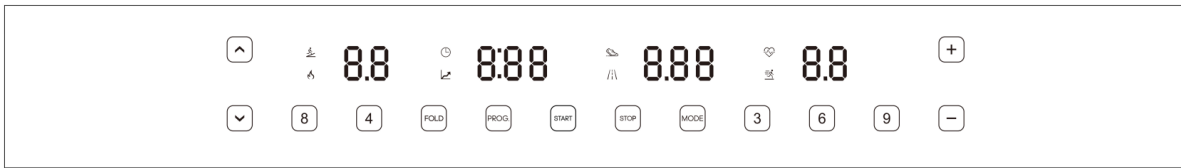
Pre presun uchopte pás za zadnú stranu a posúvajte po transportných kolieskach.



Pás taktiež môžete skladovať vo vertikálnej pozícii. Stačí posunúť transportné kolieska podľa obrázka. Potom zložte držadlá a držiak držiadiel. Pás potom môžete postaviť na prednú stranu a transportné kolieska.



KONZOLA



Funkcie tlačidiel:

1. **INCLINE +:** Stlačením tlačidla navýšite náklon.
2. **INCLINE -:** Stlačením tlačidla znížite náklon.
3. **INSTANT INCLINE:** Stlačte 4, 8 pre rýchle nastavenie náklonu.
4. **FOLD:** Najvyšší náklon pre vertikálne zloženie pásu.
5. **PROGRAM:** Stlačením tlačidla si môžete vybrať z 12 programov a testom telesného tuku.
6. **START:** Stlačením tlačidla spustíte pás.
7. **STOP/PAUSE:** Stlačením zastavíte/pozastavíte pás.
8. **MODE:** Stlačením tlačidla zmeníte zobrazenie času (TIME), vzdialenosti (DISTANCE), cieľové spálené kalórie (CALORIES WORKOUT TARGETS).
9. **INSTANT SPEED:** Stlačte 3, 6, 9 pre rýchle nastavenie rýchlosti.
10. **SPEED +:** Stlačením tlačidla zvýšite rýchlosť.
11. **SPEED -:** Stlačením tlačidla znížite rýchlosť.

Média (voliteľné):

1. **MP3:** Pomocou 3 mm MP3 káblu môžete pripojiť hudobné zariadenie.
2. **USB:** Pomocou USB slotu môžete dobíjať vlastné zariadenie.

Funkcie konzoly:

1. **Calories:** Zobrazí spálené kalórie.
2. **Incline:** Zobrazí náklon.
3. **Time:** Zobrazí čas tréningu.
4. **Steps:** Zobrazí počet krokov.
5. **Distance:** Zobrazí prejdenú vzdialenosť.
6. **Pulse:** Zobrazí aktuálnu srdcovú frekvenciu. Uchopte senzory na dráždľách. Senzory začnú detegovať tep po 5 sekundách. Zobrazené hodnoty sú iba orientačné a neslúžia pre liečebné alebo zdravotné účely.
7. **Speed:** Zobrazí aktuálnu rýchlosť. Rýchlosť upravíte pomocou tlačidiel pre úpravu rýchlosti.
8. **Mode:** Pomocou tlačidla MODE môžete vstúpiť do nastavenia času (TIME), vzdialenosti (DISTANCE), kalórií (CALORIES).
9. **Nastavenie času, vzdialenosti a kalórií:** Stlačte tlačidlo MODE, v pohotovostnom režime (STANDBY MODE) sa rozsvietia hodnoty času, vzdialenosti a kalórií.
Stlačením tlačidla SPEED +/- alebo INCLINE +/- nastavíte hodnoty rýchlosti a náklonu.
Stlačením tlačidla START sa pás spustí za 3 sekundy.
Stlačením SPEED +/- upravíte rýchlosť.
Stlačením INCLINE +/- upravíte náklon.
10. **Programs:** Stlačením tlačidla si môžete vybrať z 12 programov a testov telesného tuku (BODY FAT)

Pre výber programu stlačte tlačidlo PROG v pohotovostnom režime. Konzola Vám zobrazí 12 programov.

Pomocou tlačidiel SPEED +/- a INCLINE +/- môžete nastaviť hodnoty.

Každý program je rozdelený do 10 častí, po vstupe do novej časti programu sa 3x ozve zvukový signál.

Pomocou tlačidiel SPEED +/- a INCLINE +/- môžete upraviť rýchlosť a náklon každej časti.

Konzola Vás 3x upozorní zvukovým signálom po dokončení nastavenia.

PROG		ČAS									
		ČAS INTERVALU=NASTAVENIE ČAS/10									
		1	2	3	4	5	6	7	8	9	10
P1	RÝCHLOSŤ	2	4	3	4	3	5	4	2	5	3
	NÁKLON	1	2	3	3	1	2	2	3	2	2
P2	RÝCHLOSŤ	2	5	4	6	4	6	4	2	4	2
	NÁKLON	1	2	3	3	2	2	3	4	2	2
P3	RÝCHLOSŤ	2	5	4	5	4	5	4	2	3	2
	NÁKLON	1	2	2	3	1	2	2	2	2	1
P4	RÝCHLOSŤ	3	6	7	5	8	5	9	6	4	3
	NÁKLON	2	2	3	3	2	2	4	6	2	2
P5	RÝCHLOSŤ	3	6	7	5	8	6	7	6	4	3
	NÁKLON	1	2	4	3	2	2	4	5	2	1
P6	RÝCHLOSŤ	2	8	6	4	5	9	7	5	4	3
	NÁKLON	2	2	6	2	3	4	2	2	2	1
P7	RÝCHLOSŤ	2	6	7	4	4	7	4	2	4	2
	NÁKLON	4	5	6	6	9	9	10	12	6	3
P8	RÝCHLOSŤ	2	4	6	8	7	8	6	2	3	2
	NÁKLON	3	5	4	4	3	4	4	3	3	2
P9	RÝCHLOSŤ	2	4	5	5	6	5	6	3	3	2
	NÁKLON	3	5	3	4	2	3	4	2	3	2
P10	RÝCHLOSŤ	2	3	5	3	3	5	3	6	3	3
	NÁKLON	4	4	3	6	7	8	8	6	3	3
P11	RÝCHLOSŤ	2	5	8	10	6	9	5	3	2	2
	NÁKLON	1	3	5	8	10	7	6	3	2	3
P12	RÝCHLOSŤ	2	5	5	4	4	6	4	2	3	4
	NÁKLON	3	5	6	7	12	9	11	11	6	3

11. HRC PROGRAM (program tepovej frekvencie)

Stlačte HRC tlačidlo, môžete si vybrať program HP1 a HP2.

HP1 – max. rýchlosť 10,0 km/h, pôvodná tepová frekvencia 114 úderov/min

HP2 – max. rýchlosť 12,0 km/h, pôvodná tepová frekvencia 114 úderov/min

Stlačením „MODE“ vstúpite do nastavenia veku. Displej bude zobrazovať vek 30. Pomocou tlačidiel nastavenia náklonu +/- a rýchlosti +/- upravíte vek v hodnote 15 – 80 rokov.

Po nastavení veku stlačte „MODE“ pre potvrdenie. Konzola ponúkne odporúčanú cieľovú tepovú frekvenciu, pomocou tlačidiel nastavenia náklonu +/- a rýchlost' +/-, hodnotu nastavíte v rozmedzí od 84 do 195.

Po nastavení cieľovej tepovej frekvencie stlačte „MODE“ pre potvrdenie. Displej zobrazí prednastavený čas 10:00, nastavte čas cvičenia pomocou tlačidiel nastavenia náklonu +/- a rýchlost' +/-, hodnotu môžete nastaviť v rozmedzí od 10:00 do 99:00.

Stlačte START pre spustenie programu.

Pokiaľ stlačíte START bez nastavenia akejkoľvek hodnoty, systém upraví hodnoty rýchlosti a náklonu podľa pôvodnej prednastavenej hodnoty tepovej frekvencie.

Akonáhle je spustený HRC program, môžete upraviť hodnoty náklonu a rýchlosti pomocou tlačidiel náklonu +/- a rýchlost' +/-, ale program si môže automaticky upraviť tieto hodnoty, aby dosiahol nastavenú cieľovú hodnotu.

Prvá minúta programu je pre rozcvičku, hodnoty sa začnú upravovať po 1 minúte spustenia.

Rýchlost' sa upravuje o 0,5 až do maximálnej hodnoty, pokiaľ stále nie je dosiahnutá cieľová hodnota, začne sa navyšovať náklon o 1 bod.

Poznámka: Program funguje iba s hrudným pásom.

12. Body fat: V pohotovostnom režime stlačte opakovane PROG dokiaľ sa nezobrazí FAT.

Stlačením Mode môžete vložiť informácie.

Hodnoty nastavte pomocou tlačidla SPEED +/- od F-1 do F-4 (F-1 pohlavie, F-2 vek, F-3 výška, F-4 hmotnosť).

Potom stlačte MODE a vstúpite do testu F-5. Uchopte senzory a po 3 sekundách sa zobrazí hodnota.

VAROVANIE: Zobrazené hodnoty sú iba orientačné a neslúžia pre liečebné alebo zdravotné účely.

F-1	Pohlavie / GENDER	01 muž / MALE	02 žena / FEMALE
F-2	Vek / AGE	10 – 99	
F-3	Výška / HEIGHT	100 – 200 cm	
F-4	Hmotnosť / WEIGHT	20 – 150 kg	
F-5	Výsledok	≤ 19	Podváha
	Výsledok	20-25	Normálna hmotnosť
	Výsledok	26-29	Nadváha
	Výsledok	≥30	Obezita

UPOZORNENIE O PREMAZANÍ

Pás automaticky upozorňuje premazanie bežeckej plochy. Po ubehnutí 300 km sa zobrazí upozornenie. Konzola bude používateľa upozorňovať zvukovým signálom každých 10 sekúnd a zobrazí sa OIL. Pred premazaním si prečítajte používateľský manuál a potom aplikujte mazivo na stred bežeckej dosky. Po premazaní stlačte tlačidlo STOP po dobu 3 sekúnd a upozornenie a zvykový signál sa vypnú.

BEZPEČNOSTNÝ KLÚČ

Pokiaľ vytiahnete počas prevádzky bezpečnostný kľúč, stroj sa zastaví. Displej zobrazí --- spoločne so zvukovým signálom. Pás nebude fungovať, dokiaľ sa kľúč opäť nevloží.

SPORIACI REŽIM

Pás je vybavený sporiacim režimom, ktorý sa spustí po 10 min, pokiaľ pás nie je v prevádzke. Konzola sa vypne, stlačením akéhokoľvek tlačidla konzolu prebudíte z úsporného režimu,

ZAPNUTIE/VYPNUTIE PÁSU

Pás zapnete/vypnete pomocou tlačidla (I) a (O).

VAROVANIE

- Odporúčame začať cvičiť pomaly, nižšou rýchlosťou. Pridržajte sa držiadiel, dokým si nebudete istý.
- Pripojte bezpečnostný kľúč do konzoly a potom na svoje oblečenie. V prípade poruchy alebo problémov kľúč vytiahnite.
- Pre bezpečné ukončenie stlačte tlačidlo STOP, alebo vytiahnite bezpečnostný kľúč.

ÚDRŽBA

Pred každým použitím bežeckého pásu vykonajte vizuálnu kontrolu bežeckého pásu, pri poškodení bežecký pás nepoužívajte. Skontrolujte utiahnutie všetkých skrutkových spojov, v prípade potreby skrutkové spoje utiahnite. Skontrolujte stav namazania bežeckého pásu, medzi bežeckou plochou a bežeckou doskou. Po celej ploche bežeckej dosky sa musí nachádzať jemný olejový film. V prípade potreby namažte silikónovým olejom určeným na mazanie bežeckých pásov.

Štandardným čistením predĺžite životnosť a zaistíte dobrú funkciu bežeckého pásu. Pravidelne stierajte z prístroja prach a čistite od prachu otvorené plochy bežeckej dosky po stranách pásu. Udržujte v čistote taktiež obuv, aby nepoškodila pás. K čisteniu pásu používajte čistú, vlhkú handričku. Chráňte elektroniku a pás pred kontaktom s vodou.

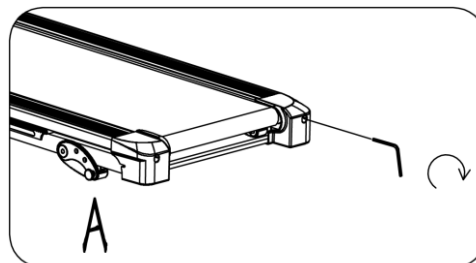
Pre dlhšiu životnosť odporúčame pás vypnúť na 10 min po každých 2 hodinách používania.

Príliš voľný pás spôsobí preklzávanie pásu, príliš utiahnutý pás spôsobí väčšiu záťaž motora a väčšie trenie plochy. Ideálne utiahnutie pásu je, pokiaľ sú skrutky vyskrutkované 50 – 75 mm od bežeckej plochy.

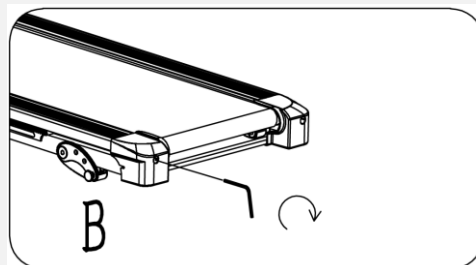
CENTROVANIE BEŽECKÉHO PÁSU

Položte bežecký pás na rovnú plochu a nastavte rýchlosť na 6 – 8 km/h, aby ste zistili, či sa vychýľuje.

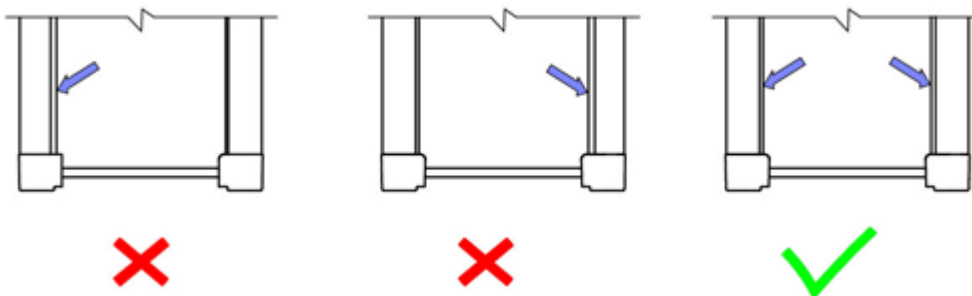
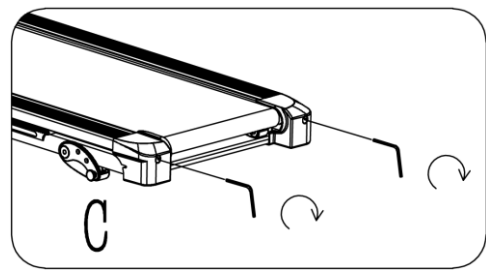
Pokiaľ sa pás vychýľuje doprava, pootočte pravou zoraďovacou skrutkou o $\frac{1}{4}$ otáčky v smere hodinových ručičiek a ľavú zoraďovaciu skrutku pootočte o $\frac{1}{4}$ otáčky proti smeru hodinových ručičiek. Pokiaľ sa pás nepohne, opakujte postup, dokiaľ ho nevycentrujete. Riadte sa podľa obrázka A.



Pokiaľ sa pás vychýľuje doľava, pootočte ľavou zoraďovacou skrutkou o $\frac{1}{4}$ otáčky v smere hodinových ručičiek a pravú zoraďovaciu skrutku pootočte o $\frac{1}{4}$ otáčky proti smeru hodinových ručičiek. Pokiaľ sa pás nepohne, opakujte postup, dokiaľ ho nevycentrujete. Riadte sa podľa obrázka B.



Bežecový pás sa v priebehu času uvoľní. Aby ste ho znova utiahli, pootočte oboma zoraďovacími skrutkami o celú otáčku. Skontrolujte utiahnutie pásu. Tento postup opakujte, dokiaľ nebude pás riadne utiahnutý. Dávajte si pozor, aby ste obe skrutky utiahli rovnakou mierou. Riadte sa podľa obrázka C.



APLIKÁCIA MAZIVA

Pred prvým použitím skontrolujte premazanie pásu, v prípade potreby aplikujte mazivo.

Mazanie bežecového pásu a bežeckej dosky je kľúčové, nakoľko trenie značne ovplyvňuje celkovú životnosť a prevádzkovú schopnosť prístroja. Preto odporúčame nezanedbávať pravidelnú aplikáciu maziva.

VAROVANIE: Pred každým čistením, mazaním či údržbou vždy najskôr odpojte prístroj z elektrickej siete.

Odporúčaná frekvencia mazania:

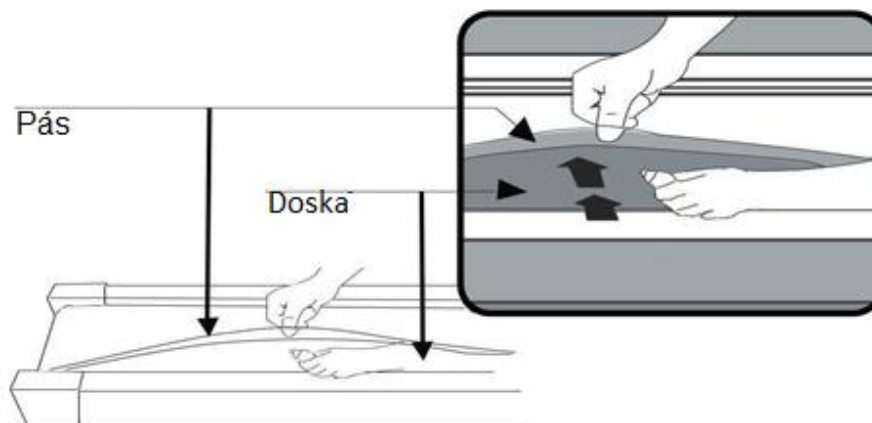
Pás je potrebné pred každým použitím skontrolovať, v prípade potreby namazať. Medzi bežecovou plochou a bežeckou doskou musí byť neustále jemný olejový film. Vždy používajte iba silikónové oleje určené na mazanie bežecových pásov.

Ako premazať pás:

Nadvihnite pás na jednej strane a aplikujte mazivo, to potom rozmažte po celej ploche handričkou. Aplikujte na druhej strane.

Všetky pohyblivé časti sa musia pohybovať voľne a ticho. Abnormálny pohyb môže poškodiť bezpečnosť produktu. Pravidelne kontrolujte a uťahujte všetky skrutky.

Správna a pravidelná údržba predlžuje životnosť pásu.

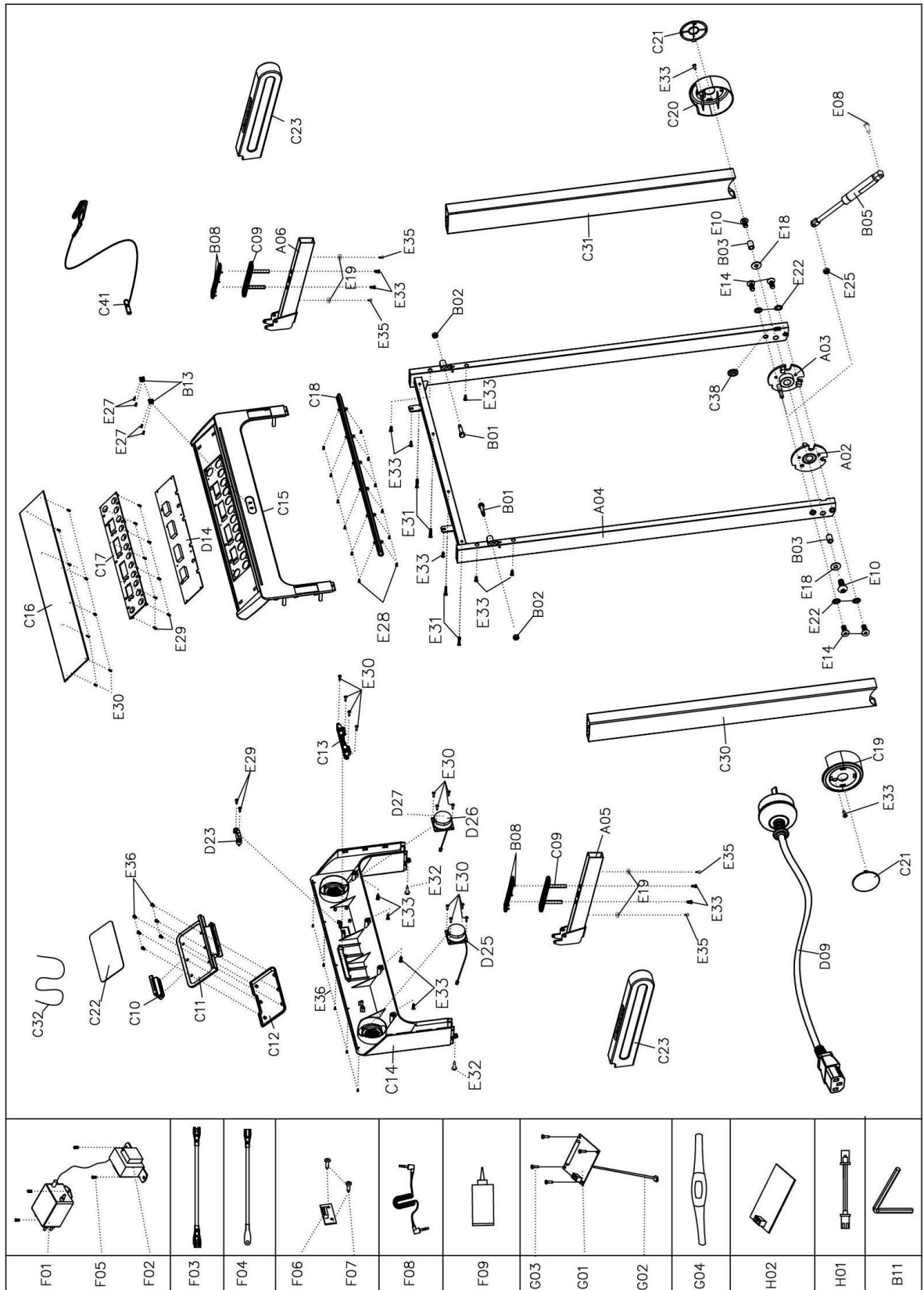


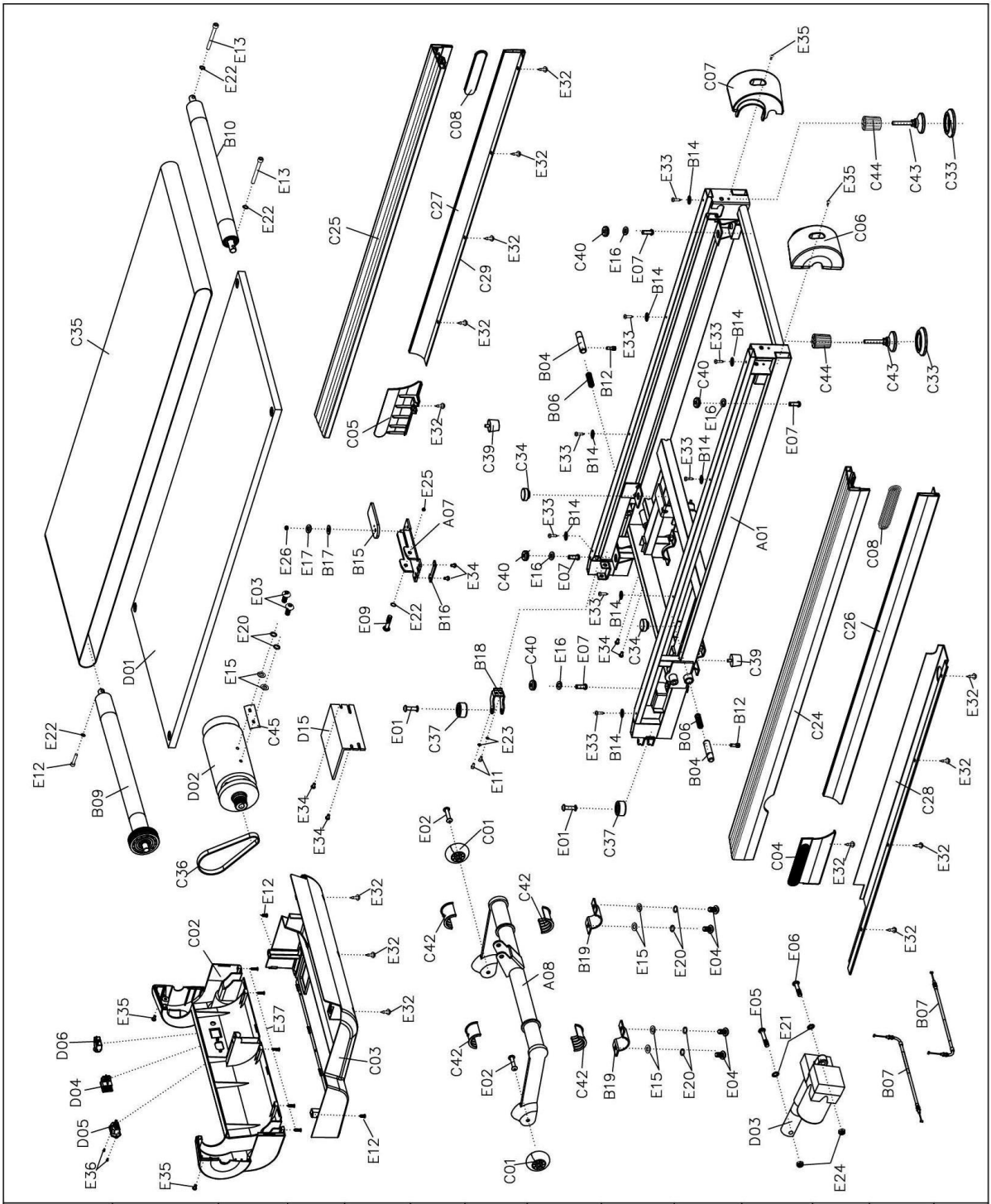
RIEŠENIE PROBLÉMOV

PROBLÉM	PRÍČINA	NÁPRAVA
Prístroj nie je možné spustiť.	Prístroj nie je pripojený k sieti.	Zapojte napájací kábel do elektrickej siete.
	Nie je pripojený bezpečnostný kľúč.	Pripojte bezpečnostný kľúč.
Pás nie je vycentrovaný.	Chybné napnutie pásu na pravej či ľavej strane dosky.	Zoradte napnutie pásu pomocou zoraďovacích skrutiek na ľavej a pravej strane zadného valca.
Počítač nefunguje.	Nesprávne prepojenie kabeláže medzi počítačom a spodnou riadiacou doskou.	Skontrolujte vedenie káblov medzi počítačom a riadiacou doskou.
	Poškodenie transformátora.	Pri poškodení transformátora sa obráťte na servisné oddelenie.
E01 & E13: Zlyhanie komunikácie.	Ovládací panel nekomunikuje s riadiacou doskou.	Skontrolujte prepojenie kabeláže medzi počítačom a riadiacou doskou a v prípade potreby vymeňte kabeláž/riadiacu dosku.
E02: Podpäťová ochrana.	Vstupné napätie je o viac ako 50% menšie ako stanovený rozsah.	Skontrolujte, či vstupné napätie zodpovedá stanovenej hodnote. Skontrolujte prepojenie káblov vedúcich k motoru. Skontrolujte riadiacu dosku, prípadne ju vymeňte.
E03: Chyba rýchlostného senzora.	Senzor rýchlosti nedostáva signál z ovládacej dosky.	Skontrolujte pripojenie rýchlostného senzora. Pokiaľ je kábel poškodený, nahradte ho. Pokiaľ nie je poškodený kábel, nahradte ovládaciu dosku.
E04: Chyba náklonu.	Poškodený náklon motora alebo zle pripojený motor náklonu.	Skontrolujte pripojenie motora, v prípade poškodenia motora nahradte motor.
E05: Prúdová ochrana (samo ochrana systému).	Napätie je príliš nízke alebo vysoké. Poškodená riadiaca doska.	Reštartujte pás, skontrolujte napätie.
	Zaseknutie niektorej z pohyblivých častí prístroja, a preto nemôže motor správne pracovať.	Skontrolujte pohyblivé mechanizmy bežeckého pásu a uistite sa, že pracujú správne. Skontrolujte motor, či nevydáva neobvyklý zvuk alebo nie je cítiť zápach. V prípade potreby motor vymeňte.
E06: Porucha motora.	Motor nie je správne pripojený, alebo je poškodený.	Skontrolujte pripojenie motora. Pokiaľ je poškodený kábel, vymeňte ho. Pokiaľ je poškodený motor, vymeňte ho.

E08: Chyba riadiacej dosky.	Riadiaca doska nie je zapojená.	Skontrolujte prepojenie horného a prepojovacieho kábla, či je riadiaca doska riadne zapojená. Poškodený kábel je potrebné vymeniť. Pokiaľ problém pretrváva, vymeňte riadiacu dosku.
E10: Abnormality motora.	Motor je poškodený, alebo je zaseknutá pohyblivá časť pásu.	Pokiaľ je točivý moment príliš vysoký, znížte ho. Skontrolujte všetky pohyblivé časti motora. V prípade poškodenia motora ho nahradte. Premažte pás.

NÁKRES





D07	
D08	
D10	
D11	
D12	
D13	
D16	
D17	
D18	
D19	
D20	
D21	
D22	
D24	

ZOZNAM ČASTÍ

Ozn.	Názov	Špec.	Ks	Ozn.	Názov	Špec.	Ks
A01	Hlavný rám		1	C03	Spodný kryt motora		1
A02	Ľavý držiak otočného mechanizmu		1	C04	Ľavý kryt		1
A03	Pravý držiak otočného mechanizmu		1	C05	Pravý kryt		1
A04	Držiak konzoly		1	C06	Ľavý zadný kryt		1
A05	Ľavý držiak držadla		1	C07	Pravý zadný kryt		1
A06	Pravý držiak držadla		1	C08	Spodný kryt		2
A07	Protišmyková doštička		1	C09	Kryt základne pre tep		2
A08	Motor náklonu		1	C10	Držiak		1
B01	Otočný mechanizmus pre držadlá		2	C11	Horný kryt držiaka		1
B02	Matica otočného mechanizmu		2	C12	Spodný kryt držiaka		1
B03	Puzdro		2	C13	Umiestenie pre držiak		1
B04	Uzamykací pin		2	C14	Spodný kryt konzoly		1
B05	Valec		1	C15	Horný kryt konzoly		1
B06	Pružina uzamykacieho pinu		2	C16	Priehľadný panel		1
B07	Kábel		2	C17	Panel		1
B08	Doštička pre meranie tepu		4	C18	Kryt podsvietenia		1
B09	Predný valec		1	C19	Ľavý horný kryt		1
B10	Zadný valec		1	C20	Pravý horný kryt		1
B11	Imbusový kľúč	3 mm	1	C21	Malý kryt		2
B12	Spodný kábel pinu		2	C22	Podložka držiaka		1
B13	Držiak bezpečnostného kľúča		1	C23	Držadlá		2
B14	Podložka bočných panelov		8	C24	Ľavá horná koľajnica		1
B15	Skladací nášľap		1	C25	Pravá horná koľajnica		1
B16	Zábrana posunutiu dosky		1	C26	Ľavá spodná bočná koľajnica		1
B17	Zábrana otočeniu podložky		1	C27	Pravá horná bočná koľajnica		1
B18	Horný kryt valca		1	C28	Ľavá spodná koľajnica		1
B19	Otočná zámka dosky		2	C29	Pravá spodná koľajnica		1
C01	Kolieska		2	C30	Ľavý horný kryt		1
C02	Predný kryt motora		1	C31	Pravý horný kryt		1

C32	Elastický remeň		2	D16	Prostredný signálny kábel		1
C33	Podložka nožičiek		2	D17	Spodný signálny kábel		1
C34	Podložka		2	D18	Horný kábel tepu		1
C35	Bežecký pás		1	D19	Spodný kábel tepu		2
C36	Pás motora		1	D20	Kábel senzora bezp. kľúča		1
C37	Transportné kolieska		2	D21	Svetelný pruh		1
C38	Konektor		1	D22	Bluetooth napájací kábel		1
C39	Zužujúca podložka		2	D23	USB modul		1
C40	Podložka bežeckej dosky		4	D24	Bluetooth pripojenie		1
C41	Bezpečnostný kľúč		1	D25	Kábel reproduktora	500	1
C42	Nylonové puzdro		4	D26	Kábel reproduktora	150	1
C43	Univerzálna podložka		2	D23	USB modul		1
C44	Objímka nožičky		2	D24	Bluetooth pripojenie		1
C45	Gumová podložka motoru		1	D25	Kábel reproduktora	500	1
D01	Bežecká doska		1	D26	Kábel reproduktora	150	2
D02	DC motor		1	E01	Skrutka horného valca	∅ 8 x 29	2
D03	Motor náklonu		1	E02	Skrutka spodného valca	∅ 8 x 36.5	2
D04	Vypínač		1	E03	Skrutka	M8 x 15	2
D05	Zásuvka		1	E04	Skrutka	M8 x 20	4
D06	Ochrana proti prepätiu		1	E05	Skrutka	M10 x 55	1
D07	Magnetický krúžok		1	E06	Skrutka	M10 x 40	1
D08	Magnet		1	E08	Skrutka	M8 x 20	1
D09	Napájací kábel		1	E09	Skrutka	M8 x 60	1
D10	AC signálny kábel	Hnedý 200	1	E10	Skrutka	M10 x 15	2
D11	AC signálny kábel	Hnedý 350	2	E11	Skrutka	M6 x 15	2
D12	AC signálny kábel	Modrý 350	2	E12	Skrutka	M8 x 50	1
D13	Uzemňovací kábel		1	E13	Skrutka	M8 x 65	2
D14	Konzola		1	E14	Skrutka	M8 x 30	4
D15	Ovládacia doska		1	E15	Plochá podložka	8	2

E16	Veľká podložka	∅ 8 x ∅ 22 x 2.0	4	E26	Matica	M6	1
E17	Veľká podložka	6	1	E27	Skrutka	ST2.5 x 6	4
E18	Veľká podložka	∅ 10 x ∅ 26 x 2.0	2	E28	Skrutka	ST2.5 x 8	12
E19	Veľká podložka	∅ 5 x ∅ 13 x 2.0	4	E29	Skrutka	ST2.9 x 8	10
D19	Spodný kábel tepu		2	E30	Skrutka	ST2.9 x 6	8
E21	Podložka	10	2	E31	Skrutka	ST4.2 x 35	4
E22	Podložka	8	8	E35	Skrutka	M5 x 12	8
E23	Podložka	6	2	E36	Skrutka	ST2.9 x 8	13
E24	Matica	M10	2	E37	Skrutka	ST4.2 x 12	5
E25	Matica	M8	2	F09	Mazivo		1

NÁHRADNÉ DIELY (VOLITEĽNÉ)

Ozn.	Názov	Špecifikácia	Ks	Ozn.	Názov	Špecifikácia	Ks
F01	Filter		1	F08	MP3 kábel		1
F02	Indukcia		1	G01	Bezdrôtový prijímač POLAR		1
F03	AC kábel		1	G02	HRC spojovací kábel		1
F04	Uzemňovací kábel		1	G03	Skrutka	ST2.9 x 6	4
F05	Skrutka	ST4.2 x 12	4	G04	Vysielač POLAR		1
F06	Modul MP3		1	H01	Modul Bluetooth		1
F07	Skrutka	ST2.9 x 8	2	H02	Spojovací Bluetooth kábel		1

OCHRANA ŽIVOTNÉHO PROSTREDIA

Po uplynutí životnosti produktu alebo v prípade, že by ďalšia oprava už bola ekonomicky nevýhodná, sa výrobku zbavte v súlade s miestnymi predpismi a šetrne k životnému prostrediu. Výrobok odneste na najbližšie zberné miesto k tomu určené.

Predpisovou likvidáciou pomôžete zachovať cenné prírodné zdroje a napomôžete k prevencii negatívnych dopadov na životné prostredie, prípadne na ľudské zdravie. Pokiaľ si nie ste istý, konzultujte vec s miestnymi príslušnými zodpovednými orgánmi, aby nedošlo k porušeniu predpisov a následnej sankcii.

Batérie nevhadzujte medzi bežný odpad, ale odovzdajte ich na miesta určené pre recykláciu.

ZÁRUČNÉ PODMIENKY, REKLAMÁCIE

Všeobecné ustanovenia a vymedzenie pojmov

Tieto záručné podmienky a reklamačný poriadok upravujú podmienky a rozsah záruky poskytované predávajúcim na tovar dodávaný kupujúcemu, takisto aj postup pri vybavovaní reklamačných nárokov uplatnených kupujúcim na dodaný tovar. Záručné podmienky a reklamačný poriadok sa riadia príslušnými ustanoveniami zákona č. 250/2007 Z.z., Občiansky zákonník č. 40/1964 Zb. v znení neskorších predpisov, podľa § 422 až § 442 zákona č. 513/1991 Zb. Obchodný zákonník v platnom znení, a Zákona o ochrane spotrebiteľa č 250/2007 Z.z. v znení neskorších predpisov, a to aj vo veciach týmito záručnými podmienkami a reklamačným poriadkom nespomenutých.

Predávajúcim je spoločnosť inSPORTline s.r.o. so sídlom Električná 6471, 911 01 Trenčín, IČO 36311723, zapísaná v obchodnom registri Okresného súdu Trenčín v odd Sro, vložka č. 11888/R.

Adresa predajní:

1. inSPORTline s.r.o., Električná 6471, 911 01 Trenčín, +421 917 864 593, predajnatn@insportline.sk
2. Stores inSPORTline SK s.r.o., Račianska 184/B, 831 54 Bratislava (Rača), +421 917 866 623, predajnaba@insportline.sk
3. Stores inSPORTline SK s.r.o., Trieda generála Ludvíka Svobodu 6/A, 040 22 Košice (Furča), +421 917 866 622, predajnake@insportline.sk

Vzhľadom k platnej právnej úprave sa rozlišuje kupujúci, ktorý je spotrebiteľom a kupujúci, ktorý spotrebiteľom nie je.

„Kupujúci spotrebiteľ“ alebo len „spotrebiteľ“ je osoba, ktorá pri uzatváraní a plnení zmluvy nejedná v rámci svojej obchodnej alebo inej podnikateľskej činnosti.

„Kupujúci, ktorý nie je „spotrebiteľ“, je podnikateľ, ktorý nakupuje výrobky alebo užíva služby za účelom svojho podnikania s týmito výrobkami alebo službami. Tento kupujúci sa riadi rámcovou kúpnu zmluvou a obchodnými podmienkami v rozsahu, ktoré sa ho týkajú a obchodným zákonníkom.

Tieto záručné podmienky a reklamačný poriadok sú nevyhnutnou súčasťou každej kúpnej zmluvy uzatvorenej medzi predávajúcim a kupujúcim. Záručné podmienky a reklamačný poriadok sú platné a záväzné, pokiaľ v kúpnej zmluve alebo v dodatku v tejto zmluvy alebo inej písomnej dohode nebude stranami dohodnuté inak.

Záručné podmienky a záručná doba

Predávajúci poskytuje kupujúcemu záruku na tovar v **dĺžke 24 mesiacov**, u označených fitness modelov bude poskytovaná **záručná lehota 120 mesiacov na rám (platí na výrobky zakúpené od 13.3.2017)** a 24 mesiacov na ostatné komponenty na 1 ks fitness zariadenia. Na označené moto výrobky značky W-TEC bude poskytovaná **rozšírená záručná lehota 36 mesiacov**. Záruka sa vzťahuje iba na výrobné vady. Zákonná dĺžka záruky poskytovaná spotrebiteľovi nie je týmto dotknutá.

Zárukou za akosť preberá predávajúci záväzok, že dodaný tovar bude po určitú dobu spôsobilý pre použitie k obvyklému, príp. zmluvnému účelu a že si zachová obvyklé, príp. zmluvné vlastnosti.

Batéria

Záruka 6 mesiacov na životnosť batérie - menovitá kapacita batérie neklesne pod 70% svojej celkovej kapacity v priebehu 6 mesiacov od predaja produktu.

Záručné podmienky sa nevzťahujú na poruchy vzniknuté (ak je možné aplikovať na zakúpený produkt):

- zavinením používateľa tj. poškodenie výrobku nesprávnou montážou, manipuláciou a neodborným repasom,
- nesprávnou údržbou,
- mechanickým poškodením,
- opotrebením dielov pri bežnom používaní,
- neodvratnou udalosťou, živelnou pohromou,

- neodbornými zásahmi,
- nesprávnym zaobchádzaním alebo nevhodným umiestnením, vplyvom nízkej alebo vysokej teploty, pôsobením vody, neúmerným tlakom a nárazmi, úmyselne pozmeneným designom, tvarom alebo rozmermi,
- nesprávnym použitím tovaru, ktorý je v rozpore s kategorizáciou produktu (HC, HA – na domáce používanie; SC, S – na komerčné používanie).

Upozornenie:

- 1) v dobe záruky budú odstránené všetky poruchy výrobku spôsobené výrobnou poruchou alebo chybným materiálom výrobku tak, aby vec mohla byť riadne používaná.
- 2) reklamácia sa uplatňuje zásadne písomne s presným popisom o chybe a potvrdeným dokladom o zakúpení.
- 3) záruka sa uplatňuje u výrobcu: inSPORTline s.r.o., Električná 6471, 911 01 Trenčín, v predajni v ktorej ste tovar zakúpili alebo u organizácie, v ktorej bol výrobok zakúpený.

Reklamačný poriadok – reklamácia tovaru

Kupujúci je povinný tovar, dodaný predávajúcim skontrolovať čo najskôr po prechode nebezpečia škody na tovar, resp. po jeho dodaní. Prehliadku musí kupujúci vykonať tak, aby zistil všetky poruchy, ktoré je možné pri primeranej odbornej prehliadke zistiť.

Pri reklamacii tovaru je kupujúci povinný na žiadosť predávajúceho preukázať nákup a oprávnenosť reklamácie faktúrou alebo dodacím listom s uvedeným výrobným (sériovým) číslom, prípadne tými istými dokladmi bez sériového čísla. Ak nepreukáže kupujúci oprávnenosť reklamácie týmito dokladmi, má predávajúci právo reklamáciu odmietnuť.

Pokiaľ kupujúci oznámi poruchu, na ktorú sa nevzťahuje záruka (napr. neboli splnené podmienky záruky, porucha bola nahlásená omylom apod.), je predávajúci oprávnený požadovať plnú úhradu nákladov, ktoré vznikli v súvislosti s odstraňovaním poruchy takto oznámenej kupujúci. Kalkulácia servisného zásahu bude v tomto prípade vychádzať z platného cenníku pracovných výkonov a nákladov na dopravu.

Pokiaľ predávajúci zistí (testovaním), že reklamovaný výrobok nie je chybný, považuje sa reklamácia za neoprávnenú. Predávajúci si vyhradzuje právo požadovať úhradu nákladov, ktoré vznikli v súvislosti s neoprávnenou reklamáciou.

V prípade, že kupujúci reklamuje poruchy tovaru, na ktoré sa vzťahuje záruka podľa platných záručných podmienok predávajúceho, vykoná predávajúci odstránenie poruchy formou opravy, prípadne výmeny chybného dielu alebo zariadenia za bezporuchové. Predávajúci je so súhlasom kupujúceho oprávnený dodať výmenou za chybný tovar iný tovar plne funkčne kompatibilný, ale minimálne rovnakých alebo lepších technických parametrov. Voľba ohľadne spôsobu vybavenia reklamácie podľa tohto odstavca náleží predávajúcemu.

Predávajúci vybaví reklamáciu najneskôr do 30 kalendárnych dní od doručenia chybného tovaru, pokiaľ nebude dohodnutá dlhšia lehota. Za deň vybavenia sa považuje deň, kedy bol opravený alebo vymenený tovar prebraný kupujúcim. Ak nie je predávajúci s ohľadom na charakter vady schopný vybaviť reklamáciu v uvedenej lehote, dohodne s kupujúcim náhradné riešenie. Pokiaľ k takej dohode nedôjde, je predávajúci povinný poskytnúť kupujúcemu finančnú náhradu formou dobropisu.

CZ
SEVEN SPORT s.r.o.

Sídlo: Strakonická 1151/2c, Praha 5, 150 00, ČR
Centrála: Dělnická 957, Vítkov, 749 01
Reklamacie a servis: Čermenská 486, Vítkov 749 01

IČO: 26847264
DIČ: CZ26847264

Tel: +420 556 300 970
Mail: eshop@insportline.cz
reklamace@insportline.cz
servis@insportline.cz

Web: www.inSPORTline.cz

SK
inSPORTline s.r.o.

Centrála, reklamácie, servis: Električná 6471, Trenčín 911 01, SK

IČO: 36311723
DIČ: SK2020177082

Tel.: +421(0)326 526 701
Mail: objednavky@insportline.sk
reklamacie@insportline.sk
servis@insportline.sk

Web: www.inSPORTline.sk

Reklamácia tovaru



Vrátenie a výmena tovaru do 30 dní

