



**POUŽÍVATEĽSKÝ MANUÁL – SK**  
**IN 26291 VibroGym inSPORTline Lotos Max**



## OBSAH

BEZPEČNOSTNÉ POKYNY .....	3
POPIS PRODUKTU .....	4
SPOJOVACÍ MATERIÁL .....	4
MONTÁŽ.....	5
PRIMÁRNÝ OVLÁDACÍ PANEL.....	5
SEKUNDÁRNÝ OVLÁDACÍ PANEL.....	7
CHYBOVÉ KÓDY .....	7
ÚDRŽBA .....	7
ŠPECIFIKÁCIE .....	7
CVIKY .....	8
OCHRANA ŽIVOTNÉHO PROSTREDIA .....	9
ZÁRUČNÉ PODMIENKY, REKLAMÁCIE .....	10

inSPORTline s.r.o., si vyhradzuje právo vykonať akékoľvek zmeny a vylepšenia svojho produktu bez predchádzajúceho upozornenia. Navštívte našu stránku [www.insportline.sk](http://www.insportline.sk), kde nájdete najnovšiu verziu manuálu.

## BEZPEČNOSTNÉ POKYNY

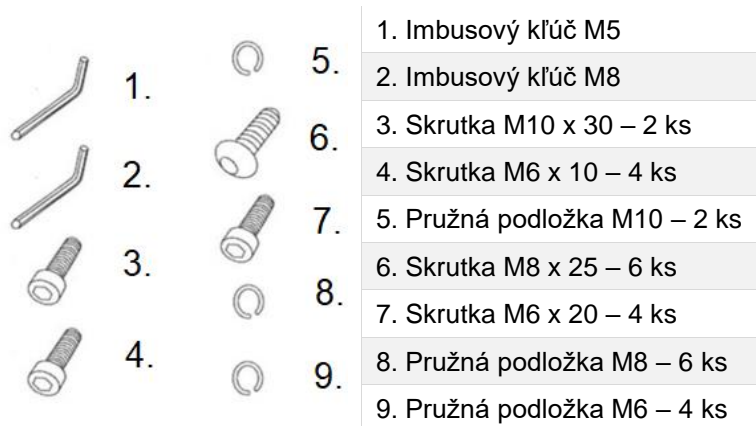
- Pred používaním si prečítajte manuál a uschovajte si ho pre budúcu potrebu.
- Dodržujte všetky varovania a odporúčania vrátane predpísaného postupu montáže. Výrobok používajte iba na daný účel.
- Montáž musí zodpovedať uvedenému postupu. Informujte všetkých ďalších používateľov o zásadách bezpečnosti. Montáž môže vykonávať iba dospelá osoba.
- Výrobok držte ďalej od detí a domácich zvierat. Nenechávajte ich bez dozoru ani blízko zariadenia. Iba dospelá osoba môže trenažér zostavovať a používať.
- Pred začatím cvičenia sa poraďte s lekárom. To je obzvlášť nutné, ak máte zdravotné komplikácie alebo podstupujete liečbu, ovplyvňujúcu činnosť srdca, krvný tlak alebo hladinu cholesterolu.
- Venujte pozornosť signálom svojho tela. Pokiaľ pocítite bolesť alebo iné komplikácie (tlak na hrudi, nepravidelný tep, dýchavičnosť alebo nevoľnosť), okamžite ukončíte cvičenie. Nesprávne cvičenie môže vyústiť k vážnej zdravotnej komplikácii alebo k zraneniu.
- Výrobok umiestnite iba na rovný, čistý a suchý povrch a dodržte bezpečnostný odstup od iných objektov min 0,6 m. Na ochranu podlahy môžete použiť podložku.
- Vezmite si vhodné športové oblečenie vrátane športovej obuvi. Neberte si príliš voľný odev.
- Výrobok nepoužívajte vonku.
- Pred každým použitím skontrolujte prípadné poškodenie alebo opotrebenie produktu. Pravidelne kontrolujte všetky skrutky a matice, či sú správne dotiahnuté. V prípade potreby ich dotiahnite. Nikdy nepoužívajte poškodený alebo opotrebovaný produkt.
- Pokiaľ sa objavia ostré hrany, výrobok nepoužívajte.
- Trenažér nepoužívajte, ak vydáva neobvyklé zvuky.
- Žiadny nastaviteľný diel nesmie vyčnievať a obmedzovať pohyb používateľa. Výrobok môže súčasne používať iba jedna osoba.
- Trenažér nie je určený na terapeutické účely.
- Počas zdvíhania a prenášania trenažéra buďte obzvlášť opatrní, aby ste si neporanili chrbát. Použite iba odporúčaný postup a požiadajte ďalšiu dospelú osobu o pomoc.
- Nevykonávajte neschválenú modifikáciu výrobku. V prípade opravy kontaktujte odborný servis.
- **Nosnosť:** 136 kg
- **Kategória:** H pre domáce používanie

**VAROVANIE: Nedodržanie bezpečnostných pokynov môže ohroziť Vaše zdravie.**

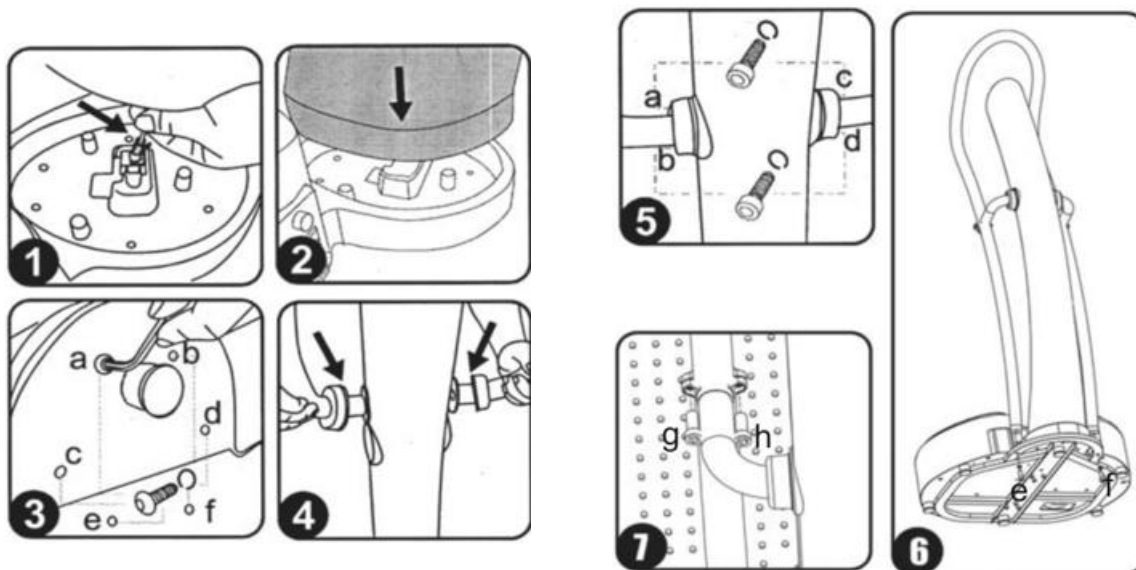
## POPIS PRODUKTU



## SPOJOVACÍ MATERIÁL

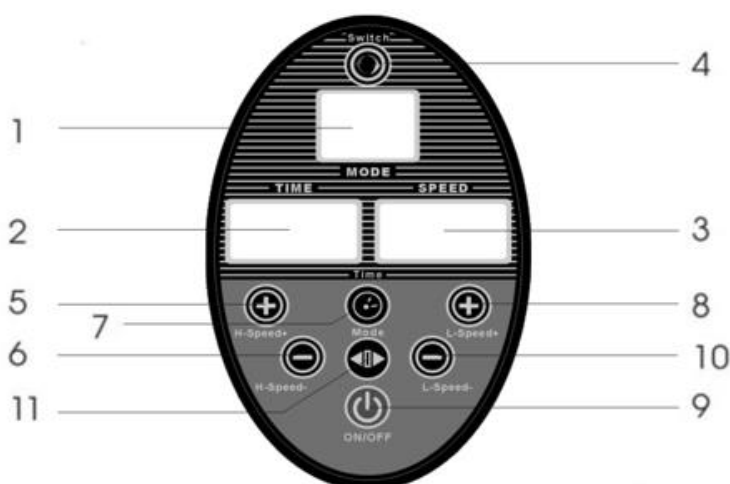


## MONTÁŽ



1. Zapojte kábel vedúci z prostredného stĺpika do základne.
2. Nasadíte stĺpik do základne.
3. Stĺpik upevníte k základni pomocou 6 skrutiek M8 x 25.
4. Držadlá pripevníte k prostrednému stĺpiku.
5. Držadlá zaistíte k stĺpiku pomocou 4 skrutiek M6 x 20 a podložiek.
6. Držadlá pripevníte k základni pomocou 2 skrutiek M10 x 30 a podložiek.
7. Držadlá upevníte v strede stĺpika pomocou 4 skrutiek M6 x 10.

## PRIMÁRNY OVLÁDACÍ PANEL



1. Displej režimu
2. Čas, rýchlosť oscilácie
3. Zobrazenie rýchlosti
4. Prepnutie zobrazenia
5. Zvýšenie rýchlosti oscilácie
6. Zníženie rýchlosti oscilácie
7. Nastavenie času
8. Zvýšenie rýchlosti vibrácií
9. Vypínač
10. Zníženie rýchlosti vibrácií
11. Tlačidlo režimu

### 1. Displej režimu

Displej zobrazuje aktuálny režim, vrátane HL (dvojitý režim), HS (vibrácie), LO (oscilácia), P1 (prednastavený program 1), P2 (prednastavený program 2), P3 (prednastavený program 3), P4 (prednastavený program 4), P5 (prednastavený program 5).

**P1:** 2, 6, 10 ... 46, 50, 46, 6, 4 Cyklická vibrácia, cyklus sa opakuje každých 5 sekúnd.

**P2:** 2, 6, 10 ... 46, 50, 46, 6, 4 Cyklická oscilácia, cyklus sa opakuje každých 5 sekúnd.

**P3:** Oscilácia: 26, 30, ... 46, 50, 46 ... 6, 2, 6, ... 18, 22

Vibrácie: 26, 22 ... 6, 46 ... 6, 2, 6 ... 18, 22

Cyklus sa mení každých 5 sekúnd.

**P4:** 2, 6, 10 ... 46, 50, 46 ... 6, 4 Cyklická vibrácia, cyklus sa opakuje každej pol sekundy.

**P5:** 2, 6, 10 ... 46, 50, 46 ... 6, 4 Cyklická oscilácia, cyklus sa opakuje každej pol sekundy.

## 2. Časovač / rýchlosť oscilácie

Zobrazuje čas tréningu, alebo rýchlosť oscilácie. Zostávajúci čas sa odpočítava od nastavenej hodnoty (X.XX) do 0.00.

Rýchlosť oscilácie je zobrazená v hodnote (HXX) po prepnutí displejom tlačidiel switch.

## 3. Zobrazenie rýchlosti

Zobrazuje rýchlosť. Displej bude prepínať medzi zobrazením rýchlosti vibrácií (LXX) a rýchlosti oscilácie (HXX) každých 5 sekúnd. Rozsah zobrazenia je od 0 do 50.

## 4. Prepnutie zobrazenia času / oscilácie

Stlačením tlačidla prepnete medzi zobrazením rýchlosti oscilácie a času cvičenia.

## 5. Zrýchlenie oscilácie

Zrýchlenie oscilácie alebo upravenie času v režime nastavenia času.

## 6. Spomalenie oscilácie

Spomalenie oscilácie alebo upravenie času v režime nastavenia času.

## 7. Časovač

Pokiaľ nie je spustený žiadny program, stlačením tlačidla začne blikať čas. Čas môžete upraviť pomocou tlačidiel na upravenie rýchlosti.

## 8. Zrýchlenie vibrácií

Zvýšenie rýchlosti vibrácií alebo upravenie času v režime nastavenia času.

## 9. Vypínač

Stlačením spustíte alebo zastavíte program.

## 10. Spomalenie vibrácií

Zníženie rýchlosti vibrácií alebo upravenie času v režime nastavenia času.

## 11. Tlačidlo režimu

Stlačením prepnete medzi režimami: HL (dvojitý režim), HS (vibrácia), LO (oscilácia), P1 (prednastavený program 1), P2 (prednastavený program 2), P3 (prednastavený program 3), P4 (prednastavený program 4), P5 (prednastavený program 5)

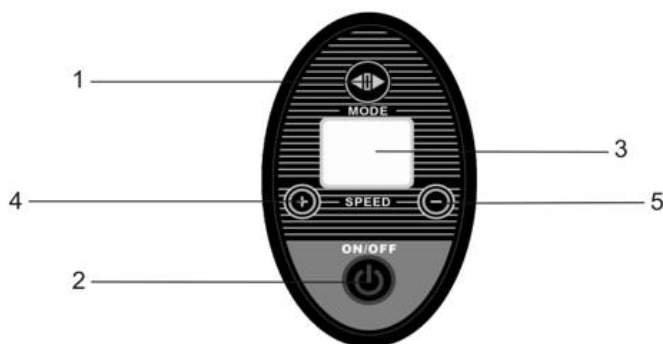
## Hlavný vypínač



Hlavným vypínačom zapnete / vypnete prístroj.

Uistite sa, že je správne zapojený do elektrického prúdu.

## SEKUNDÁRNY OVLÁDACÍ PANEL



1. Prepnutie režimu
2. Vypínač
3. Displej
4. Tlačidlo navýšenia
5. Tlačidlo zníženia

## CHYBOVÉ KÓDY

E3: podpäťová ochrana

E4: ochrana pred vysokým napätím

E5: preťaženie oscilačného motora

E6: preťaženie vibračného motora

E7: chyba spojenia

## ÚDRŽBA

- Uľahujte všetky spoje každé 2 mesiace.
- Držte mimo dosahu vody a ohňa.
- Po použití utrite všetky časti suchou handričkou.
- Po použití vypojte z elektrického prúdu.

## ŠPECIFIKÁCIE

<b>Rýchlosť</b>	1 - 50
<b>Maximálna nosnosť</b>	136 kg
<b>Vstupné napätie</b>	60 Hz / 110 V
<b>Vstupný prúd</b>	5A
<b>Maximálny výkon</b>	200 W (oscilácie), 250 W (vibrácie)
<b>Rozmer</b>	66,04 x 64,77 x 128,27 cm
<b>Hmotnosť</b>	30 kg netto, 35 kg brutto

## CVIKY

### Stehenné svaly, holene a lýtka

- Postavte sa na stred podložky a mierne sa rozkročte.
- Skrčte kolená v uhle 20 – 80 stupňov.
- Pokrčené kolená by nemali byť viac vpredu než prsty na nohách.



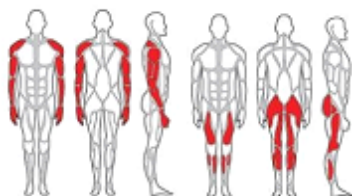
### Zadné stehenné svaly

- Jednu nohu položte na nášľapnú podložku.
- Chodidlo by malo byť celou plochou na podložke.
- Ľahnite si na zem a položte obe nohy na stred podložky.
- Chodidlo by malo byť celou plochou na podložke.
- Ľahnite si na zem a položte obe nohy na stred podložky.
- Zdvíhajte panvu čo najvyššie.



### Trapézové svaly a svaly predlaktia

- Položte obe ruky na podložku vo vzdialenosti šírky ramien.
- Ramená by mali byť vodorovne k polohe rúk.
- Chodidlá položte tesne k stroju.
- Zdvíhajte päty od zeme a pokrčte paže.
- Ramená by mali byť vodorovne s polohou rúk.





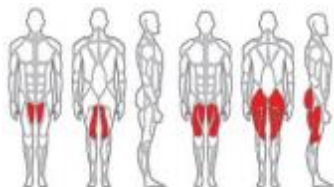
### Brušné svaly, krajčírsky sval a oblasť stehien

- Posadte sa na podložku a pokrčte nohy.
- Postavte sa na podložku a dotknite sa členka.
- Objímte stehnami stĺpik, potom spevnite stehná na podložke (posilňujete pás).
- Cítite napätie brušných svalov a držte pozíciu.



### Predný stehenný sval

- Sadnite si na podložku a posilňujte Váš chrbát.
- Ľahnite si na bok a položte stehno na podložku (medzi pásom a stehnom by mal byť pravý uhol).



### Atď.



Obrázky sú iba ilustračné.

## OCHRANA ŽIVOTNÉHO PROSTREDIA

Po uplynutí doby životnosti výrobku alebo v okamihu, kedy by oprava bola neekonomická, produkt nevyhadzujte do domového odpadu. Za účelom správnej likvidácie výrobku ho odovzdajte na určených zberných miestach, kde bude prijatý zdarma.

Správnou likvidáciou pomôžete zachovať cenné prírodné zdroje a napomáhate prevencii potenciálnych negatívnych dopadov na životné prostredie a ľudské zdravie, čo by mohli byť dôsledky nesprávnej likvidácie odpadov. Ďalšie podrobnosti si vyžiadajte od miestneho úradu alebo najbližšieho zberného miesta. Pri nesprávnej likvidácii tohto druhu odpadu môžu byť v súlade s národnými predpismi udelené pokuty.

Batérie nevhadzujte medzi bežný odpad, ale odovzdajte ich na miesta určené na recykláciu.

# ZÁRUČNÉ PODMIENKY, REKLAMÁCIE

## Všeobecné ustanovenia a vymedzenie pojmov

Tieto záručné podmienky a reklamačný poriadok upravujú podmienky a rozsah záruky poskytované predávajúcim na tovar dodávaný kupujúcemu, takisto aj postup pri vybavovaní reklamačných nárokov uplatnených kupujúcim na dodaný tovar. Záručné podmienky a reklamačný poriadok sa riadia príslušnými ustanoveniami zákona č. 250/2007 Z.z., Občiansky zákonník č. 40/1964 Zb. v znení neskorších predpisov, podľa § 422 až § 442 zákona č. 513/1991 Zb. Obchodný zákonník v platnom znení, a Zákona o ochrane spotrebiteľa č 250/2007 Z.z. v znení neskorších predpisov, a to aj vo veciach týmito záručnými podmienkami a reklamačným poriadkom nespomenutých.

Predávajúcim je spoločnosť inSPORTline s.r.o. so sídlom Električná 6471, 911 01 Trenčín, IČO 36311723, zapísaná v obchodnom registri Okresného súdu Trenčín v odd Sro, vložka č. 11888/R.

## Adresa predajní:

1. inSPORTline s.r.o., Električná 6471, 911 01 Trenčín, +421 917 864 593, [predajnatn@insportline.sk](mailto:predajnatn@insportline.sk)
2. Stores inSPORTline SK s.r.o., Račianska 184/B, 831 54 Bratislava (Rača), +421 917 866 623, [predajnaba@insportline.sk](mailto:predajnaba@insportline.sk)
3. Stores inSPORTline SK s.r.o., Trieda generála Ludvíka Svobodu 6/A, 040 22 Košice (Furča), +421 917 866 622, [predajnake@insportline.sk](mailto:predajnake@insportline.sk)

Vzhľadom k platnej právnej úprave sa rozlišuje kupujúci, ktorý je spotrebiteľom a kupujúci, ktorý spotrebiteľom nie je.

„Kupujúci spotrebiteľ“ alebo len „spotrebiteľ“ je osoba, ktorá pri uzatváraní a plnení zmluvy nejedná v rámci svojej obchodnej alebo inej podnikateľskej činnosti.

„Kupujúci, ktorý nie je „spotrebiteľ“, je podnikateľ, ktorý nakupuje výrobky alebo užíva služby za účelom svojho podnikania s týmito výrobkami alebo službami. Tento kupujúci sa riadi rámcovou kúpnuou zmluvou a obchodnými podmienkami v rozsahu, ktoré sa ho týkajú a obchodným zákonníkom.

Tieto záručné podmienky a reklamačný poriadok sú nevyhnutnou súčasťou každej kúpnej zmluvy uzatvorenej medzi predávajúcim a kupujúcim. Záručné podmienky a reklamačný poriadok sú platné a záväzné, pokiaľ v kúpnej zmluve alebo v dodatku v tejto zmluvy alebo inej písomnej dohode nebude stranami dohodnuté inak.

## Záručné podmienky a záručná doba

Predávajúci poskytuje kupujúcemu záruku na tovar v **dĺžke 24 mesiacov**, u označených fitness modelov bude poskytovaná **záručná lehota 120 mesiacov na rám (platí na výrobky zakúpené od 13.3.2017)** a 24 mesiacov na ostatné komponenty na 1 ks fitness zariadenia. Na označené moto výrobky značky W-TEC bude poskytovaná **rozšírená záručná lehota 36 mesiacov**. Záruka sa vzťahuje iba na výrobné vady. Zákonná dĺžka záruky poskytovaná spotrebiteľovi nie je týmto dotknutá.

Zárukou za akosť preberá predávajúci záväzok, že dodaný tovar bude po určitú dobu spôsobilý pre použitie k obvyklému, príp. zmluvnému účelu a že si zachová obvyklé, príp. zmluvné vlastnosti.

## Batéria

Záruka 6 mesiacov na životnosť batérie - menovitá kapacita batérie neklesne pod 70% svojej celkovej kapacity v priebehu 6 mesiacov od predaja produktu.

## Záručné podmienky sa nevzťahujú na poruchy vzniknuté (ak je možné aplikovať na zakúpený produkt):

- zavinením používateľa tj. poškodenie výrobku nesprávnou montážou, manipuláciou a neodborným repasom,
- nesprávnou údržbou,
- mechanickým poškodením,
- opotrebením dielov pri bežnom používaní,
- neodvratnou udalosťou, živelnou pohromou,

- neodbornými zásahmi,
- nesprávnym zaobchádzaním alebo nevhodným umiestnením, vplyvom nízkej alebo vysokej teploty, pôsobením vody, neúmerným tlakom a nárazmi, úmyselne pozmeneným designom, tvarom alebo rozmermi,
- nesprávnym použitím tovaru, ktorý je v rozpore s kategorizáciou produktu (HC, HA – na domáce používanie; SC, S – na komerčné používanie).

#### **Upozornenie:**

- 1) v dobe záruky budú odstránené všetky poruchy výrobku spôsobené výrobnou poruchou alebo chybným materiálom výrobku tak, aby vec mohla byť riadne používaná.
- 2) reklamácia sa uplatňuje zásadne písomne s presným popisom o chybe a potvrdeným dokladom o zakúpení.
- 3) záruka sa uplatňuje u výrobcu: inSPORTline s.r.o., Električná 6471, 911 01 Trenčín, v predajni v ktorej ste tovar zakúpili alebo u organizácie, v ktorej bol výrobok zakúpený.

#### **Reklamačný poriadok – reklamácia tovaru**

Kupujúci je povinný tovar, dodaný predávajúcim skontrolovať čo najskôr po prechode nebezpečia škody na tovar, resp. po jeho dodaní. Prehliadku musí kupujúci vykonať tak, aby zistil všetky poruchy, ktoré je možné pri primeranej odbornej prehliadke zistiť.

Pri reklamacii tovaru je kupujúci povinný na žiadosť predávajúceho preukázať nákup a oprávnenosť reklamácie faktúrou alebo dodacím listom s uvedeným výrobným (sériovým) číslom, prípadne tými istými dokladmi bez sériového čísla. Ak nepreukáže kupujúci oprávnenosť reklamácie týmito dokladmi, má predávajúci právo reklamáciu odmietnuť.

Pokiaľ kupujúci oznámi poruchu, na ktorú sa nevzťahuje záruka (napr. neboli splnené podmienky záruky, porucha bola nahlásená omylom apod.), je predávajúci oprávnený požadovať plnú úhradu nákladov, ktoré vznikli v súvislosti s odstraňovaním poruchy takto oznámenej kupujúci. Kalkulácia servisného zásahu bude v tomto prípade vychádzať z platného cenníku pracovných výkonov a nákladov na dopravu.

Pokiaľ predávajúci zistí (testovaním), že reklamovaný výrobok nie je chybný, považuje sa reklamácia za neoprávnenú. Predávajúci si vyhradzuje právo požadovať úhradu nákladov, ktoré vznikli v súvislosti s neoprávnenou reklamáciou.

V prípade, že kupujúci reklamuje poruchy tovaru, na ktoré sa vzťahuje záruka podľa platných záručných podmienok predávajúceho, vykoná predávajúci odstránenie poruchy formou opravy, prípadne výmeny chybného dielu alebo zariadenia za bezporuchové. Predávajúci je so súhlasom kupujúceho oprávnený dodať výmenou za chybný tovar iný tovar plne funkčne kompatibilný, ale minimálne rovnakých alebo lepších technických parametrov. Voľba ohľadne spôsobu vybavenia reklamácie podľa tohto odstavca náleží predávajúcemu.

Predávajúci vybaví reklamáciu najneskôr do 30 kalendárnych dní od doručenia chybného tovaru, pokiaľ nebude dohodnutá dlhšia lehota. Za deň vybavenia sa považuje deň, kedy bol opravený alebo vymenený tovar prebraný kupujúcim. Ak nie je predávajúci s ohľadom na charakter vady schopný vybaviť reklamáciu v uvedenej lehote, dohodne s kupujúcim náhradné riešenie. Pokiaľ k takej dohode nedôjde, je predávajúci povinný poskytnúť kupujúcemu finančnú náhradu formou dobropisu.

**CZ**  
**SEVEN SPORT s.r.o.**

Sídlo: Strakonická 1151/2c, Praha 5, 150 00, ČR  
Centrála: Dělnická 957, Vítkov, 749 01  
Reklamační a servis: Čermenská 486, Vítkov 749 01

IČO: 26847264  
DIČ: CZ26847264

Tel: +420 556 300 970  
Mail: [eshop@insportline.cz](mailto:eshop@insportline.cz)  
[reklamace@insportline.cz](mailto:reklamace@insportline.cz)  
[servis@insportline.cz](mailto:servis@insportline.cz)

Web: [www.inSPORTline.cz](http://www.inSPORTline.cz)

**SK**  
**inSPORTline s.r.o.**

Centrála, reklamační, servis: Električná 6471, Trenčín 911 01, SK

IČO: 36311723  
DIČ: SK2020177082

Tel.: +421 917 700 098  
Mail: [objednavky@insportline.sk](mailto:objednavky@insportline.sk)  
[reklamacie@insportline.sk](mailto:reklamacie@insportline.sk)  
[servis@insportline.sk](mailto:servis@insportline.sk)

Web: [www.inSPORTline.sk](http://www.inSPORTline.sk)

**Reklamácia tovaru**



**Vrátenie a výmena tovaru**

