



POUŽÍVATEĽSKÝ MANUÁL – SK
IN 26627 Eliptical inSPORTline Velocer ET



OBSAH

BEZPEČNOSTNÉ POKYNY	3
NÁKRES	5
ZOZNAM ČASTÍ	6
POPIS PRODUKTU	12
SPOJOVACÍ MATERIÁL	13
MONTÁŽ	15
POUŽÍVANIE	23
KONZOLA	26
POUŽÍVANIE ELIPTICKÉHO TRENAŽÉRA	42
POKYNY K CVIČENIU	42
ÚDRŽBA	43
OCHRANA ŽIVOTNÉHO PROSTREDIA	44
ZÁRUČNÉ PODMIENKY, REKLAMÁCIE	44

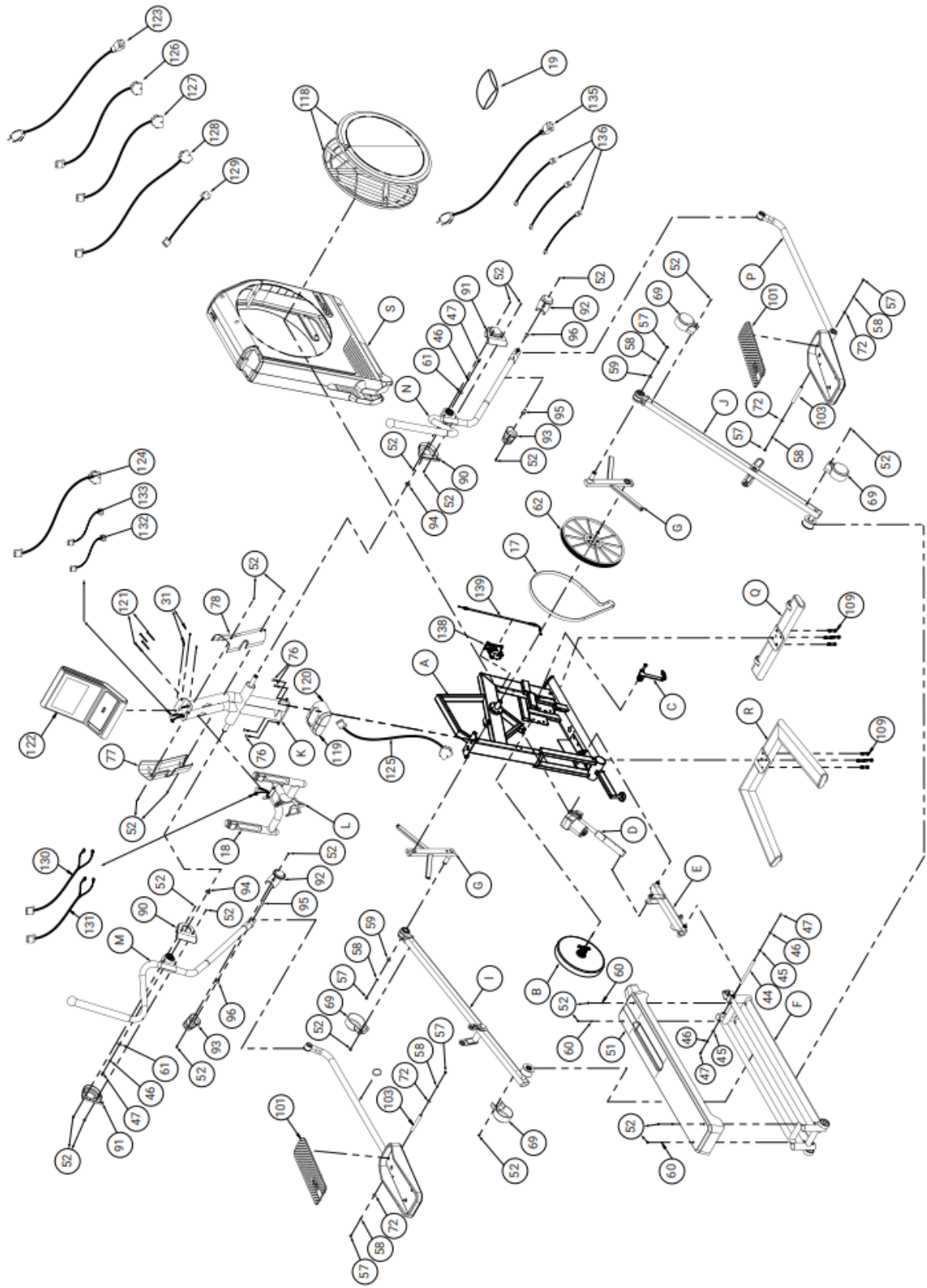
inSPORTline s.r.o., si vyhradzuje právo vykonať akékoľvek zmeny a vylepšenia svojho produktu bez predchádzajúceho upozornenia. Navštívte našu stránku www.insportline.sk, kde nájdete najnovšiu verziu manuálu.

BEZPEČNOSTNÉ POKYNY

- Pred prvým použitím si pozorne prečítajte manuál a uschovajte si ho pre budúcu potrebu.
- Z bezpečnostných dôvodov vykonávajte pravidelné kontroly, či nedošlo k poškodeniu či opotrebovaniu prístroja a jeho dielov.
- Ak bude prístroj používať aj iná osoba, je dôležité, aby bola oboznámená so všetkými pokynmi uvedenými v tomto manuáli.
- Na prístroji môže súčasne cvičiť iba 1 osoba.
- Pred použitím prístroja skontrolujte, či sú všetky skrutky a matice riadne pritiahnuté a všetky kĺbové spojenia v dobrom stave.
- Pred cvičením odstráňte z okolia prístroja všetky nebezpečné predmety s ostrými hranami.
- Prístroj nepoužívajte, pokiaľ nie je úplne v poriadku a plne funkčný.
- Poškodený, opotrebovaný alebo chybný diel je treba čo najskôr vymeniť za nový. Prístroj nepoužívajte, kým nebude riadne opravený.
- Za bezpečnosť detí nesú zodpovednosť rodičia a dohliadajúce osoby. Vďaka detskej zvedavosti a záľube v hraní môžu nastať nebezpečné situácie.
- Eliptický trenažér nie je hračka.
- Okolo celého prístroja je potrebné zaistiť dostatok voľného miesta, min 0,6 m.
- Nesprávne vedené alebo nadmerné cvičenie môže ohroziť Vaše zdravie.
- Po dokončení montáže skontrolujte, či sú správne nastavené nastavovacie nôžky a ďalšie nastaviteľné diely prístroja.
- Prístroj umiestnite na rovný povrch a zaistite jeho stabilitu.
- Na cvičenie používajte vhodné oblečenie a obuv. Nevhodné je oblečenie, ktoré by sa mohlo do prístroja pri cvičení zachytiť (napr. príliš dlhé a voľné oblečenie). Odporúčame pevnú športovú obuv s protišmykovou podrážkou.
- Pred začatím akéhokoľvek cvičebného programu sa poraďte s lekárom. Lekár Vám môže navrhnúť vhodný cvičebný program a odporučiť vhodnú stravu.
- Trenažér zostavte podľa pokynov uvedených v manuáli a používajte iba originálne dodané diely. Pred začatím montáže skontrolujte, či boli dodané všetky diely uvedené v prehľade dielov.
- Prístroj umiestnite na suchý a rovný povrch a chráňte ho pred vlhkosťou. V prípade potreby umiestnite pod prístroj vhodnú protišmykovú podložku, môžete tým predísť poškodeniu plochy pod prístrojom.
- Cvičebné prístroje a pomôcky nie sú hračky a treba ich vždy používať správnym spôsobom. Preto môžu tento prístroj používať iba osoby, ktoré sú oboznámené s jeho správnou prevádzkou.
- Prestaňte okamžite cvičiť, pokiaľ začnete pociťovať závrat, nevoľnosť, bolesť v oblasti hrudníka alebo akékoľvek iné telesné problémy. O ďalšom cvičení sa poraďte s lekárom.
- Deti a zdravotne postihnutí ľudia môžu na prístroji cvičiť iba za dohľadu spôsobilej osoby, ktorá zaistí správny postup pri cvičení.
- Pri cvičení dbajte na opatrnosť a dávajte pozor, aby ste sa Vy ani okolité osoby neporanili o pohyblivé časti prístroja.

- Všetky nastaviteľné časti prístroja musia byť nastavené správne s ohľadom na ich krajné polohy.
- Žiadna nastaviteľná časť nesmie prečnievať tak, aby bránila pohyb používateľa.
- Necvičte bezprostredne po jedle.
- **Kategória** – SA pre komerčné používanie s vysokou presnosťou
- **Nosnosť**: 150 kg
- **VAROVANIE!** Systém na monitorovanie tepovej frekvencie nemusí byť presný. Preťažovanie pri tréningu môže zaviniť vážne zranenie alebo smrť. Pokiaľ pociťujete nevoľnosť, okamžite ukončite cvičenie!

NÁKRES



ZOZNAM ČASTÍ

Ozn.	Názov	Ks
A	Hlavný rám	1
1	Kryt hlavného rámu	1
2	Koncová zástrčka vypínača	1
3	Zásuvka	1
4	Nadprúdová ochrana	1
5	Vypínač	1
6	Os kľuky	1
7	Komunikačný kábel	1
8	Ložisko	2
9	Vlnitá podložka	1
10	Podložka	1
11	Imbusová skrutka M12 x 100	1
12	Matica M12	1
13	Krížová skrutka	5
14	Krížová skrutka	2
16	Spodná ovládacia doska	1
107	Gumová nožička	1
134	Štítok	2
151	Štítok	1
B	Magnetické zotrvačné koleso	1
15	Magnetické zotrvačné koleso	1
20	Držiak kolesa	2
21	Pružná podložka M10	2
22	Matica M10 x 4T	2
C	Zotrvačné koleso	1
23	Zotrvačné koleso	1
24	Napínacia náprava	1
25	Ložisko	2
26	Podložka S10	2
27	Plochá podložka 10 x 19 x 1,5T	2
28	Imbusová skrutka M6 x 75	1
29	Matica M6	1
30	Plochá podložka 5 x 16 x 1T	1
31	Skrutka M5 x 10	1
D	Vyrovnávací motor	1
32	AC vyrovnávací motor	1

33	Imbusová skrutka M10 x 40	1
34	Matica M10	1
E	Vyrovnávanie	1
34	Matica M10	1
35	Kryt	1
36	Ručná skrutka pre upravenie vyrovnania	1
37	Plochá podložka 5 x 12 x 1T	1
38	Krížová skrutka M5 x 8	1
39	Nosná skrutka M10 x 55	1
149	Nálepka	1
F	Posuvná koľajnica	1
40	Kryt	1
41	Nerezová koľajnica	2
42	Koliesko	2
43	Spínač	1
44	Os otáčania koľajnice	1
45	Plochá podložka 8,2 x 16 x 1,6	2
46	Pružná podložka M8	2
47	Imbusová skrutka M8 x 15	2
48	Krížová skrutka M3 x 15	2
49	Imbusová skrutka M8 x 75	2
50	Matica M8	2
51	Zadný kryt	1
52	Krížová skrutka M4 x 10	4
53	Imbusová skrutka	4
54	Gulatá krytka	4
137	Plochá podložka 4,3 x 9 x 0,8T	4
G	Súprava kľuky	2
14	Krížová skrutka	6
46	Pružná podložka M8	2
55	Kryt kľuky	2
56	Plochá podložka 4,3 x 12 x 1T	6
57	Imbusová skrutka M6 x 12	4
58	Pružná podložka M6	4
59	Plochá podložka 6 x 32 x 2T	4
60	Imbusová skrutka M8 x 12	2
61	Plochá podložka 8,5 x 23,3T	2
H	Zostava kladiek	1

17	Remeň	1
50	Matica M8	4
62	Kladka	1
63	Magnetická pracka	1
64	Imbusová skrutka M8 x 20	4
I	Zostava pedálov – ľavá	1
34	Matica M10	1
52	Křížová skrutka M4 x 10	2
57	Imbusová skrutka M6 x 12	1
58	Pružná podložka M6	1
65	Ľavý kryt	1
66	Spodný kryt	1
67	PU kladka	1
68	Koncovka	1
69	Kryt hriadeľa	2
70	Ložisko 6004zz	2
71	Ložisko 6003zz	2
72	Plochá podložka 6 x 22 x 2T	1
73	Imbusová skrutka M10 x 60	1
141	Vlnitá podložka	1
142	Nálepka	1
148	Nálepka	1
J	Zostava pedálov – pravá	1
34	Matica M10	1
52	Křížová skrutka M4 x 10	2
57	Imbusová skrutka M6 x 12	1
58	Pružná podložka M6	1
66	Spodný kryt	1
67	PU kladka	1
68	Koncovka	1
69	Kryt hriadeľa	2
70	Ložisko 6004zz	2
71	Ložisko 6003zz	2
72	Plochá podložka 6 x 22 x 2T	1
73	Imbusová skrutka M10 x 60	1
141	Vlnitá podložka	1
142	Nálepka	1
148	Nálepka	1

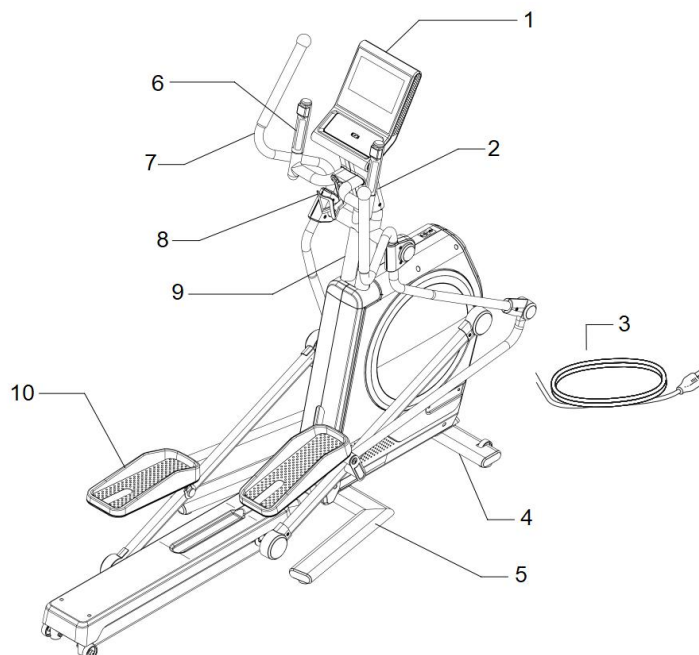
K	Horný rám konzoly	1
52	Křížová skrutka M4 x 10	4
75	Horný kryt konzoly	1
76	Imbusová skrutka M8 x 20	4
77	Ľavý kryt	1
78	Pravý kryt	1
L	Súprava držiadiel	1
79	Držadlá	1
80	Držiak fľaše	1
81	Horný kryt senzora tepu	2
82	Touchpad PCB	2
83	Držadlo senzora tepu	2
84	Koncovka	2
85	Křížová skrutka 3 x 14	4
86	Křížová skrutka 3 x 10	2
121	Imbusová skrutka M8 x 55	4
144	Nálepka	1
145	Nálepka	1
M	Ľavé pohyblivé držadlo	1
46	Pružná podložka M8	1
47	Imbusová skrutka M8 x 15	1
52	Křížová skrutka M4 x 10	6
61	Plochá podložka	1
70	Ložisko 6004zz	2
87	Ľavý kryt	1
88	Koncovka	1
89	Penové držadlo	1
90	Vnútorný kryt hriadeľa	1
91	Horný vonkajší kryt hriadeľa	1
92	Spodný pravý kryt hriadeľa	1
93	Ľavý spodný kryt hriadeľa	1
94	Vymedzovací krúžok	1
95	Vnútorná spojovacia skrutka	1
96	Vonkajšia spojovacia skrutka	1
142	Nálepka – ľavá	1
N	Pravé pohyblivé držadlo	1
46	Pružná podložka M8	1
47	Imbusová skrutka M8 x 15	1

52	Křížová skrutka M4 x 10	6
61	Plochá podložka	1
70	Ložisko 6004zz	2
88	Koncovka	1
89	Penové držadlo	1
90	Vnútorný kryt hriadeľa	1
91	Horný vonkajší kryt hriadeľa	1
92	Spodný pravý kryt hriadeľa	1
93	Ľavý spodný kryt hriadeľa	1
94	Vymedzovací krúžok	1
95	Vnútorná spojovacia skrutka	1
96	Vonkajšia spojovacia skrutka	1
97	Pravý kryt	1
143	Nálepka – pravá	1
O	Ľavý set pedála	1
14	Křížová skrutka	6
47	Imbusová skrutka M8 x 15	4
57	Imbusová skrutka M6 x 12	2
58	Pružná podložka M6	2
72	Plochá podložka 6 x 22 x 2T	2
98	Kryt	1
99	Pedál	1
100	Spodný kryt pedála	1
101	Nášľap pedála	1
102	Ložisko 6002zz	2
103	Spojovacia tyč	1
104	Plochá podložka 8 x 16 x 1,5T	4
142	Nálepka – ľavá	1
146	Zarážka ložiska	1
147	Podložka R32	1
P	Pravý set pedála	1
14	Křížová skrutka	6
47	Imbusová skrutka M8 x 15	4
57	Imbusová skrutka M6 x 12	2
58	Pružná podložka M6	2
72	Plochá podložka 62 x 2 x 2T	2
98	Kryt	1
99	Pedál	1

100	Spodný kryt pedála	1
101	Nášľap pedála	1
102	Ložisko 6002zz	2
103	Spojovacia tyč	1
104	Plochá podložka 8 x 16 x 1,5T	4
142	Nálepka – pravá	1
146	Zarážka ložiska	1
147	Podložka R32	1
Q	Predný nosník	1
42	Koliesko	2
106	Kryt	1
107	Gumová nožička	2
108	Koncovka	2
109	Imbusová skrutka M8 x 40	6
R	Zadný nosník	1
107	Gumová nožička	3
108	Koncovka	2
109	Imbusová skrutka M8 x 40	4
111	Kryt	1
S	Ochranný kryt	1
13	Křížová skrutka	6
14	Křížová skrutka	5
56	Plochá podložka 4,3 x 12 x 1T	1
112	Ľavý kryt	1
113	Ľavé logo	1
114	Pravý kryt	1
115	Ostatné	1
116	PCB	1
117	Křížová skrutka	4
118	Kryt kľuky	2
119	Ľavý kryt konzoly	1
120	Pravý kryt konzoly	1
152	Nálepka varovaní	1
140	Nálepka modelu	2
18	Držadlo tepovej frekvencie	2
19	Montážna súprava	1
31	Křížová skrutka M5 x 10	3

122	Konzola	1
123	Napájací kábel	1
124	Ovládací drôt-konzolový drôt strednej sekcie 6PIN x 740L	1
125	Ovládací drôt-vodič konzoly spodná časť 6PIN x 950L	1
126	Stredová časť drôtu konzoly 5PIN x 740L	1
127	Spodná časť drôtu konzoly 5PIN x 600L	1
128	Horná časť skladacieho drôtu vypínača - 2PIN x 1 730L	1
129	Spodná časť skladacieho drôtu vypínača - 2PIN x 160L	1
130	Kábel tepovej frekvencie - ľavý spodný 6PIN x 500L	1
131	Kábel tepovej frekvencie - pravý spodný 6PIN x 500L	1
132	Kábel tepovej frekvencie - ľavý stredný 6PIN x 220L	1
133	Kábel tepovej frekvencie - pravý stredný 6PIN x 220L	1
134	Odporový kábel - 18AWG x 2PIN x 380L	1
135	Napájací kábel - 18AWG x 2PIN x 650L	1
136	Kábel napájacieho konektora 18AWG x 1PIN x 100L	3
138	Motor-YJ-9900	1
139	Kábel motora	1

POPIS PRODUKTU



1. Konzola

2. Kryt rámu konzoly

3. Napájací kábel

4. Predný nosník

5. Zadný nosník

6. Detektor pulzu

7. Držadlá

8. Držiak fľaše

9. Prostredný stĺpik

10. Pedále

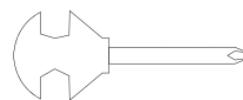
SPOJOVACÍ MATERIÁL



Imbusový klíč 5 mm – 1 ks

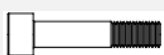


Imbusový klíč 6 mm – 1 ks



Klíč #13 a #15 so
skrutkovačem – 1 ks

Krok 1



Skrutka M8 x 40 –
8 ks



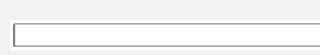
Podložka 8,2 x
16 x 1,2 – 2 ks



Pružná
podložka
M8 – 4 ks



Skrutka M8
x 15 – 2 ks



Prostředná os D12 x 180 – 1 ks

Krok 2

Krok 3



Podložka 6 x 32 x
2 – 2 ks



Pružná podložka
M6 – 2 ks



Skrutka M6
x 12 – 2 ks

Krok 4



Podložka
4,3 x 9,0 x 8
– 4 ks



Skrutka M4 x
10 – 8 ks



Skrutka M8 x
20 – 4 ks

Krok 5

Krok 6



Skrutka M8 x 55 –
4 ks

Krok 7



Skrutka M5 x 10
– 3 ks

Krok 8



Skrutka M4
x 10 – 4 ks

Krok 9



Podložka 6
x 22 x 2 – 4
ks



Pružná
podložka M6 –
4 ks



Skrutka M6 x
12 – 4 ks

Krok 9



Prostředná os 15 x 118,1 (1:2) – 2 ks



Skrutka M8
x 12 – 2 ks

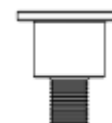


Pružná
podložka M8
– 2 ks

Krok 10

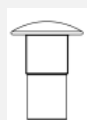


Podložka 8,5 x
23 x 3 – 2 ks



Skrutka – 2 ks

Krok 10



Matica – 2 ks



Kružok 26 x 6 –
2 ks

Krok 11



Skrutka M4
x 10 – 4 ks



Skrutka M4
x 10 – 8 ks

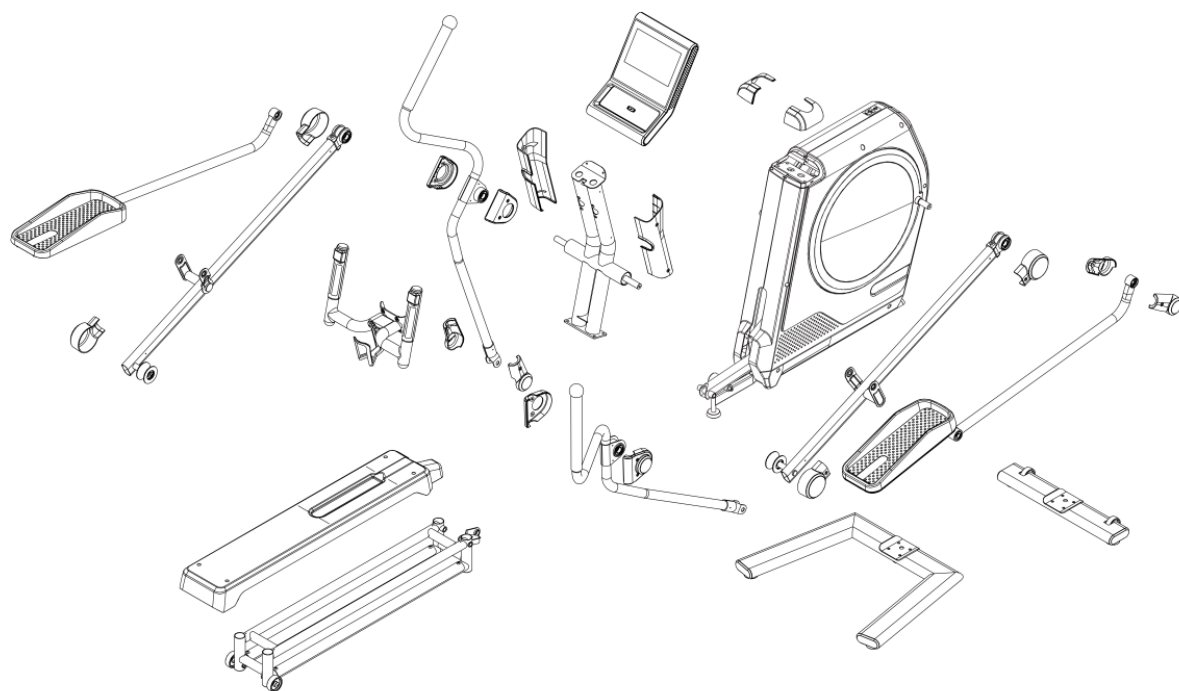
**POZNÁMKA:**

Pred montážou sa uistite, že máte dostupné všetky časti.

**VAROVANIE**

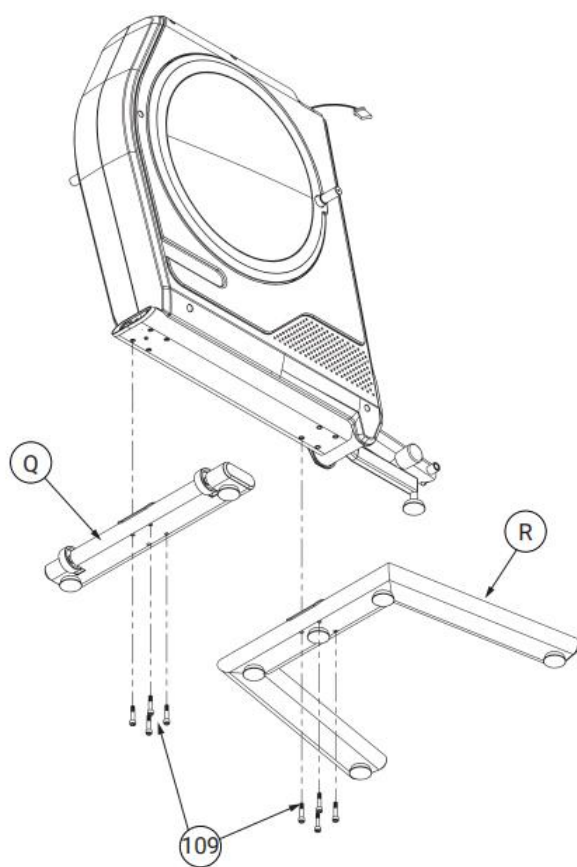
Okolo prístroja musí byť zachovaných aspoň 0,6 m voľného priestoru. Pravidelne kontrolujte všetky spoje. Pokiaľ sa objaví akákoľvek porucha alebo poškodenie, okamžite ukončíte prevádzku a kontaktujte servisné oddelenie. Prístroj umiestnite na rovný a pevný povrch. Len na vnútorné používanie.

MONTÁŽ



Krok 1

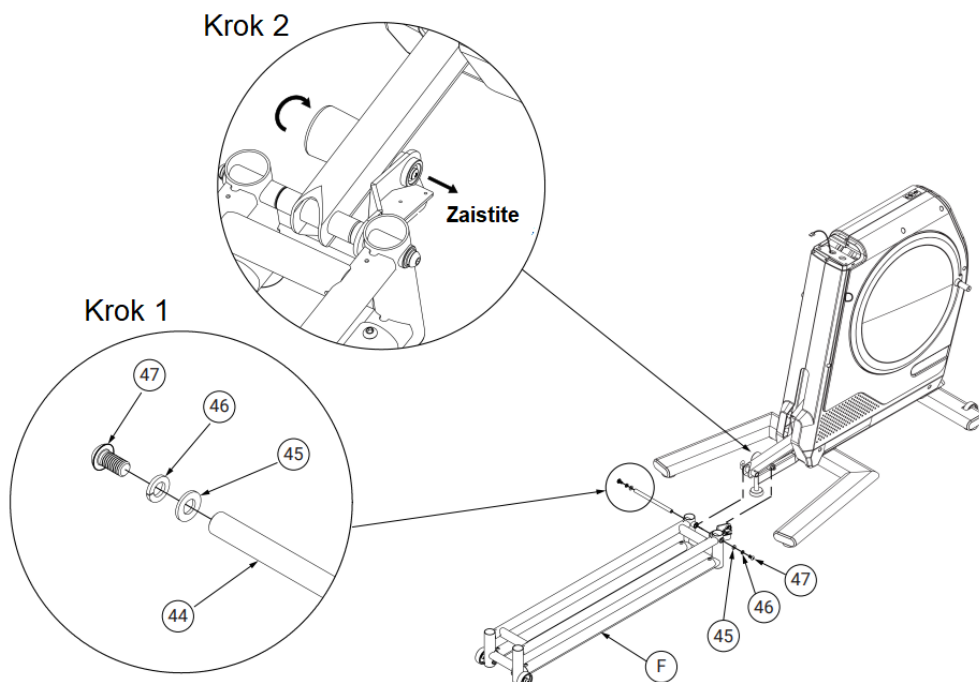
Pripevnite nosníky (Q a R) na hlavný rám pomocou skrutiek (109).



Q	Predný nosník	1 ks
R	Zadný nosník	1 ks
109	Imbusová skrutka M8 x 40	8 ks

Krok 2

Pripevnite koľajnicu (F) pomocou osi (44), podložiek (45 a 46) a skrutky (47) na oboch stranách. Zaisťte pomocou ručných skrutiek.

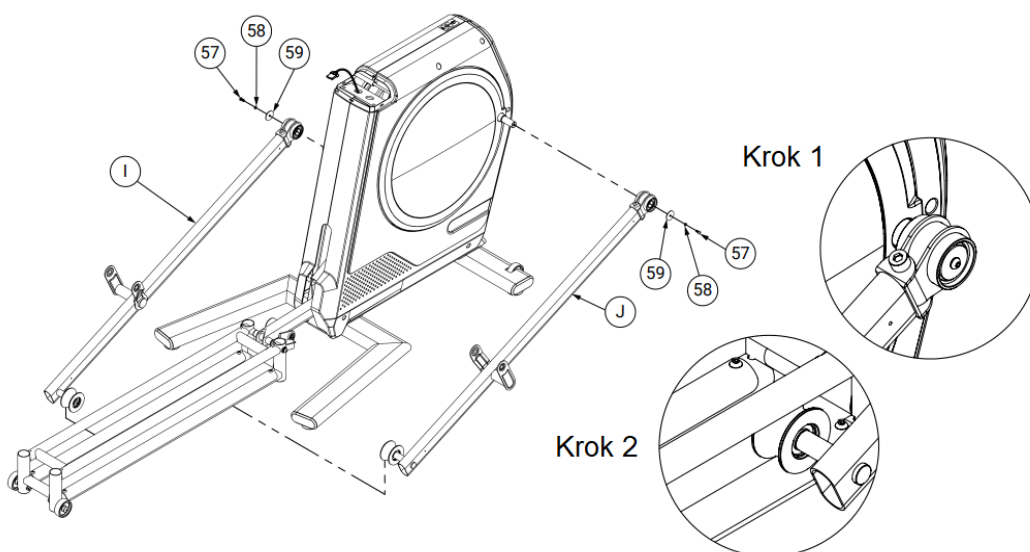


F	Posuvná koľajnica	1 ks
44	Os otáčania koľajnice	1 ks
45	Plochá podložka 8,2 x 16 x 1,6	2 ks
46	Pružná podložka M8	2 ks
47	Imbusová skrutka M8 x 15	2 ks

Krok 3

Pripevnite rámy pedálov (I a J) na hlavný rám pomocou podložiek (59 a 58) a skrutky (57) na každej strane.

Zarovnaj te kladky s koľajnicou a nasuňte. Uistite sa, že sú kladky nasunuté rovno.



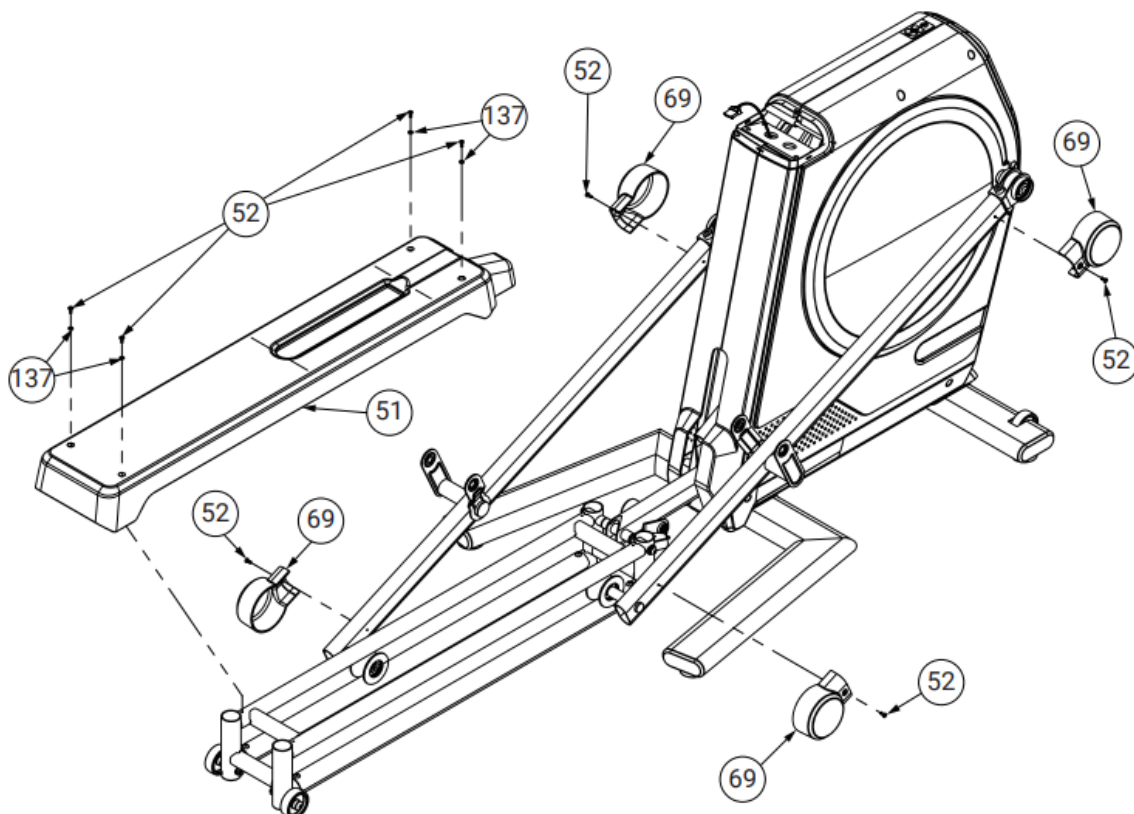
I	Ľavý rám pedála	1 ks
J	Pravý rám pedála	1 ks
57	Imbusová skrutka M6 x 12	2 ks
58	Pružná podložka M6	2 ks
59	Plochá podložka 6 x 32 x 2T	2 ks

Krok 4

Pripevnite kryty (52) a nášľapy (51) pomocou skrutiek (137).

Pripevnite kryty (69) pomocou skrutiek (52).

Skrutky v krytoch nepreťahujte, hrozí riziko prasknutia plastu.

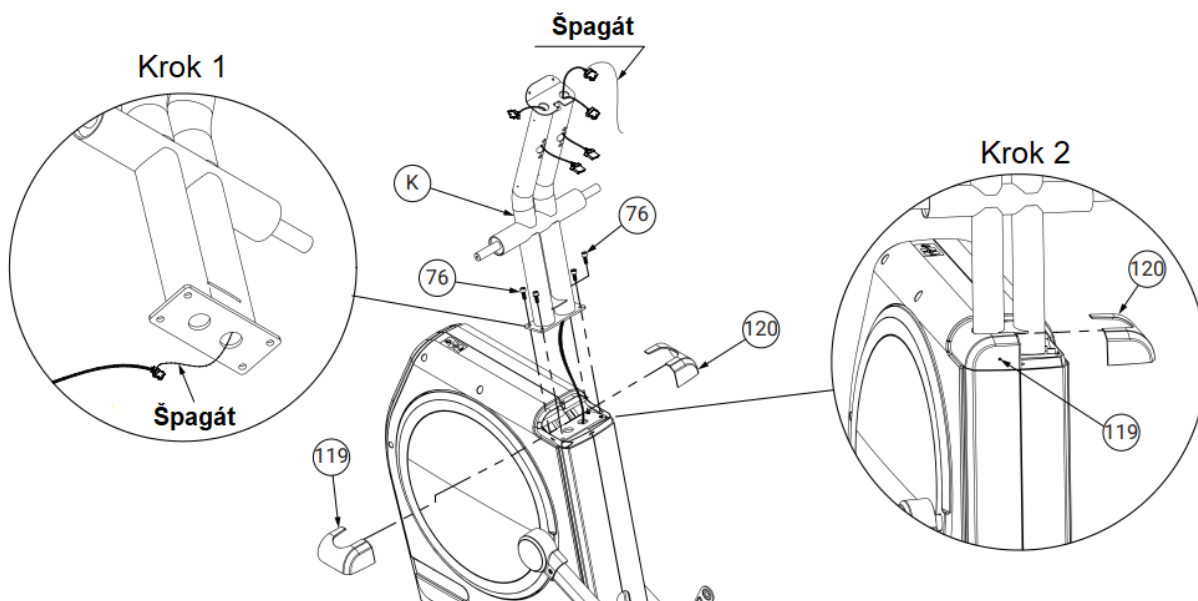


51	Zadný kryt	1 ks
69	Kryt hriadeľa	4 ks
137	Plochá podložka 4,3 x 9 x 0,8T	4 ks
52	Križová skrutka M4 x 10	8 ks

Krok 5

Pripevnite rám konzoly (K) pomocou skrutiek (76). Pretiahnite kábel cez horný otvor pomocou šnúrky upevnenej na kábli konzoly.

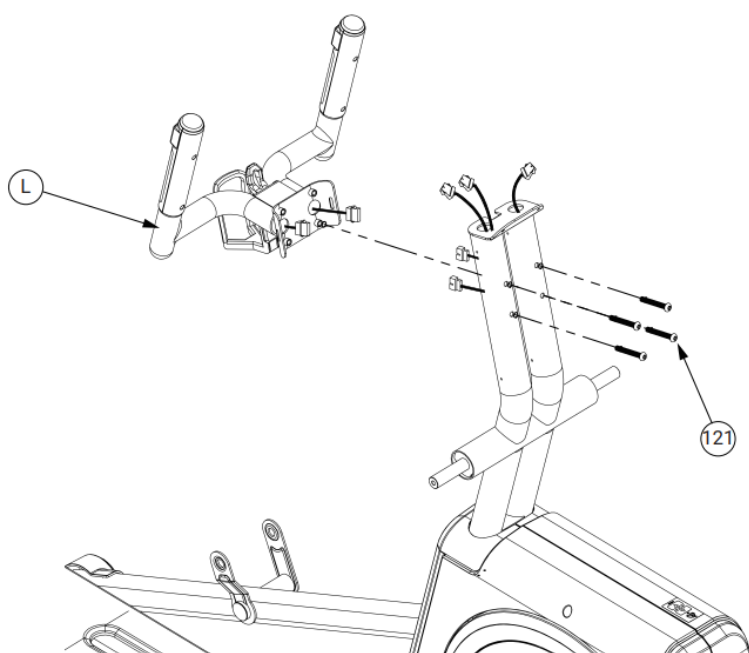
Pripevnite ľavý kryt rámu konzoly (119) a potom pravý kryt rámu konzoly (120).



K	Horný rám konzoly	1 ks
76	Imbusová skrutka M8 x 20	4 ks
119	Ľavý kryt rámu konzoly	1 ks
120	Pravý kryt rámu konzoly	1 ks

Krok 6

Najprv spojte káble rovnakej farby (červené a modré) a potom pripevnite držadlá (L) na rám (K) pomocou skrutiek (121). Dávajte pozor, aby ste káble neprivreli medzi rámmi.



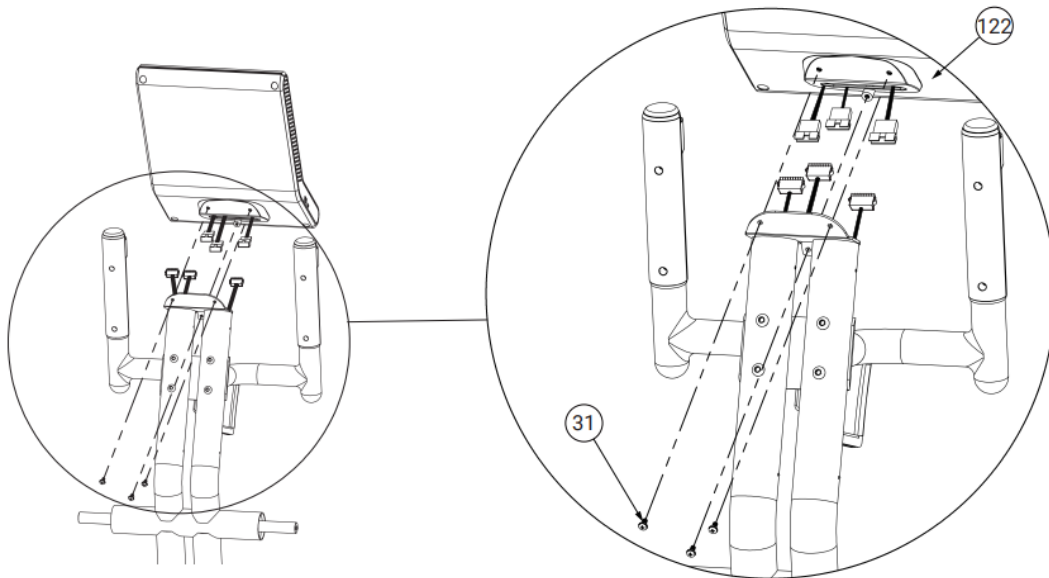
L	Držadlá	1 ks
121	Imbusová skrutka M8 x 55	4 ks

Krok 7

Pred upevnením konzoly (122) spojte káble rovnakej farby (modrá, červená, čierna) a potom konzolu (122) pripevnite na rám pomocou skrutiek (31).

Dávajte pozor, aby ste káble neprivreli medzi rámmi.

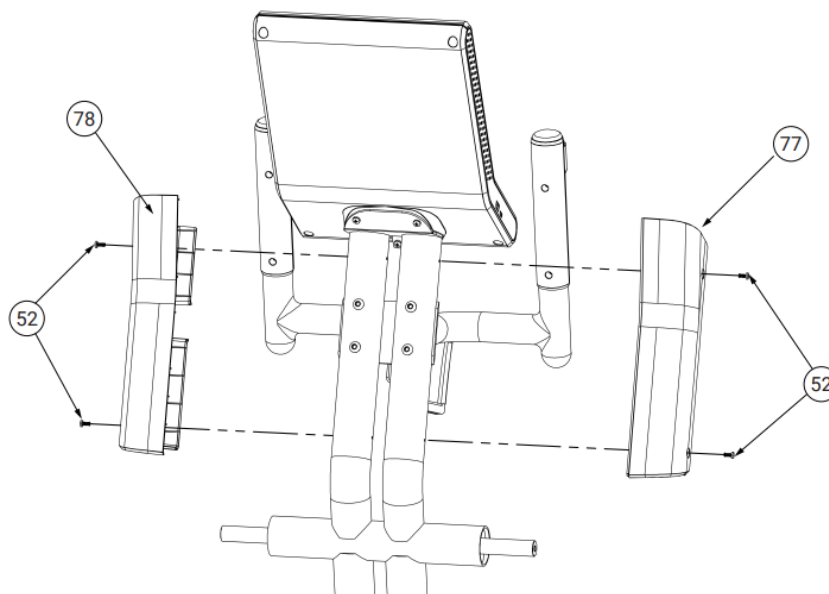
Skrutky konzoly uťahujte postupne, najprv ich nasadte a uistite sa, že je konzola zarovnaná. Až potom doťahujte.



122	Konzola	1 ks
31	Křížová skrutka M5 x 10	3 ks

Krok 8

Upevnite kryty (79 a 77) pomocou skrutiek (52). Skrutky v krytech nepreťahujte, hrozí riziko prasknutia plastu.

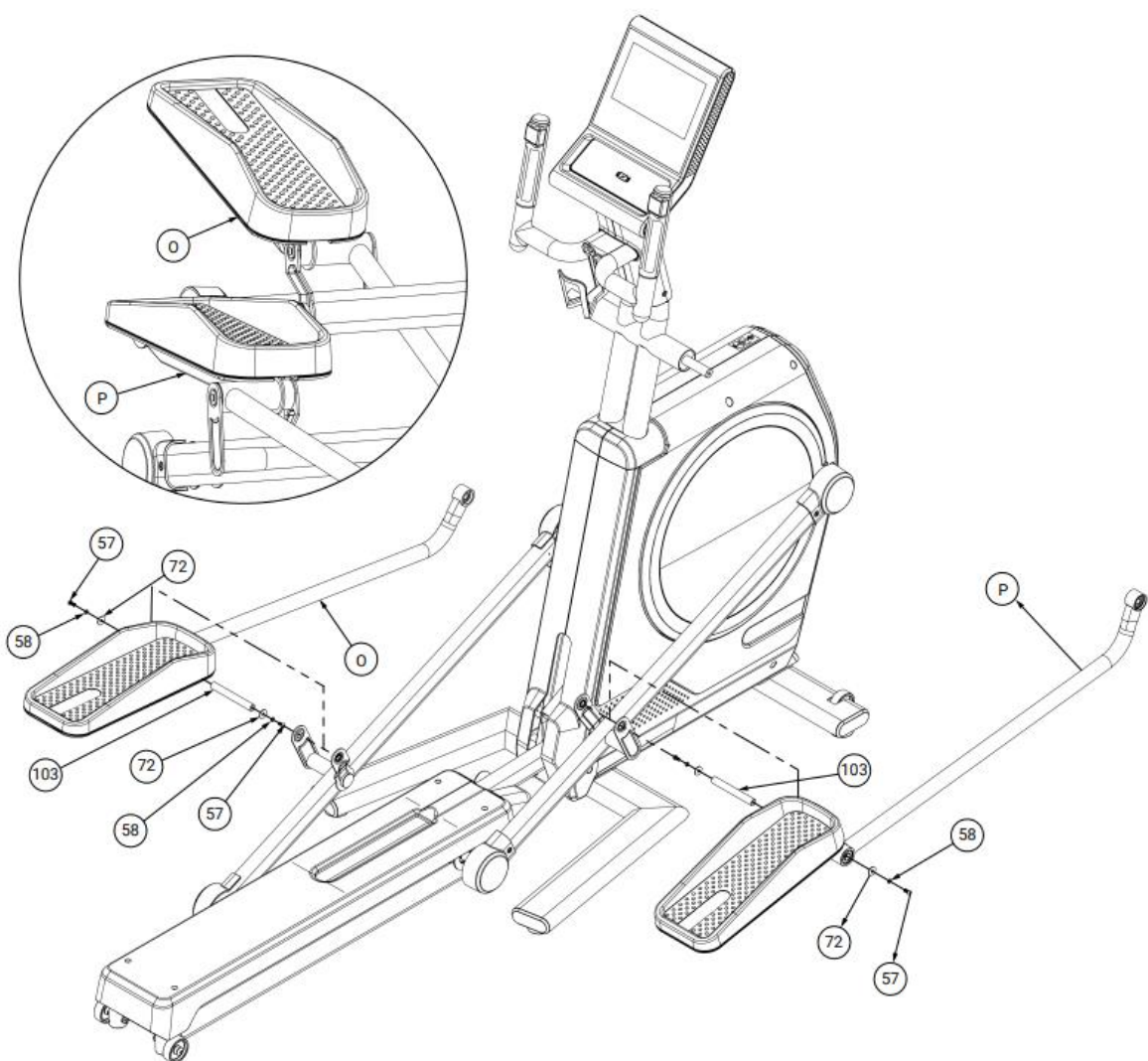


77	Ľavý kryt	1 ks
78	Pravý kryt	1 ks
52	Křížová skrutka M4 x 10	4 ks

Krok 9

Pripevnite ľavý (O) a pravý (P) set pedálov pomocou osi (103), plochej podložky (72), pružnej podložky (58) a skrutky (57).

O	Ľavý set pedála	1 ks	72	Plochá podložka 6 x 22 x 2T	4 ks
P	Pravý set pedála	1 ks	58	Pružná podložka M6	4 ks
103	Spojovacia os	2 ks	57	Imbusová skrutka M6 x 12	4 ks

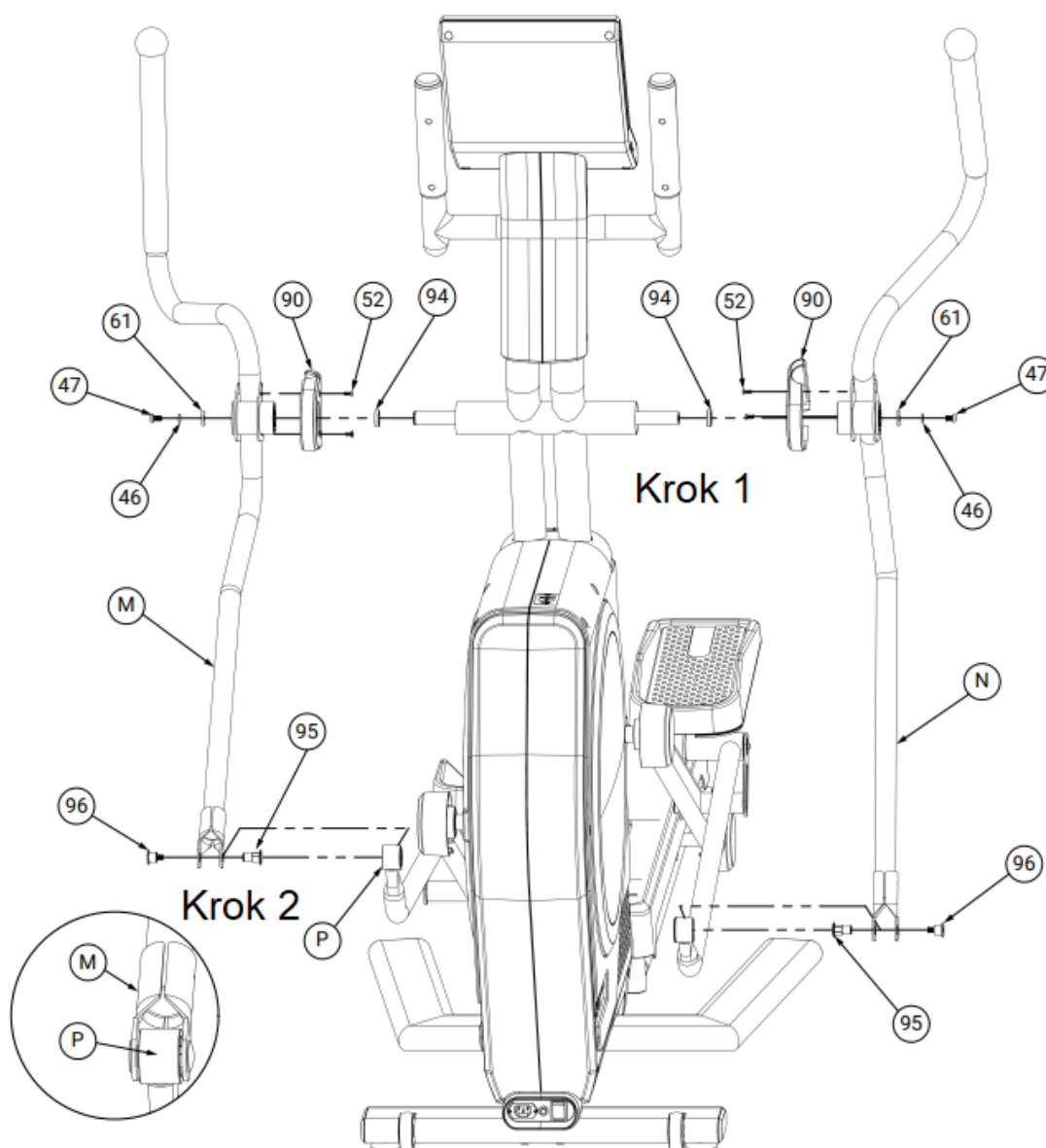


Krok 10

Pripevnite kryty (90) na pohyblivé držadlá (M a N) pomocou skrutiek (52). Pripevnite vymedzovací krúžok (94) na stĺpik a potom pohyblivé držadlá pripevnite na stĺpik pomocou podložiek (46 a 61) a skrutky (47). Skrutky v krytoch nepreťahujte, hrozí riziko prasknutia plastu.

Pripevnite pohyblivé držadlá (M a N) do pedálov (P) a zaistite pomocou skrutiek (96 vonkajšie) a (95 vnútorné).

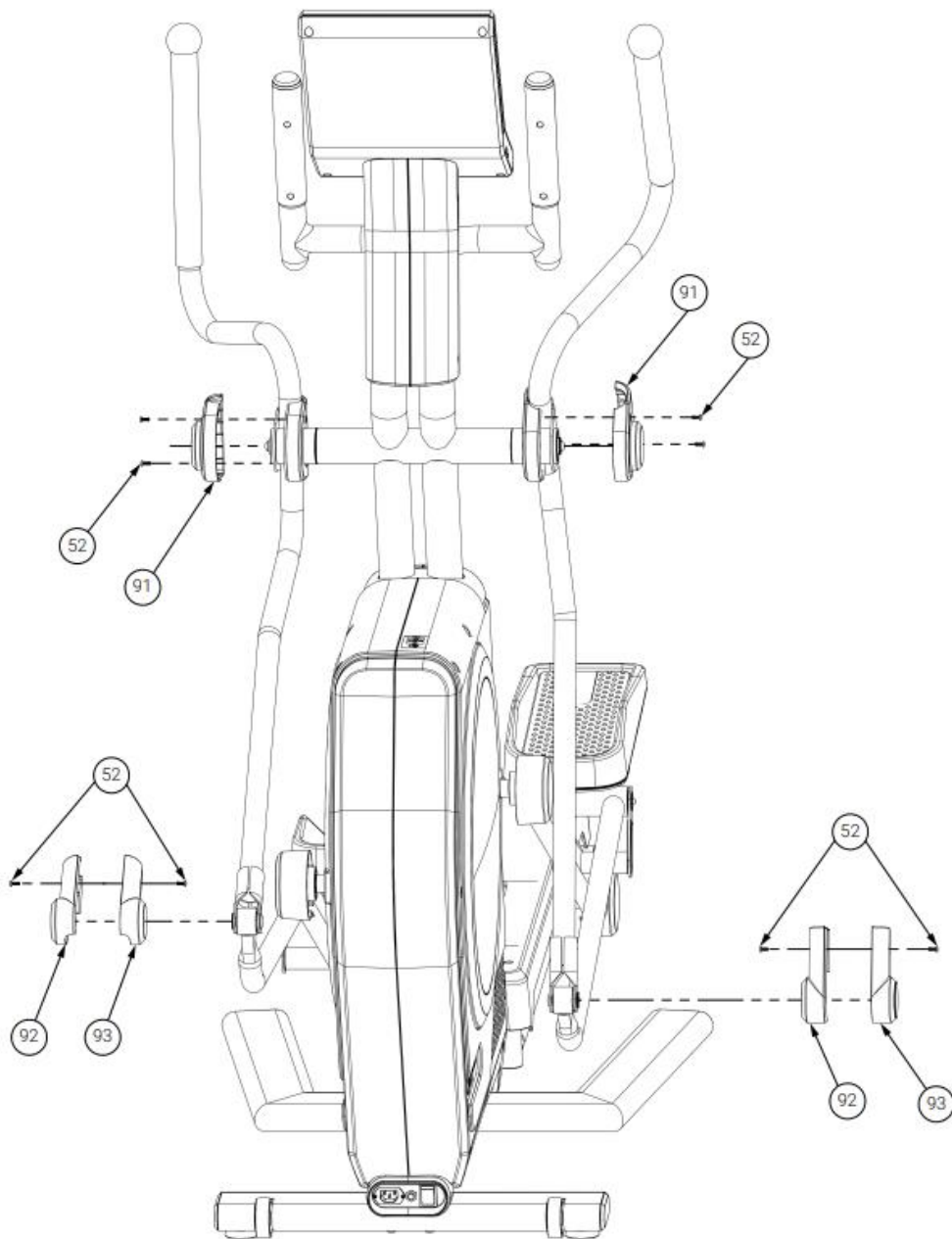
M	Ľavé pohyblivé držadlo	1 ks	96	Vonkajšia spojovacia skrutka	2 ks
N	Pravé pohyblivé držadlo	1 ks	95	Vnútorná spojovacia skrutka	2 ks
47	Imbusová skrutka M8 x 15	2 ks	94	Vymedzovací krúžok	2 ks
46	Pružná podložka M8	2 ks	90	Vnútorný kryt hriadeľa	2 ks
61	Plochá podložka	2 ks	52	Krížová skrutka M4 x 10	4 ks



Krok 11

Upevnite kryty (91, 92 a 93) na pohyblivé držadlá pomocou skrutiek (52). Skrutky v krytoch nepreťahujte, hrozí riziko prasknutia plastu.

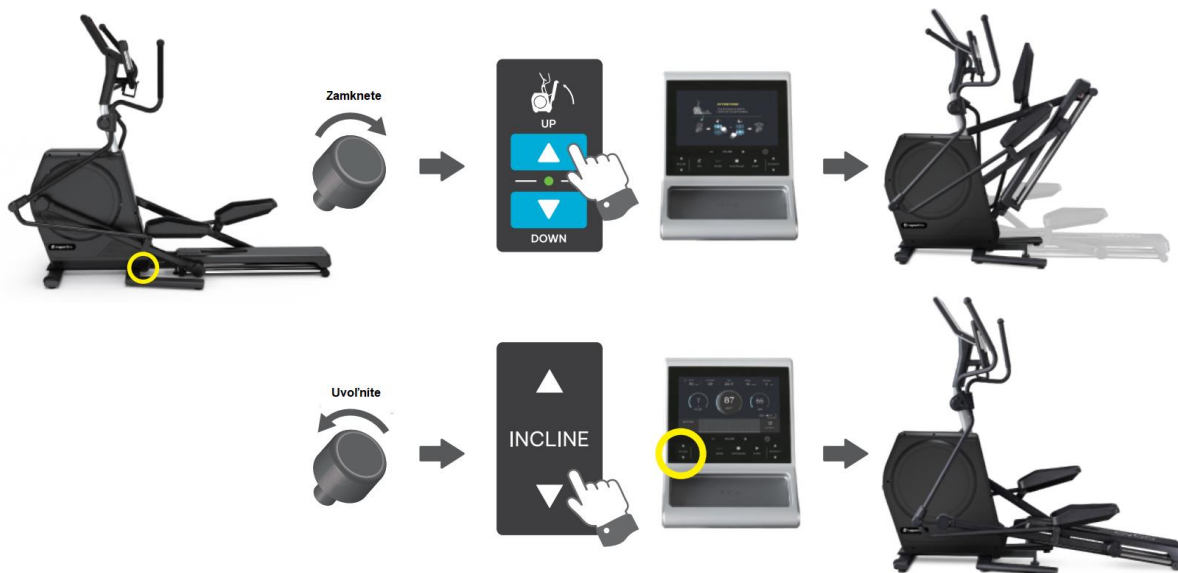
91	Horný kryt	2 ks	92	Spodný pravý kryt	2 ks
93	Spodný ľavý kryt	2 ks	52	Skrutka M4 x 10	8 ks



POUŽÍVANIE

ELEKTRONICKÉ ZLOŽENIE

Elektronický skladací rám napomáha šetriť miesto, pokiaľ nie je stroj používaný.



RÝCHLE OVLÁDANIE

Ľavá strana



NÁKLON

Stlačením zvýšite alebo znížite náklon.



Pravá strana



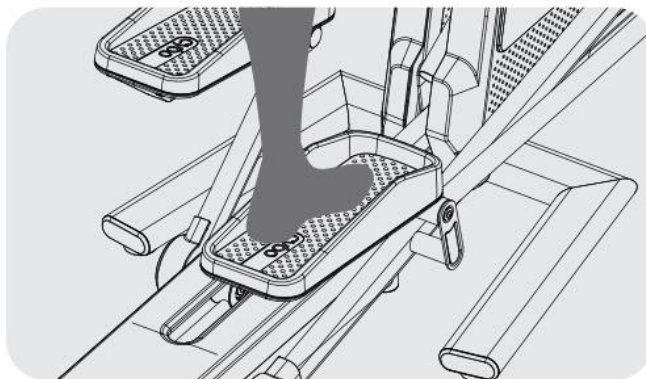
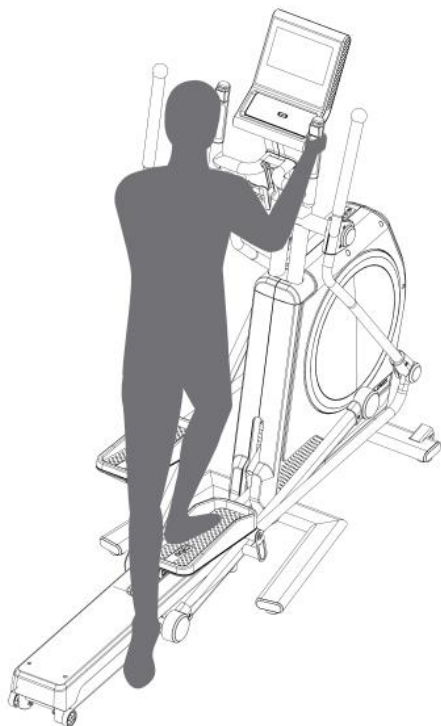
ODPOR +/-

Stlačením zmeníte odpor šliapania.



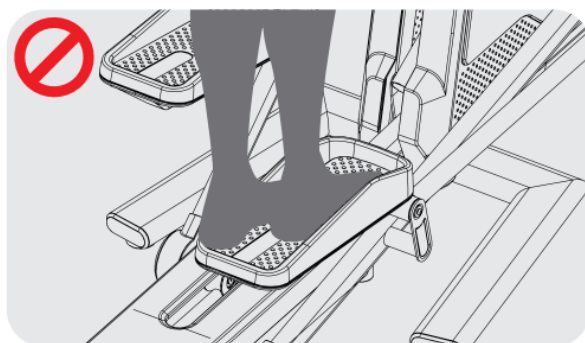
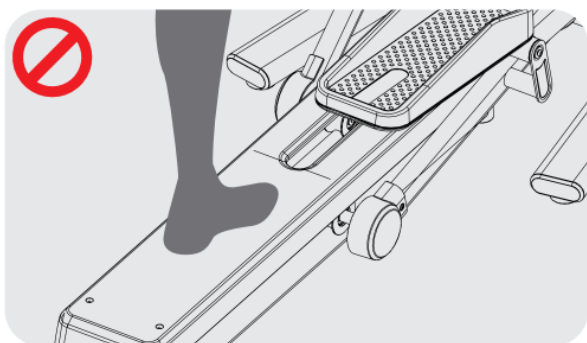
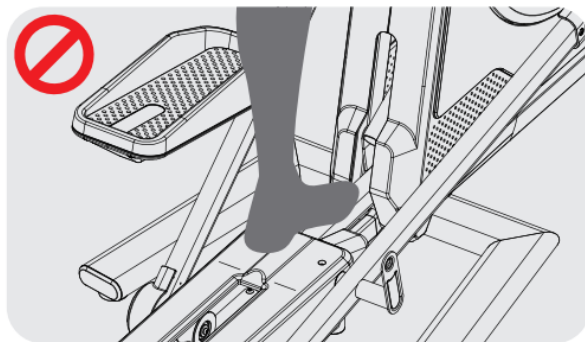
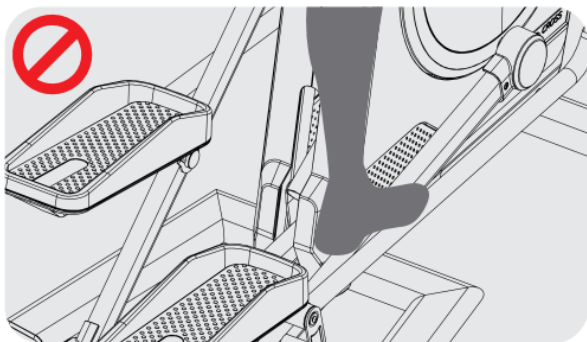
POLOHA CHODIDIEL

Uchopte držadlá a postupne pokladajte chodidlá na pedále. Chodidlá musia byť vždy na ploche pedálov.



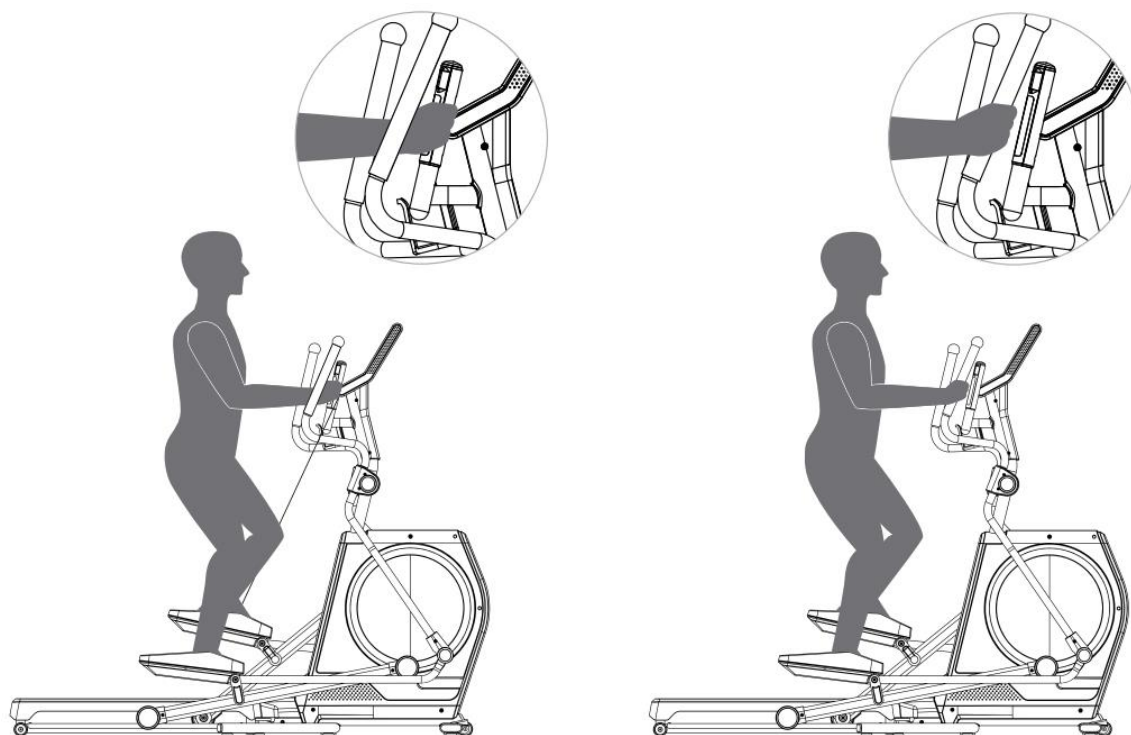
VAROVANIE

Vyvarujte sa týmto polohám chodidiel.



UCHOPENIE DRŽADIEL

Začnite na nižšej rýchlosti a intenzite. JE dôležité dodržiavať správne držanie tela. Nenakláňajte sa dopredu, hlavu majte vzpriamenú, ramená a boky by mali byť zarovnané. Vždy sa dívajte pred seba. Neprenášajte hmotnosť dopredu.



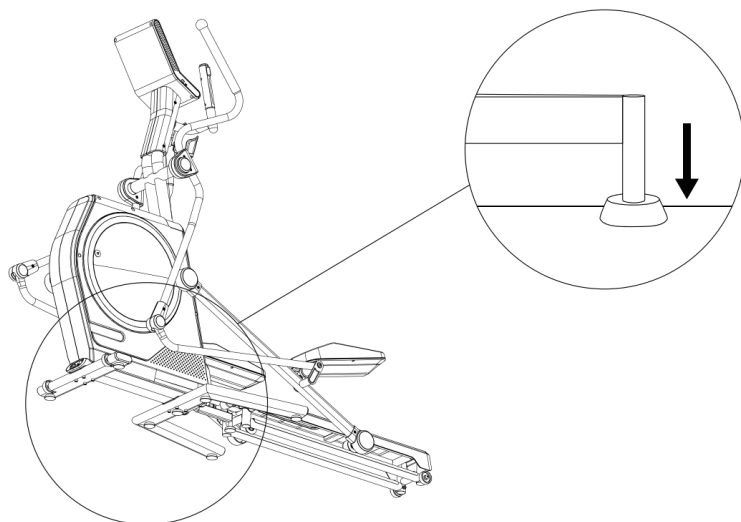
Na pohyb dolných končatín uchopte stacionárne držadlá.

Pre pohyb dolných i horných končatín uchopte pohyblivé držadlá.



Poznámky:

1. Stroj nemá voľnoběžné koleso, preto sa pohyblivé časti nezastavia okamžite, čo prestanete šliapať.
2. Mechanický výkon na displeji môže byť rozdielny od toho, čo produkuje používateľ.



VAROVANIE

Pred použitím je nutné stroj vyrovnávať.

PRESUN

Uistite sa, že je trenažér pred presunom rozložený. Nadvihnite zadný rám, kým sa prístroj nepostaví na transportné kolieska na prednom nosníku.

Nikdy stroj nepresúvajte, pokiaľ nie je náklon na 0° a nie je rozložený.

Krok 1 – 1

Nastavte náklon na 0°.



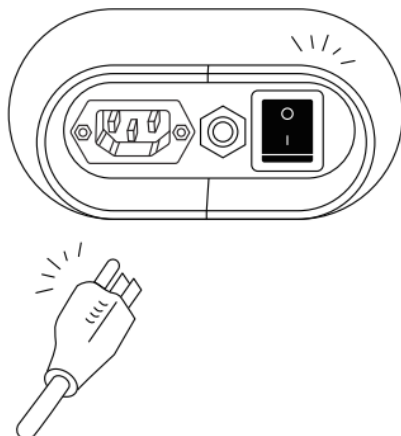
Krok 1 – 2

Zamknite rám pomocou ručnej skrutky.



Krok 2

Vypnite vypínač a vypojte z elektrického prúdu.



Krok 3


Zdvihnite zadný rám na kolieska umiestnené na prednom nosníku.



KONZOLA

Bezdrôtová nabíjačka

Bezdrôtová nabíjačka s rozmerom 24 x 9,4 cm umožňuje nabíjať inteligentné zariadenia s uhlopriečkou displeja až 7,2 palcov.

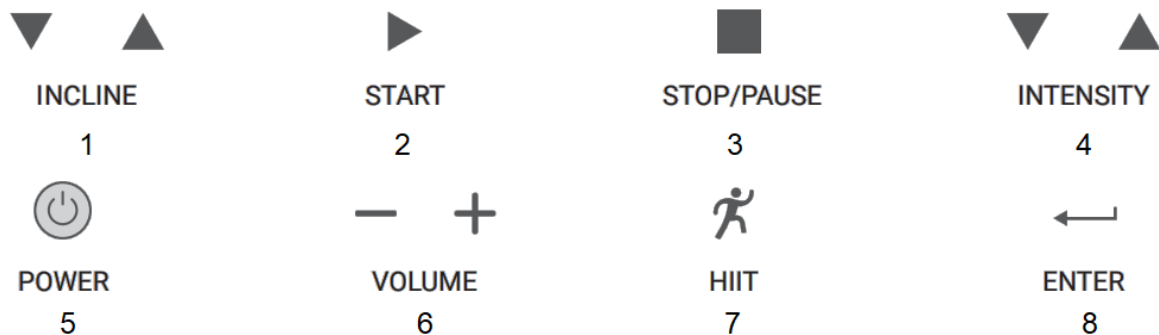
Uistite sa, že je Vaše inteligentné zariadenie správne umiestnené. Akonáhle je nabíjanie aktívne, zobrazí sa symbol .



Poznámka: Ak používate kryty, nálepky alebo krúžky, obsahujúce kov, treba ich pred použitím nabíjačky odstrániť.



1. Analógový LCD displej	5. USB-C port
2. Tlačidlá	6. Šetrí energiu
3. Tlačidlá náklonu	7. Tlačidlá zát'aže
4. USB-A port	8. Bezdrôtová nabíjačka



1. Zmena náklonu	5. Vypínač
2. Spustenie programu	6. Upravenie hlasitosti
3. Zastavenie / pozastavenie programu	7. HIIT program
4. Upravenie záťaže	8. Potvrdenie



SPUSTENIE / POWER ON

Spustením konzoly sa zobrazí logo a potom prepne do pohotovostného režimu.

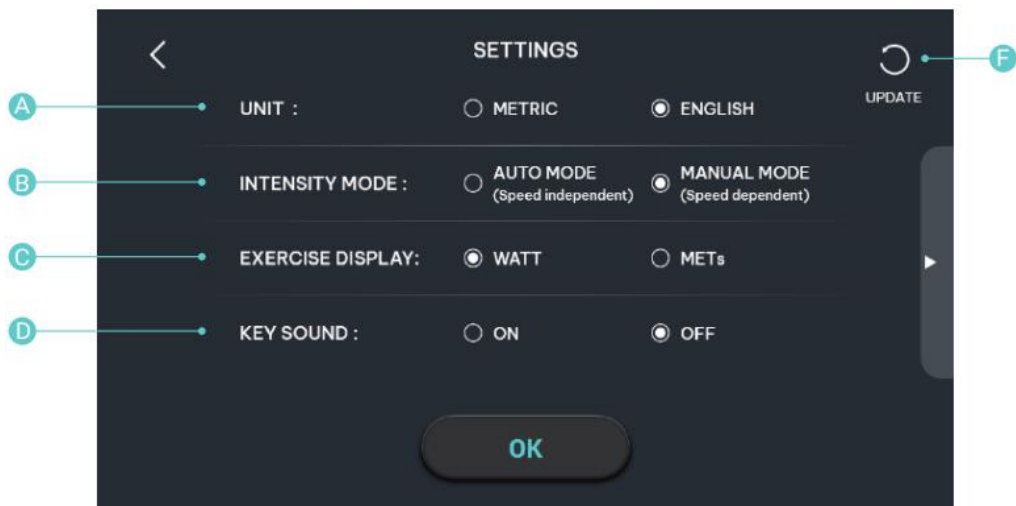
QUICK START: Vstúpte do výberu programu a vyberte rýchly štart.

PROGRAMS: Pre výber musíte vytvoriť účet alebo zvoliť už vytvorený účet.

SLEEP MODE: Po 300 sekundách neaktivity sa konzola prepne do režimu spánku.



NASTAVENIA / SETTINGS



A. Jednotka: metrické / imperiálne

B. Nastavenie zát'aže

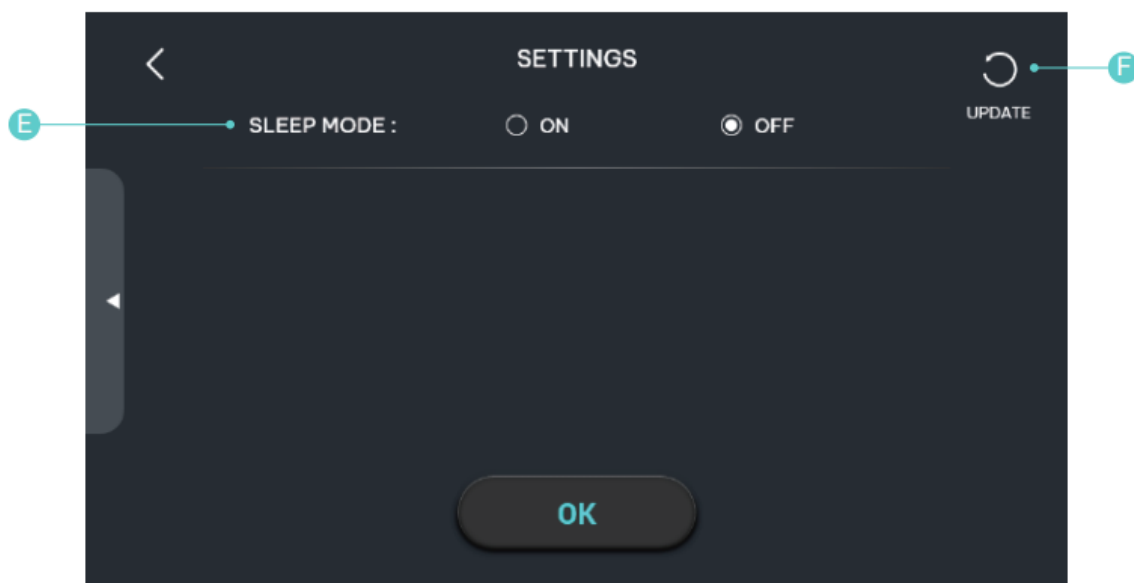
Auto mode: dosiahnutie presného výkonu pomocou rozdielnej zát'aže a rýchlosti šliapania.

Manual mode: dosiahnutie rozdielneho výkonu pomocou presne danej zát'aže a rýchlosti šliapania.

C. Zobrazenie výkonu: V manuálnom režime môžete vybrať WATT alebo MET jednotky.

D. Zvuky tlačidiel

F. Aktualizácia ak je zapojené USB s aktualizáciou



E. SLEEP MODE: povolenie alebo zakázanie režimu spánku.

F. Aktualizácia ak je zapojené USB s aktualizáciou.



JAZYK / LANGUAGE

Na výber je niekoľko jazykov.








BT REPRODUKTOR / BT SPEAKER



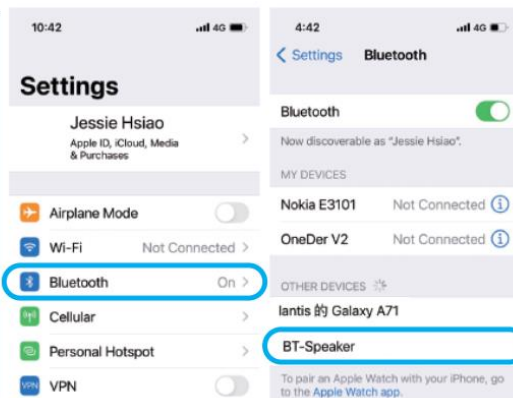
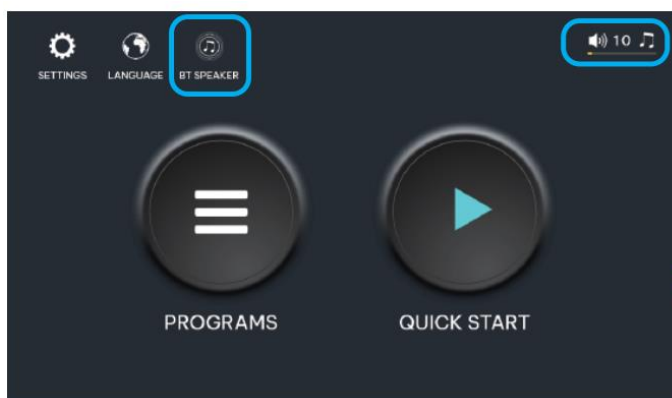
IOS PREHRÁVAČ / IOS MUSIC CONNECT

Krok 1


Vyberte  pre aktiváciu funkcie. Počas párovania bude blikať ikona  10 . Ikona zmizne pokiaľ nebude spárovanie dokončené počas 30 sekúnd.

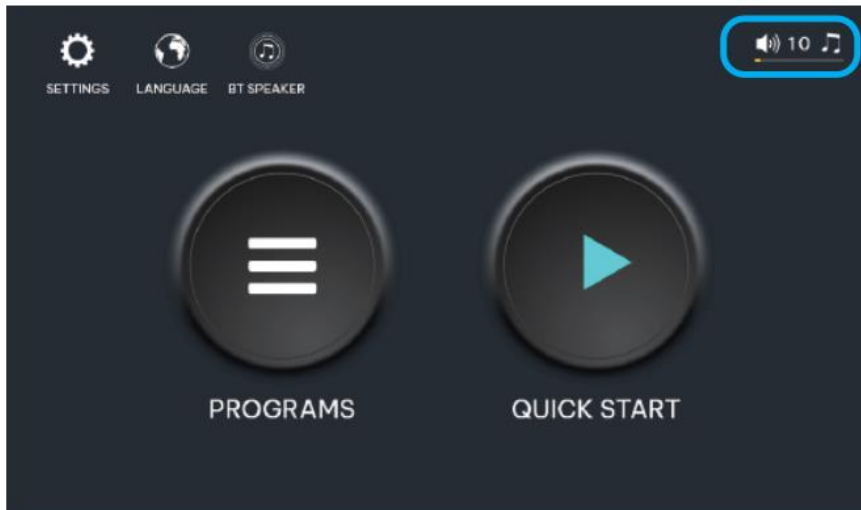
Krok 2

Zapnite Bluetooth na Vašom zariadení a vyberte BT-Speaker.



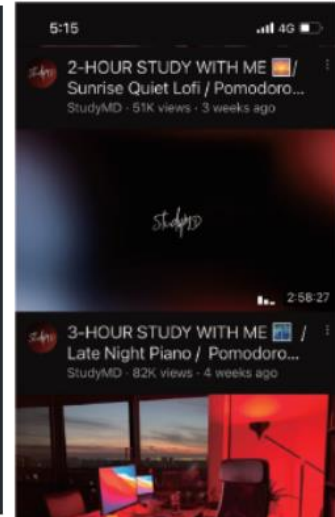
Krok 3

Ak je ikona  zobrazená, je reproduktor prepojený a môžete ovládať hlasitosť.




Krok 4


Vyberte hudbu.



ANDRIOD

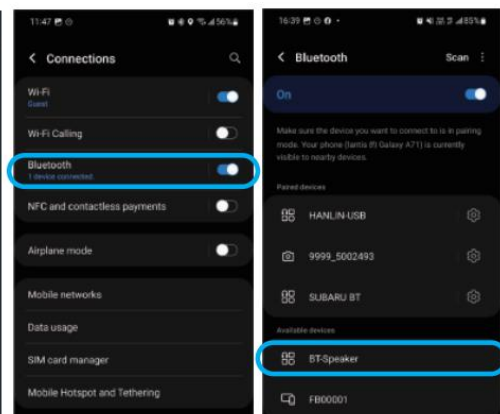
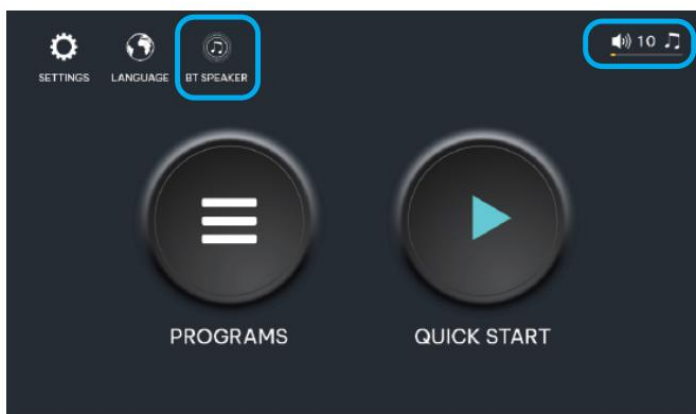
Krok 1

Vyberte  pre aktiváciu funkcie. Počas párovania


bude blikať ikona . Ikona zmizne pokiaľ nebude spárovanie dokončené počas 30 sekúnd.

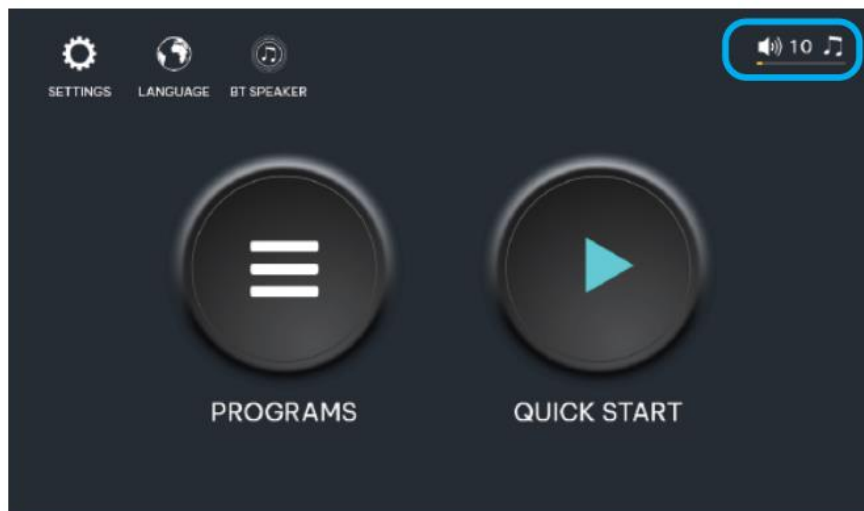
Krok 2

Zapnite Bluetooth na Vašom zariadení a vyberte BT-Speaker.



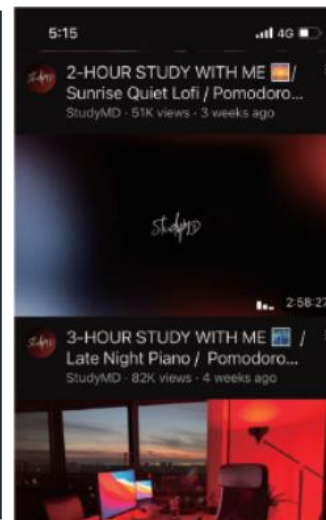
Krok 3

Ak je ikona  zobrazená, je reproduktor prepojený a môžete ovládať hlasitosť.



Krok 4

Vyberte hudbu.



Poznámka: Ak chcete odpojiť zariadenie, stlačte . Ak chcete pripojiť ďalšie zariadenie, je potrebné odpojiť predchádzajúce zariadenie.



VYTVORENIE ÚČTU / ACCOUNT CREATION

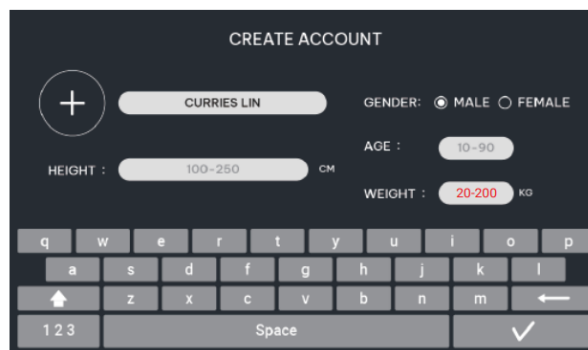
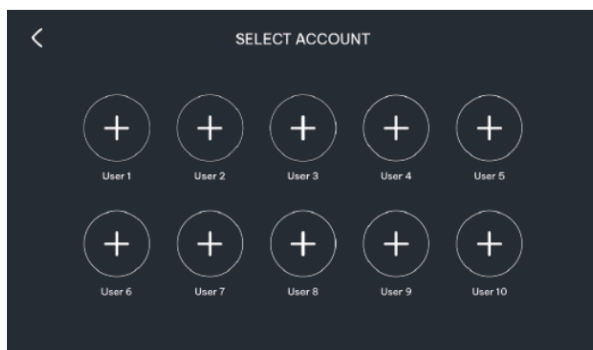
Vytvorte používateľa. Je nutné zadať meno, výšku, hmotnosť a pohlavie.

Meno (name) – max. 10 znakov

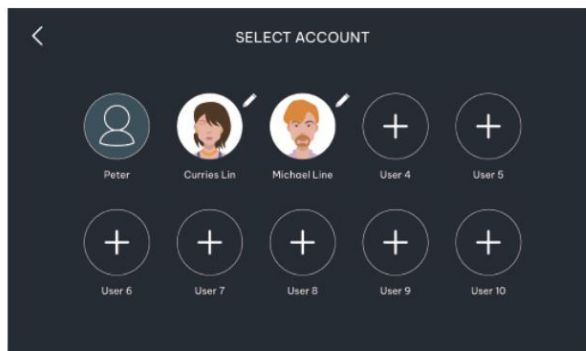
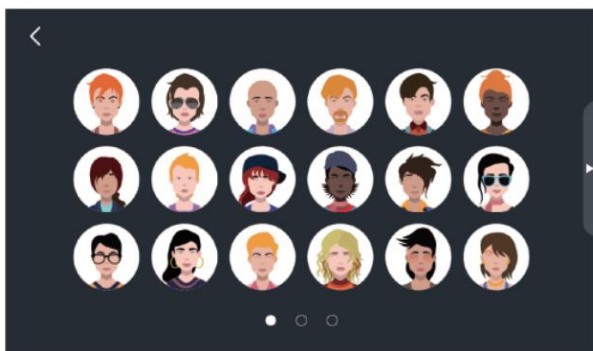
Vek (age) – rozsah: 10 – 90, pôvodná hodnota: 35

Výška (height)– rozsah: 100 – 250, pôvodná hodnota: 160

Hmotnosť (weight) – rozsah: 20 – 200, pôvodná hodnota: 70



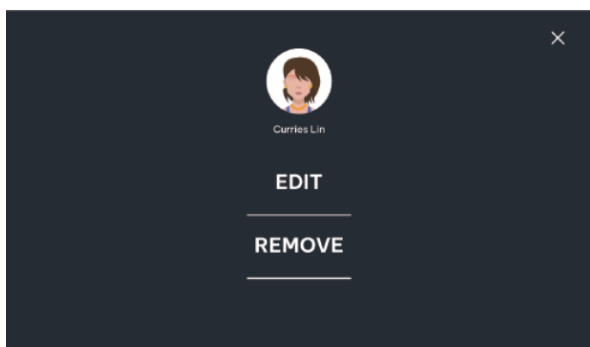
Stlačením + môžete vybrať jedného z 54 avatarov. Pokiaľ si žiadneho nevyberiete, bude Vám priradený náhodne.



Po nastavení všetkých údajov, stlačte tlačidlo



Po vytvorení profilu, je možné vybrať profil používateľa.

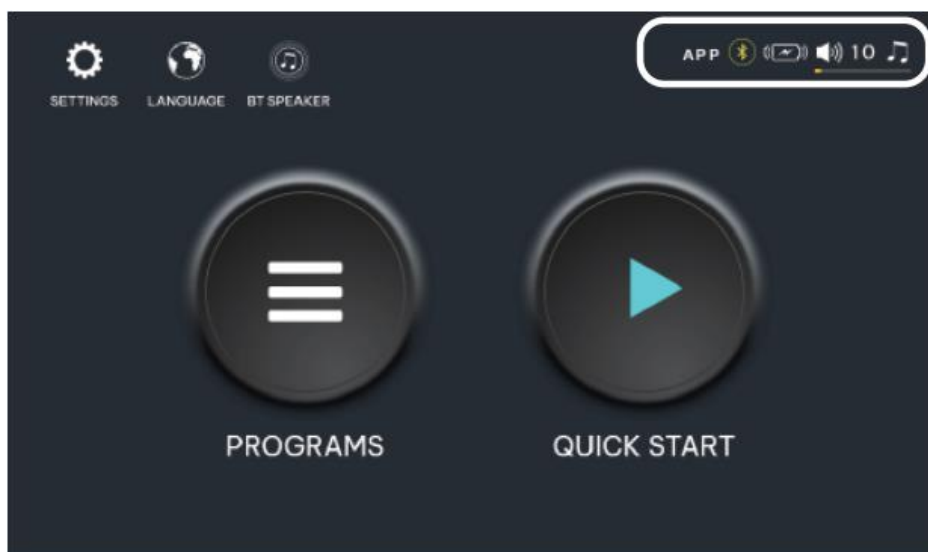



Stlačením na ceruzku môžete profil:

EDIT – upraviť hodnoty dát


REMOVE – zmazať profil



POPIS IKON



APP  Pripojenie konzoly pomocou aplikácií s FTMS protokolu.

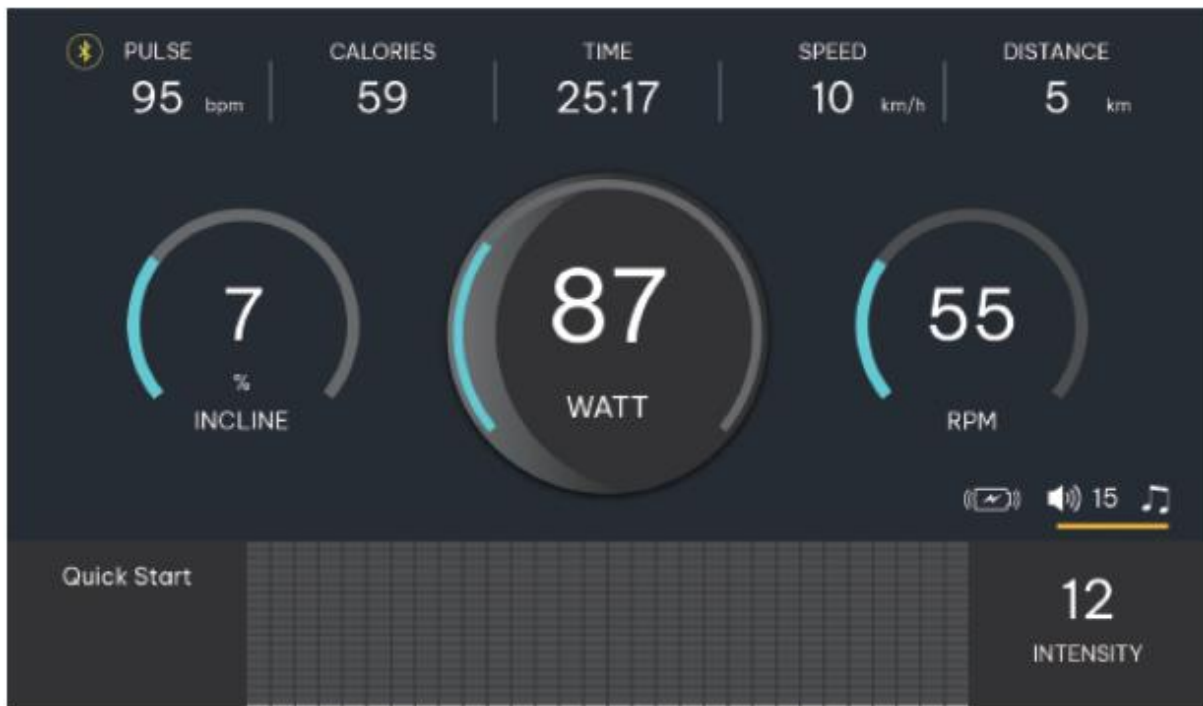
 Pripojenie s Bluetooth hrudným pásom.

 Pripojenie s bezdrôtovou nabíjačkou.

 10  Pripojenie telefónu a reproduktorov.



RÝCHLY ŠTART / QUICK START



PULSE: Ak máte nasadený hrudný pás alebo držíte senzory tepovej frekvencie na držadlách, zobrazí sa tepová frekvencia.

BLUETOOTH: Ak je pás prepojený s aplikáciou tretej strany, zobrazí sa ikona.

CALORIES: Počet spálených kalórií počas cvičenia.

TIME: Čas tréningu

RPM/SPEED: Otáčky za minútu alebo rýchlosť.

DISTANCE: Vzďialenosť počas cvičenia.

KJ: Energia momentálnym pohybom.

WATT: Výkon cvičenia.

INTENSITY: Závaž cvičenia.

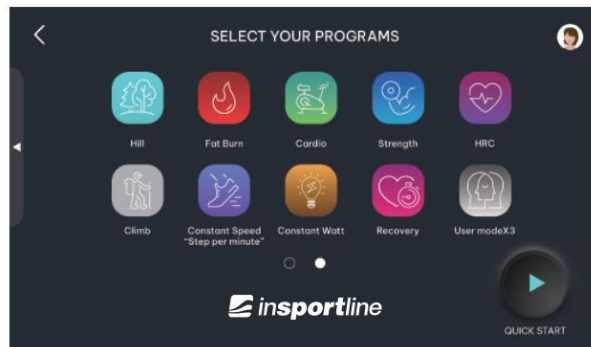
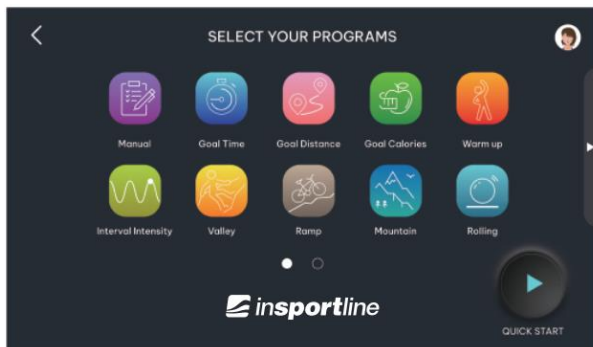
WIRELESS CHARGER: Počas bezdrôtového nabíjania sa zobrazí ikona.

VOLUME: Hlasitosť reproduktora.



PROGRAMY / PROGRAMS

Na výber je 25 rozdielnych programov.



	MANUÁLNY		ODPOČET ČASU
	ODPOČET VZDIALENOSTI		ODPOČET KALÓRIÍ
	ROZCVIČKA / WARM UP		INTERVAL INTENZITY
	ÚDOLIE		SVAH
	HORA		KONŠTANTNÝ
	KOPCE		SPALOVANIE TUKU



RÝCHLY ŠTART

Program bude pripočítavať všetky hodnoty. Pri spustení programu sa zobrazí 3 sekundový odpočet. Po dokončení cvičenia sa zobrazia všetky namerané hodnoty (WORKOUT SUMMARY)

WORKOUT SUMMARY	
DURATION	01:03
DISTANCE	10.5 KM
CALORIES	123 KCAL
AVG. PULSE	120 BPM
MAX. PULSE	131 BPM
AVG. SPEED	10.0 KM/H
AVG. WATT	87 WATT
TOTAL. KJ	68 KJ

SKIP
SAVE



Rýchle spustenie programu cvičenia.

PROGRAMY ODPOČTU



Odpočet času



Odpočet vzdialenosti



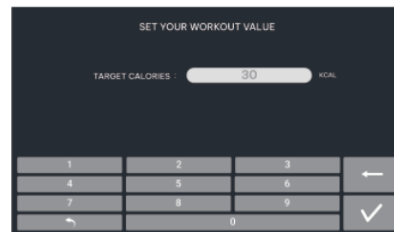
Odpočet kalórií

Môžete nastaviť iba jednu z hodnôt v rovnakom čase.

Krok 1: vyberte GOAL.

Krok 2: Nastavte požadovanú hodnotu pomocou numerickej klávesnice.

Krok 3: Potvrďte pomocou tlačidla .

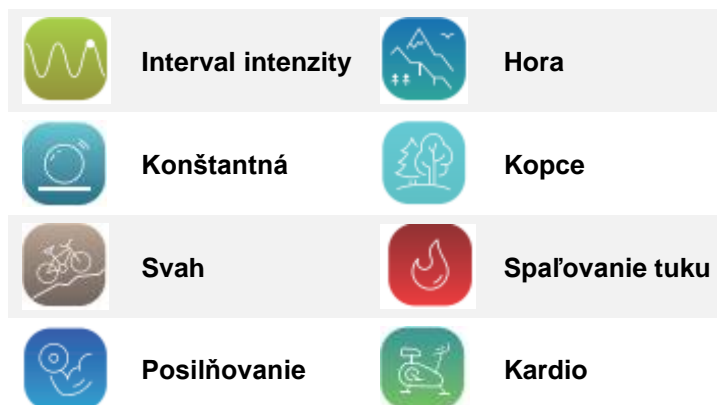


Na konci programu sa zobrazí súhrn cvičenia.



ROZCVIČKA / WARM UP

3 min rozcvička pred tréningom.





Na výber je 10 prednastavených programov s rozdielnou intenzitou záťaže.

Krok 1: Vyberte program.

Krok 2: Nastavte dobu tréningu.

Krok 3: Potvrďte program.

Krok 4: Po dokončení programu sa zobrazí súhrn cvičenia.



KONŠTANTNÁ RÝCHLOSŤ / CONSTANT SPEED

Program automaticky upravuje záťaž aby dosiahol nastavenú hodnotu rýchlosti.

Krok 1: Zvoľte program.

Krok 2: Nastavte cieľovú hodnotu rýchlosti.

Krok 3: Potvrďte.

Krok 4: Po dokončení cvičenia sa zobrazí súhrn cvičenia.



KONŠTANTNÝ VÝKON / CONSTANT WATT

Program automaticky upravuje záťaž aby dosiahol nastavenú hodnotu výkonu.

Krok 1: Zvoľte program.

Krok 2: Nastavte cieľovú hodnotu výkonu.

Krok 3: Potvrďte.

Krok 4: Po dokončení cvičenia sa zobrazí súhrn cvičenia.

SET YOUR WORKOUT VALUE

WORKOUT DURATION : MIN

TARGET WATT : W

1	2	3	←
4	5	6	
7	8	9	✓
↶	0		

CONSTANT WATT

DURATION	01:03
DISTANCE	10.5 KM
CALORIES	123 KCAL
AVG. PULSE	120 BPM
MAX. PULSE	131 BPM
AVG. SPEED	10.0 KM/H
AVG. WATT	87 WATT
TOTAL. KJ	68 KJ

SKIP SAVE



HRC

Môžete vybrať jeden z troch programov 60% / 80% / Target HR (vlastné). Program vždy upraví záťaž tak, aby bola v nastavenej cieľovej hodnote.

Cieľová tepová frekvencia je vždy vypočítaná podľa rovnice: $(220 - \text{vek}) \times (0, \% \text{ nastavenej hodnoty})$.

Používateľ musí mať nasadený hrudný pás alebo nepretržite držať senzory tepovej frekvencie na držadlách.

Krok 1: Zvoľte program.

Krok 2: Zvoľte dĺžku programu.

Krok 3: Nastavte 60% / 80% alebo vlastnú cieľovú tepovú frekvenciu.

Krok 4: Potvrďte.

Krok 5: Ak je pripojený hrudný pás, zobrazí sa ikona pulzu a Bluetooth.

Krok 6: Po dokončení cvičenia sa zobrazí súhrn cvičenia.

SET YOUR WORKOUT VALUE

WORKOUT DURATION MIN

TARGET HEART RATE BPM

HEART RATE 60% BPM

HEART RATE 80% BPM

1	2	3	←
4	5	6	
7	8	9	✓
↶	0		

HRC 80%

DURATION	01:03
DISTANCE	10.5 KM
CALORIES	123 KCAL
AVG. PULSE	120 BPM
MAX. PULSE	131 BPM
AVG. SPEED	10.0 KM/H
AVG. WATT	87 WATT
TOTAL. KJ	68 KJ

SKIP SAVE



PROGRAM OBNOVY / RECOVERY

Test vyžaduje stále meranie tepovej frekvencie, odporúčame mať nasadený hrudný pás.

Krok 1: Vyberte Recovery program.

Krok 2: Pred prvým použitím si odporúčame prečítať inštrukcie na obrazovke, alebo môžete inštrukcie preskočiť stlačením SKIP.



Fáza 1: Ak tepová frekvencia presiahne HR85% svojej hodnoty po 3 minútach, bude test ukončený a označený ako úspešný test.

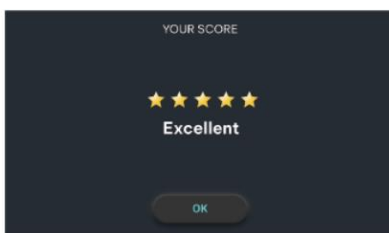
Fáza 2: Akonáhle tepová frekvencia presiahne hodnotu v rozmedzí 110 ~ HR85%, program sa predĺži na 4 minúty.

DOKONČENÝ TEST: Test je dokončený pokiaľ sa dosiahne hodnota HR85% alebo hodnota v rozmedzí 110 ~ HR85%, program sa prepne do režimu odpočinku po dobu 3 minút.

Krok 3: Po dokončení celého programu sa zobrazí tepová frekvencia a bude monitorovaná zmena po dobu 60 sekúnd.

Krok 4: Potom sa zobrazí výsledok od 1 (najhoršia) do 5 (najlepšia) hviezdíček.

Krok 5: Zobrazí sa súhrn cvičenia.



POUŽIVATEĽSKÝ PROGRAM / USER MODE X3

Nastavte si vlastný program cvičenia (až 3 programy), ktorý je rozdelený do 30 segmentov.

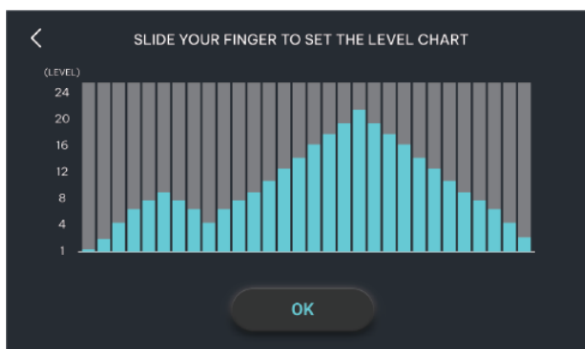
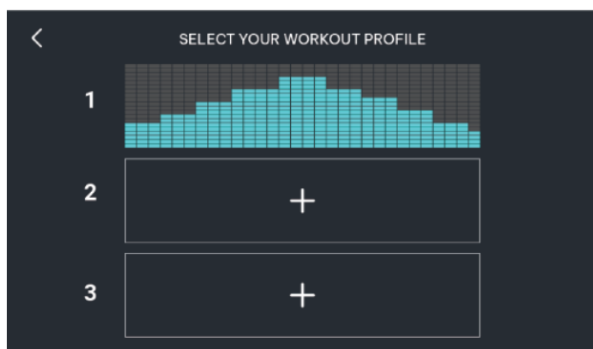
Krok 1: Vyberte USER MODE X3.

Krok 2: Vyberte si jeden z troch používateľských programov.

Krok 3: Zľava doprava nastavte intenzitu všetkých segmentov.

Krok 4: Nastavte náklon zľava doprava.

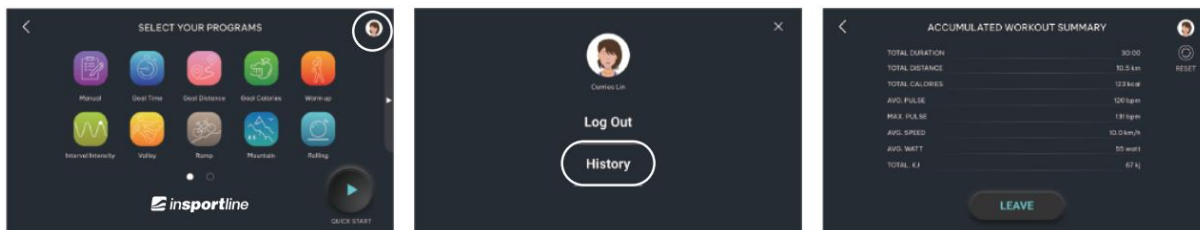
Krok 5: Stlačte OK pre uloženie a spustenie programu.





CELKOVÝ SÚHRN CVIČENIA / ACCUMULATED WORKOUT SUMMARY

Stlačením profilového obrázku, sa zobrazí rozhranie s odhlásením (log out) a súhrnom cvičenia (history).



Log out: odhlásenie účtu

History: zobrazenie súhrnu cvičení

Reset: vynulovanie všetkých údajov



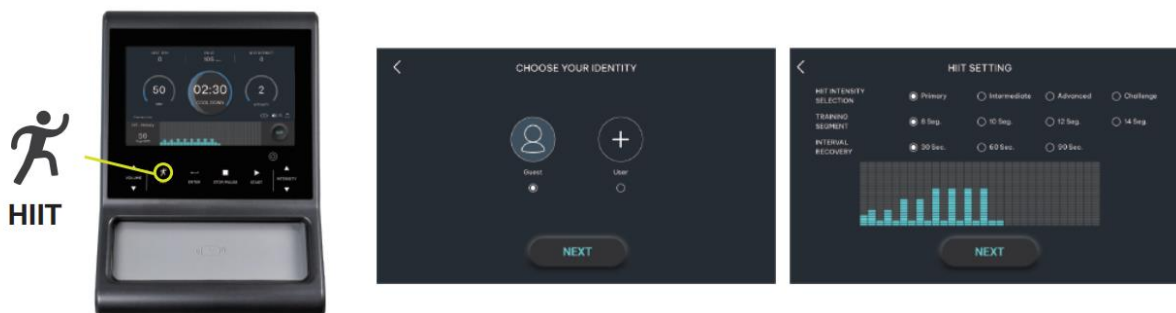
HIIT

HIIT program obsahuje 4 obťažnosti: primary (základná), intermediate (stredne pokročilá), advanced (pokročilá) a challenge (výzva). Každá obťažnosť môže byť rozdelená na 8, 10, 12 a 14 segmentov, môžete nastaviť 30, 60 a 90 sekúnd odpočinku medzi každým prechodom intenzity.

Krok 1: Vyberte program HIIT.

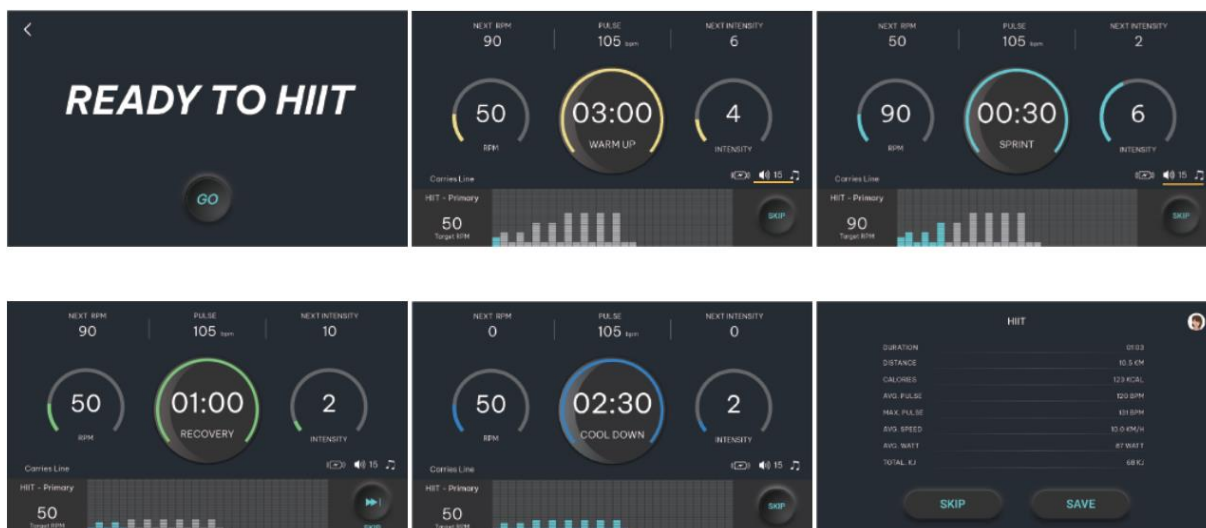
Krok 2: Vyberte používateľa alebo cvičte ako hosť (guest).

Krok 3: Zvoľte hodnoty programu.



Krok 4: Stlačte Next pre spustenie programu. HIIT program je rozdelený na segmenty podľa farieb: rozcvička (žltá), šprint (modro-zelená), obnova (zelená), upokojenie (modrá). Stlačením SKIP sa presuniete na ďalšiu obrazovku.

Krok 5: Po dokončení cvičenia sa zobrazí súhrn cvičenia.



POUŽÍVANIE ELIPTICKÉHO TRENAŽÉRA

Eliptický trénažér je populárny fitness stroj, jeden z najnovších a najefektívnejších trénažérov pre domáci tréning.

Pri cvičení na eliptickom trénažéri sa nohy pohybujú po eliptickej krivke.

Eliptický trénažér je častou náhradou za rotopedy a bežecké pásy, pretože je šetrnejší pre Vaše kĺby. Vďaka držadlám precvičujete i hornú polovicu tela.

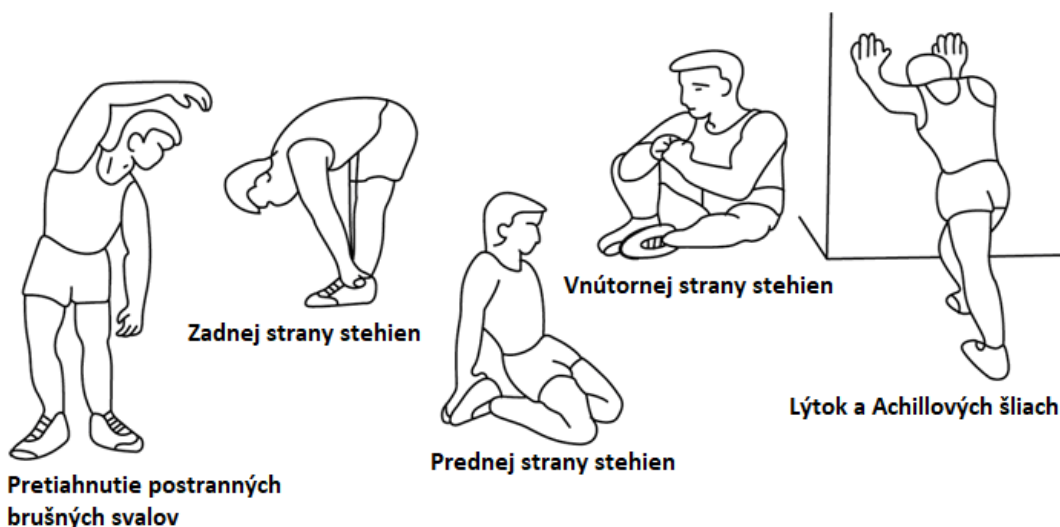
Pri cvičení prenášate hmotnosť z jednej nohy na druhú. Snažte sa udržiavať vzpriamený a prirodzený postoj. K tomu Vám pomôžu úchyty. Nájdite si ideálne miesto na držanie rúk a snažte sa pohybovať čo najprirodzenejšie.

POKYNY K CVIČENIU

Cvičenie je prospešné pre Vaše zdravie, zlepšuje fyzickú kondíciu, tvaruje svalstvo a v kombinácii s kaloricky vyváženou stravou vedie k zníženiu hmotnosti.

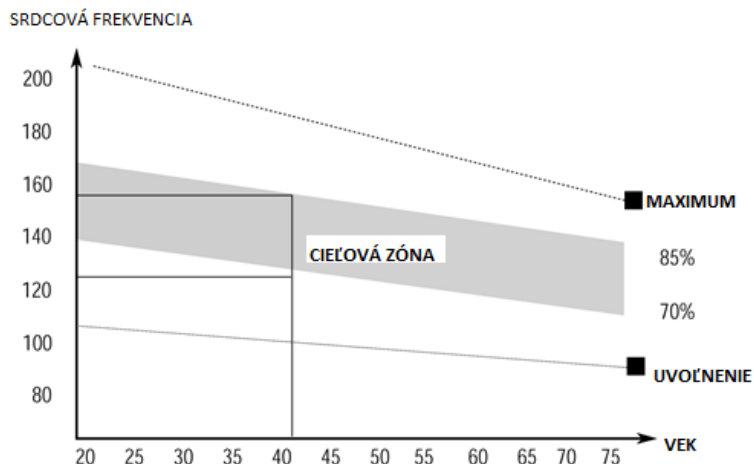
1. ROZCVIČKA

Táto fáza slúži k prekrveniu celého tela, k zahriatiu svalstva, znižuje riziko kŕčov a svalového poranenia. Odporúčame vykonávať nižšie uvedené zahrievacie cviky. Pri preťahovaní zotrvať v krajnej polohe približne 30 sekúnd, nerobte trhavé pohyby a nekmitajte.



2. SAMOTNÉ CVIČENIE

Táto fáza je fyzicky namáhavejšia. Pravidelným cvičením sa posilňuje svalstvo. Tempo si môžete určiť sami, ale je veľmi dôležité, aby bolo rovnaké po celú dobu cvičenia. Srdcová frekvencia by sa mala pohybovať v cieľovej zóne (viď obrázok nižšie).



Táto fáza by mala trvať minimálne 12 minút. Väčšine ľudí trvá táto fáza 15 - 20 minút.

3. UPOKOJENIE

Táto fáza slúži k upokojeniu činnosti kardiovaskulárnej sústavy a uvoľneniu svalstva. Mala by trvať približne 5 minút. Môžete opakovať zahrievacie cviky alebo pokračovať v cvičení zvolneným tempom. Preťahovanie svalov po cvičení je nesmierne dôležité – opäť je potrebné sa vyvarovať trhavým pohybom a kmitaniu.

Zo zlepšujúcou sa kondíciou môžete predlžovať dĺžku a zvyšovať intenzitu cvičenia. Trénujte pravidelne, najmenej trikrát týždenne.

TVAROVANIE SVALSTVA

Pre tvarovanie svalstva je dôležité nastaviť vysoký stupeň záťaže. Svaly tak budú viac namáhané, čo môže spôsobiť, že nebudete schopný cvičiť tak dlho, ako by ste si priali. Pokiaľ sa súčasne snažíte o zlepšenie kondície, je potrebné tomu tréning prispôbiť. Počas zahrievacej a záverečnej fázy tréningu cvičte obvyklým spôsobom, ale ku koncu cvičenia zvýšte odpor prístroja. Pravdepodobne budete musieť spomaliť rýchlosť, aby srdcová frekvencia zostala v cieľovej oblasti.

ZNÍŽENIE HMOTNOSTI

Množstvo spálených kalórií závisí iba na dĺžke a intenzite cvičenia. Podstata je rovnaká ako pri kondičnom cvičení, avšak cieľ je iný.

ÚDRŽBA

- Použite len mäkkú handričku a jemný prostriedok na čistenie.
- Plastové časti nečistite abrazívami alebo rozpúšťadlami.
- Po každom použití zotrite pot.
- Zariadenie chráňte pred vlhkosťou a extrémnymi teplotami.
- Zariadenie, počítač a konzolu chráňte pred priamym slnkom.
- Pravidelne kontrolujte dotiahnutie všetkých skrutiek a matíc.
- Skladujte na suchom a čistom mieste mimo dosahu detí.

OCHRANA ŽIVOTNÉHO PROSTREDIA

Po uplynutí životnosti produktu alebo v prípade, že by ďalšia oprava už bola ekonomicky nevýhodná, sa výrobok zbavte v súlade s miestnymi predpismi a šetrne k životnému prostrediu. Výrobok odneste na najbližšie zberné miesto k tomu určené.

Predpisovou likvidáciou pomôžete zachovať cenné prírodné zdroje a napomôžete k prevencii negatívnych dopadov na životné prostredie, prípadne na ľudské zdravie. Pokiaľ si nie ste istý, konzultujte vec s miestnymi príslušnými zodpovednými orgánmi, aby nedošlo k porušeniu predpisov a následnej sankcii.

Batérie nevhadzujte medzi bežný odpad, ale odovzdajte ich na miesta určené pre recykláciu.

ZÁRUČNÉ PODMIENKY, REKLAMÁCIE

Všeobecné ustanovenia a vymedzenie pojmov

Tieto záručné podmienky a reklamačný poriadok upravujú podmienky a rozsah záruky poskytované predávajúcim na tovar dodávaný kupujúcemu, takisto aj postup pri vybavovaní reklamačných nárokov uplatnených kupujúcim na dodaný tovar. Záručné podmienky a reklamačný poriadok sa riadia príslušnými ustanoveniami zákona č. 250/2007 Z.z., Občiansky zákonník č. 40/1964 Zb. v znení neskorších predpisov, podľa § 422 až § 442 zákona č. 513/1991 Zb. Obchodný zákonník v platnom znení, a Zákona o ochrane spotrebiteľa č. 250/2007 Z.z. v znení neskorších predpisov, a to aj vo veciach týmito záručnými podmienkami a reklamačným poriadkom nespomenutých.

Predávajúcim je spoločnosť inSPORTline s.r.o. so sídlom Električná 6471, 911 01 Trenčín, IČO 36311723, zapísaná v obchodnom registri Okresného súdu Trenčín v odd Sro, vložka č. 11888/R.

Adresa predajní:

1. inSPORTline s.r.o., Električná 6471, 911 01 Trenčín, +421 917 864 593, predajnatn@insportline.sk
2. Stores inSPORTline SK s.r.o., Račianska 184/B, 831 54 Bratislava (Rača), +421 917 866 623, predajnaba@insportline.sk
3. Stores inSPORTline SK s.r.o., Trieda generála Ludvíka Svobodu 6/A, 040 22 Košice (Furča), +421 917 866 622, predajnake@insportline.sk

Vzhľadom k platnej právnej úprave sa rozlišuje kupujúci, ktorý je spotrebiteľom a kupujúci, ktorý spotrebiteľom nie je.

„Kupujúci spotrebiteľ“ alebo len „spotrebiteľ“ je osoba, ktorá pri uzatváraní a plnení zmluvy nejedná v rámci svojej obchodnej alebo inej podnikateľskej činnosti.

„Kupujúci, ktorý nie je „spotrebiteľ“, je podnikateľ, ktorý nakupuje výrobky alebo užíva služby za účelom svojho podnikania s týmito výrobkami alebo službami. Tento kupujúci sa riadi rámcovou kúpnuou zmluvou a obchodnými podmienkami v rozsahu, ktoré sa ho týkajú a obchodným zákonníkom.

Tieto záručné podmienky a reklamačný poriadok sú nevyhnutnou súčasťou každej kúpnej zmluvy uzatvorenej medzi predávajúcim a kupujúcim. Záručné podmienky a reklamačný poriadok sú platné a záväzné, pokiaľ v kúpnej zmluve alebo v dodatku v tejto zmluvy alebo inej písomnej dohode nebude stranami dohodnuté inak.

Záručné podmienky a záručná doba

Predávajúci poskytuje kupujúcemu záruku na tovar v **dĺžke 24 mesiacov**, u označených fitness modelov bude poskytovaná **záručná lehota 120 mesiacov na rám (platí na výrobky zakúpené od 13.3.2017)** a 24 mesiacov na ostatné komponenty na 1 ks fitness zariadenia. Na označené moto výrobky značky W-TEC bude poskytovaná **rozšírená záručná lehota 36 mesiacov**. Záruka sa vzťahuje iba na výrobné vady. Zákonná dĺžka záruky poskytovaná spotrebiteľovi nie je týmto dotknutá.

Zárukou za akosť preberá predávajúci záväzok, že dodaný tovar bude po určitú dobu spôsobilý pre použitie k obvyklému, príp. zmluvnému účelu a že si zachová obvyklé, príp. zmluvné vlastnosti.

Batéria

Záruka 6 mesiacov na životnosť batérie - menovitá kapacita batérie neklesne pod 70% svojej celkovej kapacity v priebehu 6 mesiacov od predaja produktu.

Záručné podmienky sa nevzťahujú na poruchy vzniknuté (ak je možné aplikovať na zakúpený produkt):

- zavinením používateľa tj. poškodenie výrobku nesprávnou montážou, manipuláciou a neodborným repasom,
- nesprávnou údržbou,
- mechanickým poškodením,
- opotrebením dielov pri bežnom používaní,
- neodvratnou udalosťou, živelnou pohromou,
- neodbornými zásahmi,
- nesprávnym zaobchádzaním alebo nevhodným umiestnením, vplyvom nízkej alebo vysokej teploty, pôsobením vody, neúmerným tlakom a nárazmi, úmyselne pozmeneným designom, tvarom alebo rozmermi,
- nesprávnym použitím tovaru, ktorý je v rozpore s kategorizáciou produktu (HC, HA – na domáce používanie: SC, S – na komerčné používanie).

Upozornenie:

- 1) v dobe záruky budú odstránené všetky poruchy výrobku spôsobené výrobnou poruchou alebo chybným materiálom výrobku tak, aby vec mohla byť riadne používaná.
- 2) reklamácia sa uplatňuje zásadne písomne s presným popisom o chybe a potvrdeným dokladom o zakúpení.
- 3) záruka sa uplatňuje u výrobcu: inSPORTline s.r.o., Električná 6471, 911 01 Trenčín, v predajni v ktorej ste tovar zakúpili alebo u organizácie, v ktorej bol výrobok zakúpený.

Reklamačný poriadok – reklamácia tovaru

Kupujúci je povinný tovar, dodaný predávajúcim skontrolovať čo najskôr po prechode nebezpečia škody na tovar, resp. po jeho dodaní. Prehliadku musí kupujúci vykonať tak, aby zistil všetky poruchy, ktoré je možné pri primeranej odbornej prehliadke zistiť.

Pri reklamacii tovaru je kupujúci povinný na žiadosť predávajúceho preukázať nákup a oprávnenosť reklamácie faktúrou alebo dodacím listom s uvedeným výrobným (sériovým) číslom, prípadne tými istými dokladmi bez sériového čísla. Ak nepreukáže kupujúci oprávnenosť reklamácie týmito dokladmi, má predávajúci právo reklamáciu odmietnuť.

Pokiaľ kupujúci oznámi poruchu, na ktorú sa nevzťahuje záruka (napr. neboli splnené podmienky záruky, porucha bola nahlásená omylom apod.), je predávajúci oprávnený požadovať plnú úhradu nákladov, ktoré vznikli v súvislosti s odstraňovaním poruchy takto oznámenej kupujúci. Kalkulácia servisného zásahu bude v tomto prípade vychádzať z platného cenníku pracovných výkonov a nákladov na dopravu.

Pokiaľ predávajúci zistí (testovaním), že reklamovaný výrobok nie je chybný, považuje sa reklamácia za neoprávnenú. Predávajúci si vyhradzuje právo požadovať úhradu nákladov, ktoré vznikli v súvislosti s neoprávnenou reklamáciou.

V prípade, že kupujúci reklamuje poruchy tovaru, na ktoré sa vzťahuje záruka podľa platných záručných podmienok predávajúceho, vykoná predávajúci odstránenie poruchy formou opravy, prípadne výmeny chybného dielu alebo zariadenia za bezporuchové. Predávajúci je so súhlasom kupujúceho oprávnený dodať výmenou za chybný tovar iný tovar plne funkčne kompatibilný, ale minimálne rovnakých alebo lepších technických parametrov. Voľba ohľadne spôsobu vybavenia reklamácie podľa tohto odstavca náleží predávajúcemu.

Predávajúci vybaví reklamáciu najneskôr do 30 kalendárnych dní od doručenia chybného tovaru, pokiaľ nebude dohodnutá dlhšia lehota. Za deň vybavenia sa považuje deň, kedy bol opravený alebo vymenený tovar prebraný kupujúcim. Ak nie je predávajúci s ohľadom na charakter vady schopný

vybaviť reklamáciu v uvedenej lehote, dohodne s kupujúcim náhradné riešenie. Pokiaľ k takej dohode nedôjde, je predávajúci povinný poskytnúť kupujúcemu finančnú náhradu formou dobropisu.

**CZ
SEVEN SPORT s.r.o.**

Sídlo: Strakonická 1151/2c, Praha 5, 150 00, ČR
Centrála: Dělnická 957, Vítkov, 749 01
Reklamácie a servis: Čermenská 486, Vítkov 749 01

IČO: 26847264
DIČ: CZ26847264

Tel: +420 556 300 970
Mail: eshop@insportline.cz
reklamace@insportline.cz
servis@insportline.cz

Web: www.inSPORTline.cz

Reklamácia tovaru



**SK
inSPORTline s.r.o.**

Centrála, reklamácie, servis: Električná 6471, Trenčín 911 01, SK

IČO: 36311723
DIČ: SK2020177082

Tel.: +421(0)326 526 701
Mail: objednavky@insportline.sk
reklamacie@insportline.sk
servis@insportline.sk

Web: www.inSPORTline.sk

Vrátenie a výmena tovaru do 30 dní

