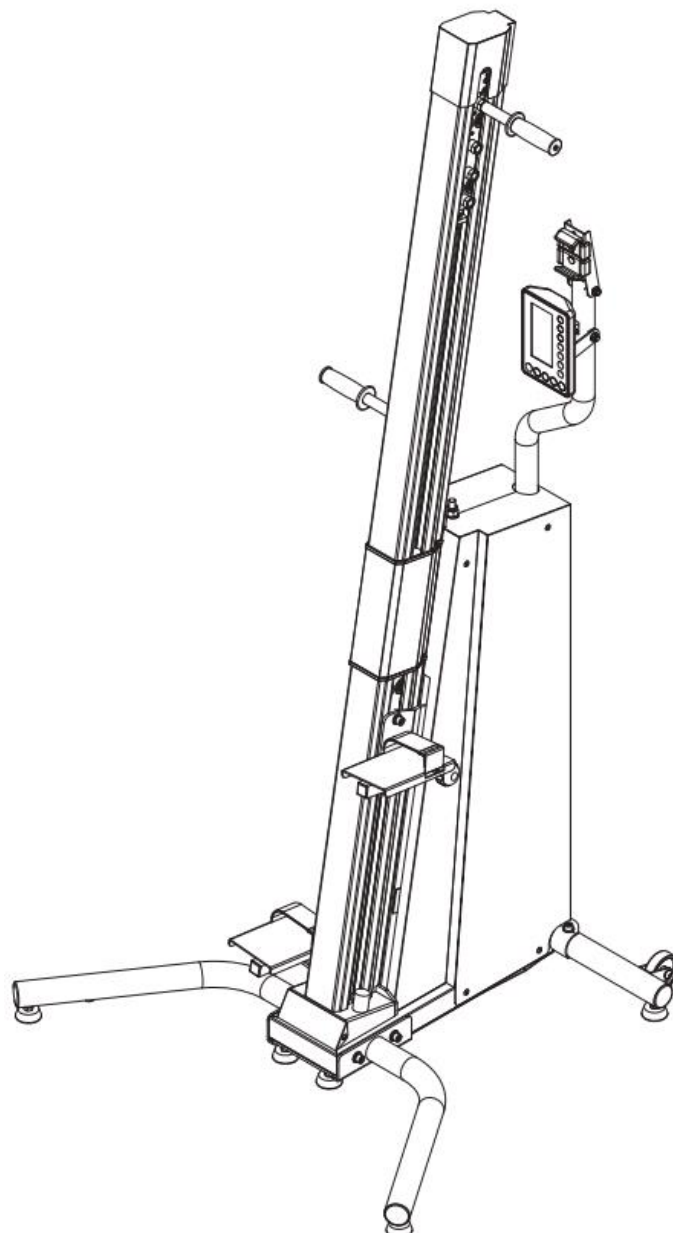




POUŽÍVATEĽSKÝ MANUÁL – SK
IN 26730 Verticon inSPORTline Pro 1000 SE



inSPORTline s.r.o., si vyhradzuje právo vykonať akékoľvek zmeny a vylepšenia svojho produktu bez predchádzajúceho upozornenia. Navštívte našu stránku www.insportline.sk, kde nájdete najnovšiu verziu manuálu.

OBSAH

BEZPEČNOSTNÉ POKYNY	3
MONTÁŽ.....	4
ZOZNAM ČASTÍ PRE MONTÁŽ.....	4
NÁKRES	5
MONTÁŽ.....	6
KONZOLA.....	10
PROGRAMY	12
ZOZNAM ČASTÍ.....	15
NÁKRES.....	18
POUŽÍVANIE.....	19
ÚDRŽBA.....	19
OCHRANA ŽIVOTNÉHO PROSTREDIA.....	19
ZÁRUČNÉ PODMIENKY, REKLAMÁCIE	19

BEZPEČNOSTNÉ POKYNY

- Prečítajte si manuál pred montážou a prvým používaním. Uschovajte si manuál pre budúcu potrebu.
- Zariadenie zostavujte iba na rovnom a čistom povrchu, aby ste neovplyvnili jeho funkčnosť.
- Zariadenie pravidelne čistite. Kovové diely môžu ľahko zhrdzavieť.
- Pred používaním zariadenia sa poraďte s lekárom ohľadne svojho zdravotného stavu. Veľmi dôležité je to v prípade, že trpíte zdravotnými problémami alebo obmedzeniami.
- Cvičte opatrne a príliš sa neprepínajte. Cvičenie musí zodpovedať Vaším fyzickým možnostiam. Pokiaľ pocítite bolesť alebo mdloby, okamžite prestaňte cvičiť.
- Pred každým cvičením sa uistite, že všetky skrutky a matice pevne držia (sú riadne utiahnuté). Poškodené alebo opotrebované časti okamžite vymeňte. Pokiaľ sa na zariadení objavia ostré hrany, nepoužívajte ho. Taktiež necvičte, pokiaľ zariadenie vydáva atypické zvuky.
- Zariadenie nepoužívajte vonku.
- Žiadna nastaviteľná časť nesmie vyčnievať, aby neobmedzovala cvičenca v pohybe.
- Na zariadenie nepúšťajte deti ani domáce zvieratá. Nenechávajte deti bez dozoru dospelého ani v blízkosti.
- Nedávajte ruky, nohy alebo vlasy do blízkosti pohyblivých častí. Ruky pokladajte iba na miesta k tomu určené.
- Cvičte rozumne a predchádzajte zraneniam.
- Prístroj používajte iba v súlade s manuálom. Zariadenie nepoužívajte, pokiaľ nie je úplne zložené. Pokiaľ si nie ste istý, obráťte sa na odborný servis.
- Zariadenie umiestnite na rovný a čistý povrch. Pre väčšiu bezpečnosť zachovajte odstup min. 0,6 m od ostatného vybavenia miestnosti.
- Pre cvičenie si oblečte vhodné športové oblečenie. Neberte si príliš voľné veci, ktoré sa ľahko zachytia. Vždy používajte uzavreté topánky s jazykom. Šnúrky pevne utiahnite.
- Zariadenie nie je vhodné pre ľudí, ktorí trpia chorobami alebo zdravotnými komplikáciami. Zariadenie by nemali používať ľudia so zníženou vnímavosťou, oneskorenými reakciami alebo s inými obmedzeniami. Taktiež ľudia s nedostatočnými cvičebnými skúsenosťami by sa mali používaniu zariadenia vyvarovať.
- Zariadenie nie je vhodné pre tehotné ženy.
- Zariadenie môže súčasne používať iba jedna osoba.
- Na zariadenie alebo do jeho blízkosti nepokladajte ostré predmety. Počas montáže si nepricviknite alebo neporaňte ruky. Pokiaľ prístroj vydáva neobvyklé zvuky, alebo nefunguje správne, okamžite ukončíte prevádzku zariadenia a nepoužívajte ho, dokiaľ nebude porucha opravená.
- Pokiaľ je zariadenie poškodené alebo nefunguje správne, kontaktujte Vášho dodávateľa.
- Pre opravu používajte iba originálne náhradné diely.
- **Maximálna nosnosť:** 160 kg
- **Kategória:** SC – pre komerčné a klubové využitie s nízkou presnosťou

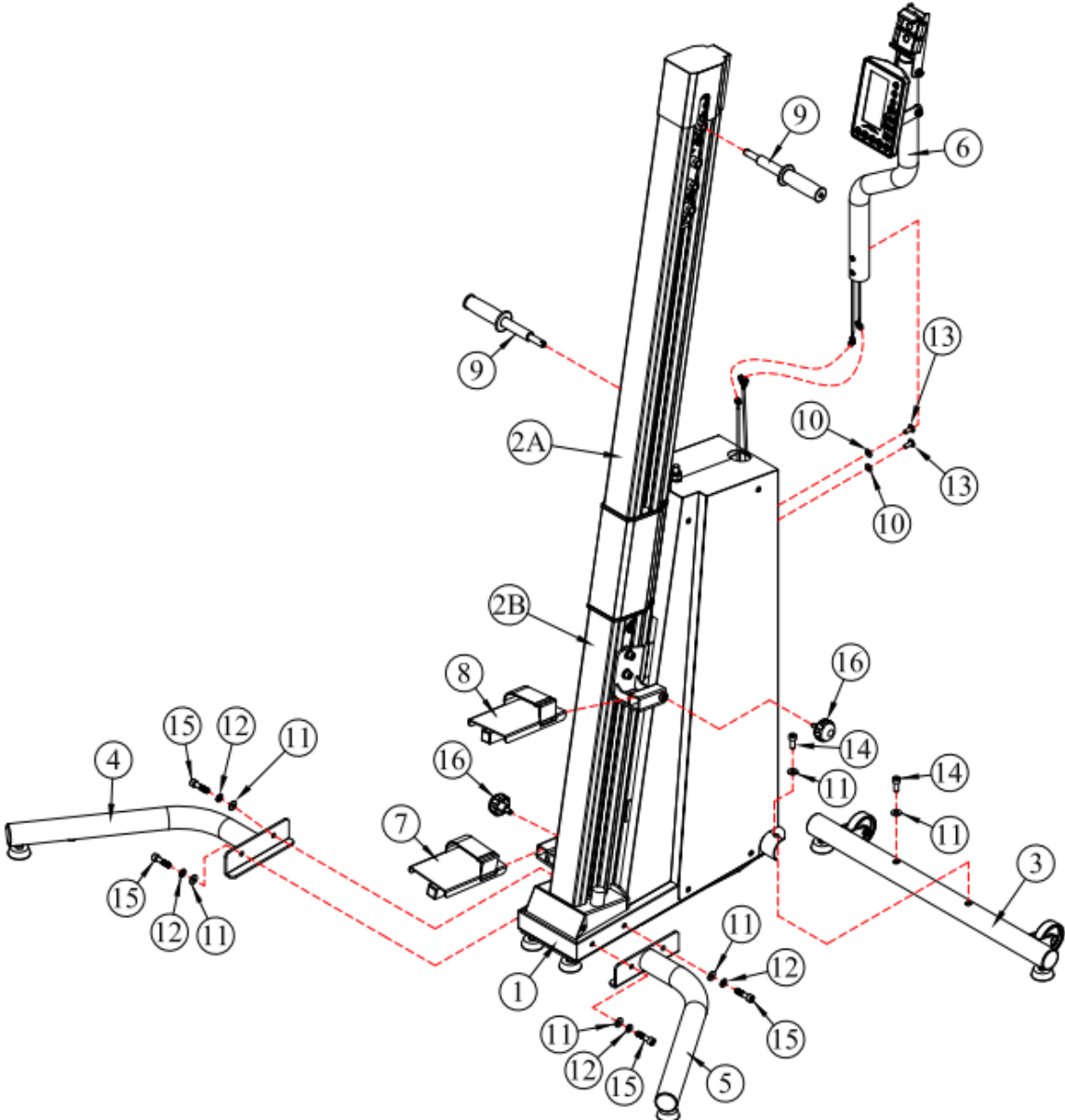
VAROVANIE! Systém pre monitorovanie srdcovej frekvencie nemusí byť presný. Preťažovanie pri tréningu môže spôsobiť vážne zranenie alebo smrť. Pokiaľ pocítujete nevoľnosť, okamžite ukončíte cvičenie!

MONTÁŽ

ZOZNAM ČASTÍ PRE MONTÁŽ

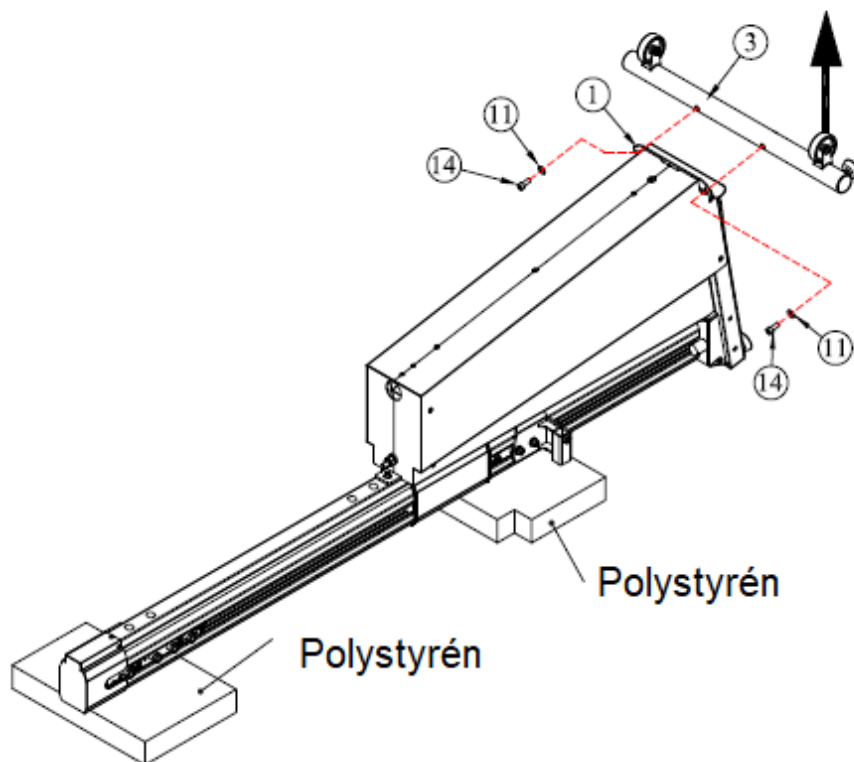
Ozn.	Názov	Ks
1	Hlavný rám	1
2A	Pojazd – horný	1
2B	Pojazd – dolný	1
3	Zadný nosník	1
4	Predný nosník – ľavý	1
5	Predný nosník – pravý	1
6	Držiak konzoly	1
7	Zostava pedála – ľavá	1
8	Zostava pedála – pravá	1
9	Držadlá	2
10	Podložka Ø 8 x Ø 18 x 1.5T	2
11	Podložka Ø 10 x Ø 22 x 2T	6
12	Pružná podložka M10	4
13	Imbusová skrutka M8 x 20L	2
14	Imbusová skrutka M10 x 25L	2
15	Imbusová skrutka M10 x 40L	4
16	Ručná skrutka pedála W3/8" x 15L	2

NÁKRES



MONTÁŽ

Krok 1

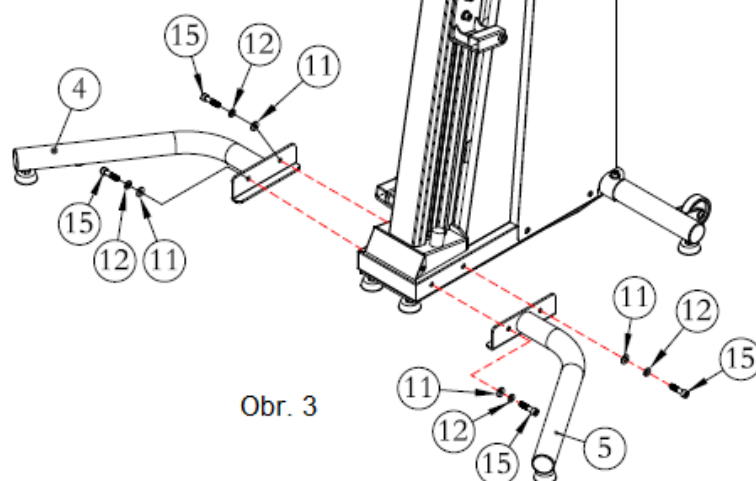
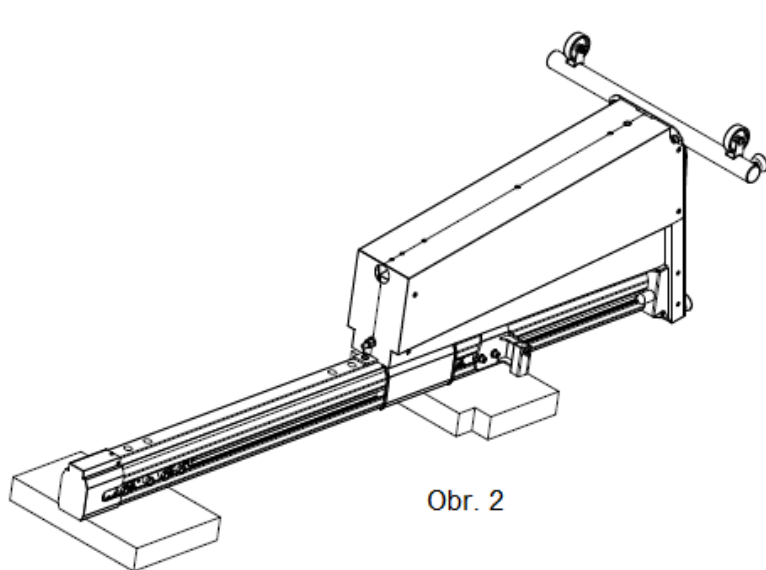


Ozn.	Názov	Špecifikácia	Ks
11	Podložka	Ø 10 x Ø 22 x 2T	2
14	Imbusová skrutka	M10 x 25L	2

Vyberte prístroj opatrne z krabice a opatrne ho položte na zem.

Pripevnite zadný nosník (3) na hlavný rám (1) pomocou 2 skrutiek (14) a 2 podložiek (11).

Krok 2

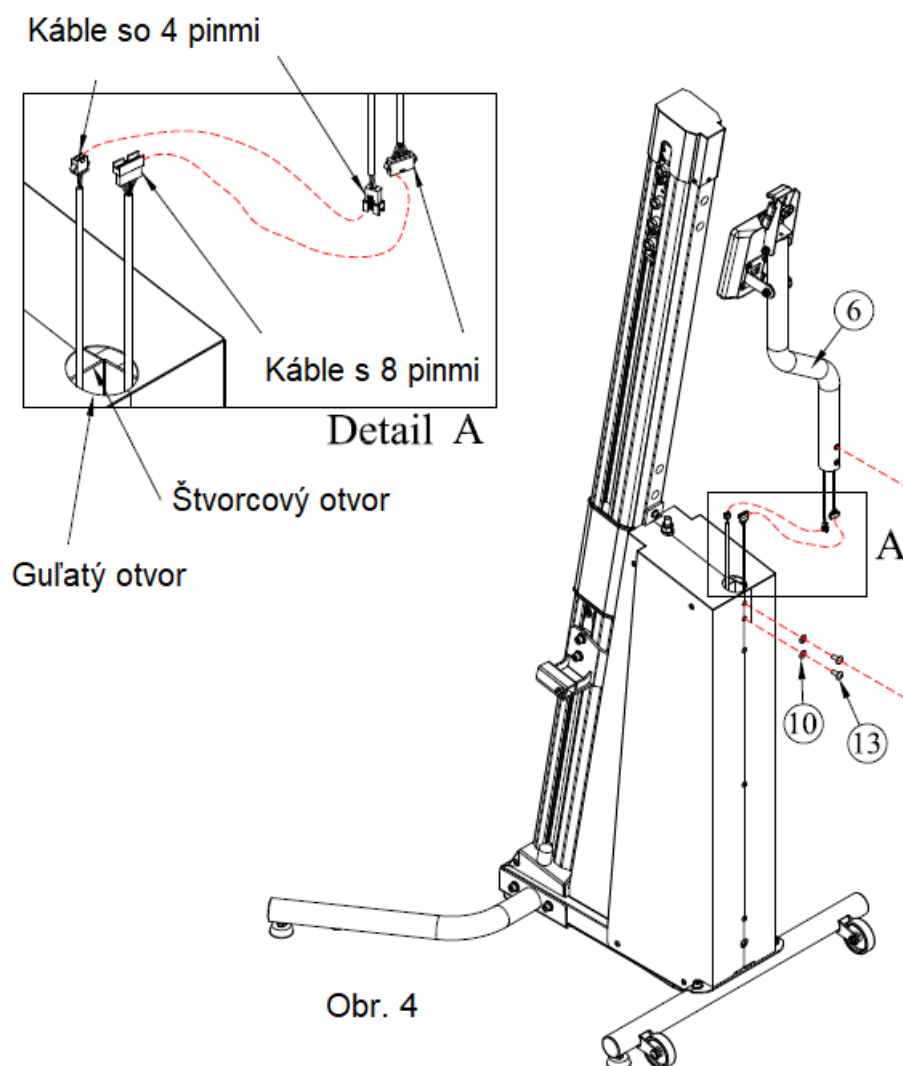


Ozn.	Názov	Špecifikácia	Ks
11	Podložka	Ø 10 x Ø 22 x 2T	4
12	Pružná podložka	M10	4
15	Imbusová skrutka	M10 x 40L	4

Prístroj zdvihnite z podlahy do polohy na Obr. 3.

Pripevnite pravý (5) a ľavý (4) nosník na hlavný rám (1) pomocou 4 skrutiek (15), 4 pružných podložiek (12) a 4 podložiek (11).

Krok 3

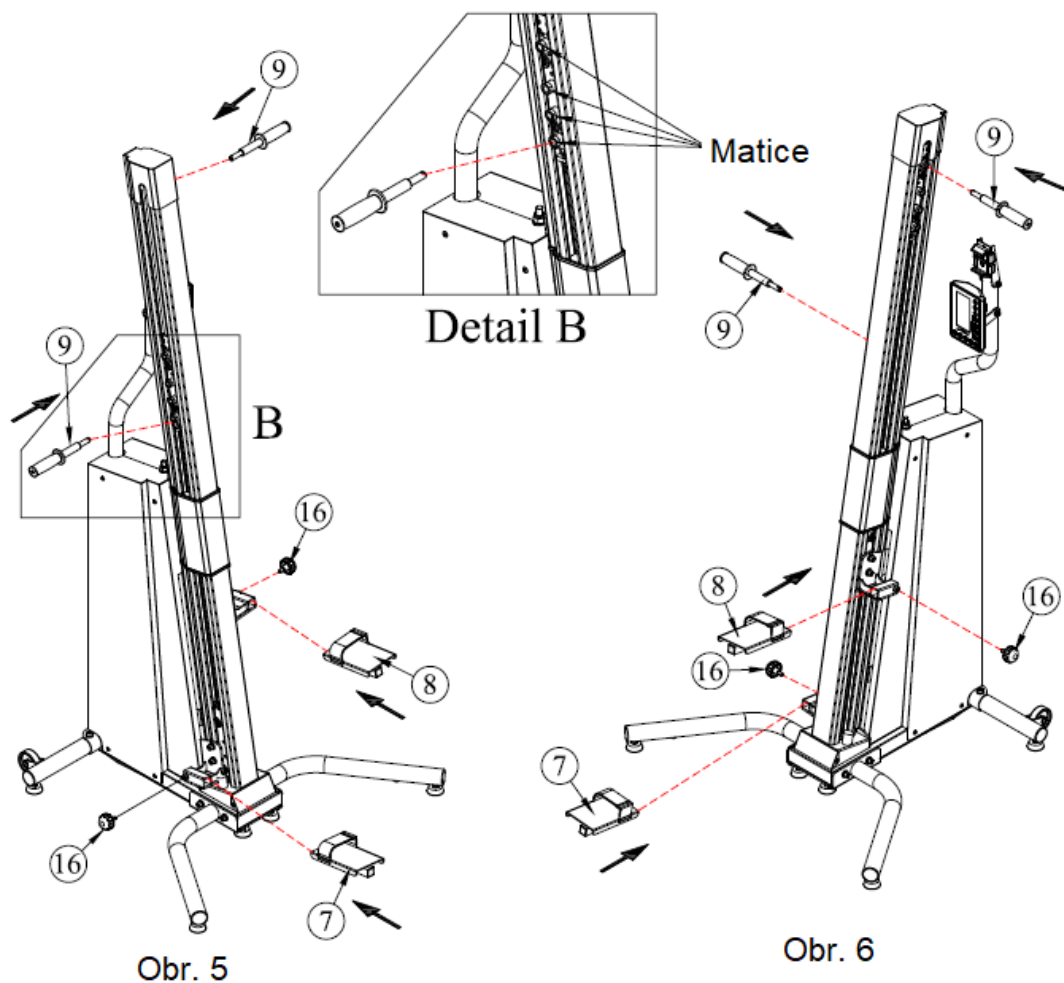


Ozn.	Názov	Špecifikácia	Ks
10	Podložka	Ø 8 x Ø 18 x 1.5T	2
13	Imbusová skrutka	M8 x 20L	2

Opatrne vytiahnite káble z hlavného rámu (1) a pripojte ich s káblami z držiaka konzoly podľa Obr. 4, Detail A.

Opatrne zasunite držiak konzoly (6) do hlavného rámu (1). Dávajte pozor na káble. Držiak konzoly pripevnite pomocou 2 skrutiek (13) a 2 podložiek (10).

Krok 4



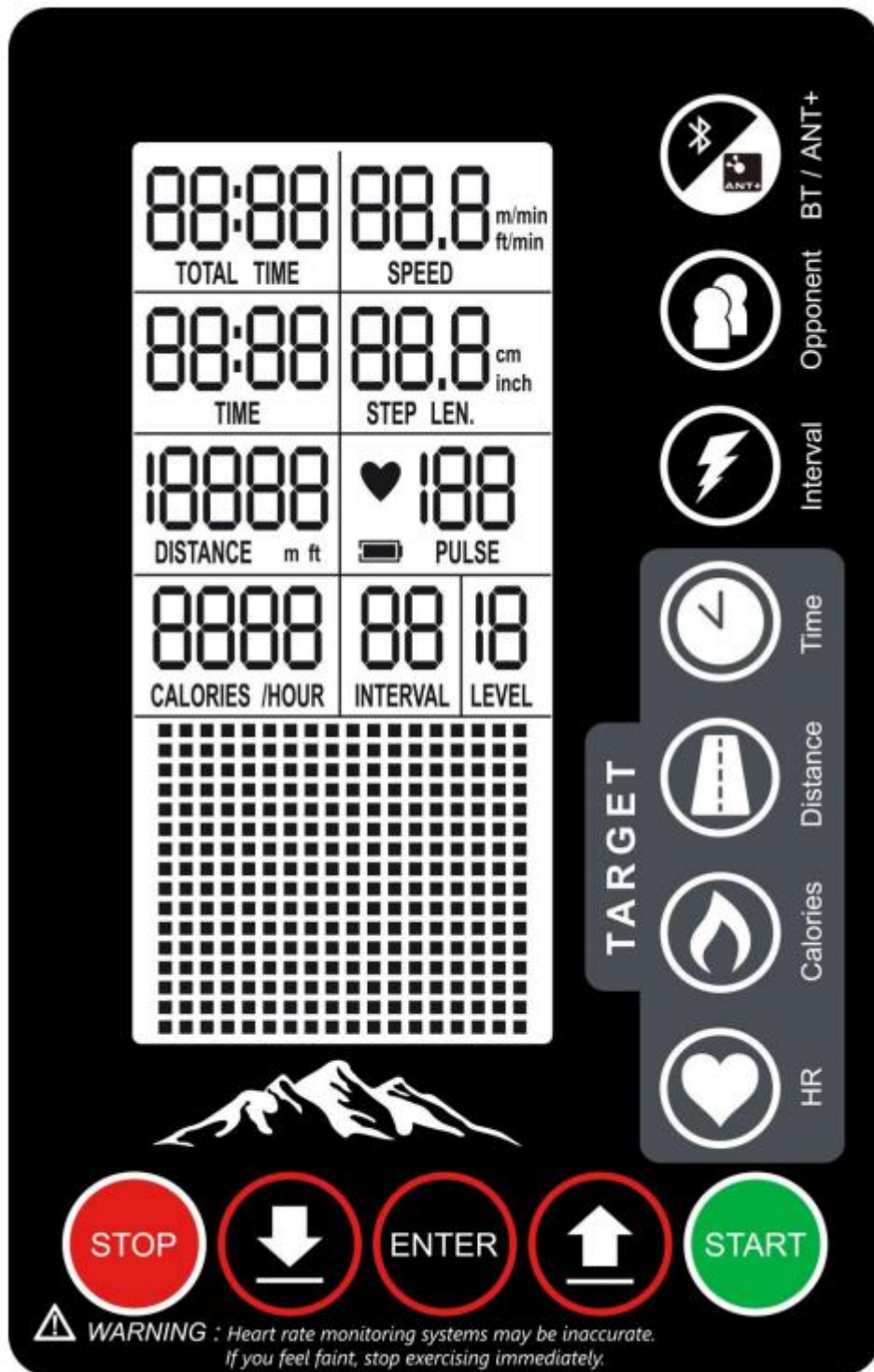
Ozn.	Názov	Špecifikácia	Ks
16	Ručná skrutka pedála	W3/8" x 15L	2

Pripevnite pedále (7 a 8) pomocou ručnej skrutky (16) podľa Obr. 5 a 6.

Pripevnite držadlá (9) v požadovanej výške v smere šípky na Obr. 5 a 6.

Nastavte popruhy na pedáloch podľa Vašich preferencií.

KONZOLA



VAROVANIE: Monitorovanie tepovej frekvencie nemusí byť presné, ak pociťujete nevoľnosť, okamžite ukončíte cvičenie.

TLAČIDLÁ



V pohotovostnom režime stlačte tlačidlo pre spustenie Bluetooth pre prepojenie s mobilnou aplikáciou.



V pohotovostnom režime stlačte tlačidlo pre spustenie režimu Opponent.



V pohotovostnom režime stlačte tlačidlo pre spustenie režimu Interval.



V pohotovostnom režime stlačte tlačidlo pre spustenie režimu Target time.



V pohotovostnom režime stlačte tlačidlo pre spustenie režimu Target distance.



V pohotovostnom režime stlačte tlačidlo pre spustenie režimu Target calories.



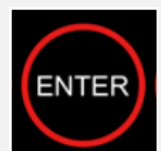
V pohotovostnom režime stlačte tlačidlo pre spustenie režimu Heart rate.



V pohotovostnom režime stlačte tlačidlo pre spustenie režimu Quick start.
Po výbere programu, stlačením tlačidla program spustíte.



Stlačte tlačidlo pre navýšenie hodnoty.
Počas cvičenia stlačením tlačidla zvýšite záťaž.



Pomocou ENTER potvrdíte zvolený program.





Stlačte tlačidlo pre zníženie hodnoty.
Počas cvičenia stlačením tlačidla znížite záťaž.



Stlačením tlačidla STOP vstúpite do pohotovostného režimu.
Počas cvičenia stlačením tlačidla zastavíte program.

ZMENA JEDNOTIEK

Pôvodné nastavenie konzoly je metrický systém jednotiek.

Pre zmenu jednotky stlačte obe šípky   súčasne po dobu 5 sekúnd. LCD displej zobrazí **IMPERIAL**.

Pomocou šípok   vyberte **IMPERIAL** alebo **METRIC** a potvrdte stlačením **ENTER**.

AKO ZAČAŤ

V pohotovostnom režime LCD displej zobrazuje pôvodné nastavenie všetkých programov.

Používateľ si môže zvoliť požadovaný program.

QUICK START (rýchly program)

V pohotovostnom režime sa konzola prepne do úsporného režimu, ak nedeteguje žiadny signál.

V pohotovostnom režime stlačte **START** pre výber programu.

Počas cvičenia sa zobrazí **TOTAL TIME** (celkový čas), **TIME** (čas), **DISTANCE** (vzdialenosť), **CALORIES** (kalórie).

Pomocou šípok môžete počas cvičenia upraviť odpor.

Ak počas cvičenia konzola neprijme žiadny signál, nebude počítat žiadne hodnoty.

V pohotovostnom režime sa konzola pozastaví, ak nedeteguje žiadny signál 10 sekúnd po stlačení tlačidla **START**. Ak nedeteguje signál po dlhšiu dobu, automaticky sa vypne.

Počas cvičenia stlačte tlačidlo **STOP** pre pozastavenie cvičenia.

Počas cvičenia stlačte 2 krát tlačidlo **STOP** pre zastavenie programu a prepnutie do pohotovostného režimu.

PROGRAMY

OPPONENT (protivník)

V pohotovostnom režime stlačte tlačidlo **Opponent** pre spustenie programu.

Pomocou šípok si vyberte jednu z nasledujúcich možností **OPPO-1/ OPPO-2/ OPPO-3/ OPPO-4/ OPPO-5/ OPPO-6/ OPPO-CUST**. Pomocou **ENTER** potvrdte výber.

Pomocou **START** spustíte program.

Počas cvičenia pomocou šípok upravíte odpor.

Ak počas cvičenia konzola neprijme žiadny signál, nebude počítat žiadne hodnoty.

V pohotovostnom režime sa konzola pozastaví, ak nedeteguje žiadny signál 10 sekúnd po stlačení tlačidla **START**. Ak nedeteguje signál po dlhšiu dobu, automaticky sa vypne.

Počas cvičenia stlačte 2 krát tlačidlo **STOP** pre zastavenie programu a prepnutie do pohotovostného režimu.

OPPO-1: 15 minút, vzdialenosť 300 stôp, rýchlosť 20 stôp/min

OPPO-2: 15 minút, vzdialenosť 450 stôp, rýchlosť 30 stôp/min

OPPO-3: 15 minút, vzdialenosť 600 stôp, rýchlosť 40 stôp/min

OPPO-4: 15 minút, vzdialenosť 750 stôp, rýchlosť 50 stôp/min

OPPO-5: 15 minút, vzdialenosť 975 stôp, rýchlosť 65 stôp/min

OPPO-6: 15 minút, vzdialenosť 1 350 stôp, rýchlosť 90 stôp/min

OPPO-CUST: 15 minút, vzdialenosť 300 stôp, rýchlosť 20 stôp/min

INTERVAL CUSTOM PROGRAM (používateľský intervalový program)

Spustený program zobrazí WORK (tréningový segment) akonáhle dosiahne 0, prepne sa do REST (odpočinkový segment).

Akonáhle TIME (čas) dosiahne 0 dokončí sa jeden interval.

Počas cvičenia môžete pomocou šípok meniť záťaž. Stlačením STOP pozastavíte program, stlačte 2x STOP pre vypnutie programu.

V pohotovostnom režime stlačte tlačidlo Interval pre vstup do programu. Vyberte jeden z profilov INT 1, INT 2, INT 3. Potvrďte stlačením ENTER.

Po výbere profilu musíte nastaviť hodnoty:

1. Počet intervalov

Pomocou šípok nastavte počet intervalov od 1 do 99 alebo stlačením START vložíte posledný použitý počet.

Stlačením ENTER hodnotu potvrdíte, stlačením STOP sa navrátime do hlavného menu.

2. Čas tréningového segmentu

Pomocou šípok nastavte čas tréningového segmentu od 0:10 do 10:00 (nastavenie po 10 sekundách) alebo stlačením START vložíte posledný použitý počet.

Stlačením ENTER hodnotu potvrdíte, stlačením STOP sa navrátime do hlavného menu.

3. Záťaž tréningového segmentu

Pomocou šípok nastavte záťaž od 1 do 16 alebo stlačením START vložíte posledný použitý počet.

Stlačením ENTER hodnotu potvrdíte, stlačením STOP sa navrátime do hlavného menu.

4. Čas odpočinkového segmentu

Pomocou šípok nastavte čas tréningového segmentu od 0:10 do 10:00 (nastavenie po 10 sekundách) alebo stlačením START vložíte posledný použitý počet.

5. Záťaž odpočinkového segmentu

Pomocou šípok nastavte záťaž od 0 do 16 alebo stlačením START vložíte posledný použitý počet.

Stlačením ENTER hodnotu potvrdíte, stlačením STOP sa navrátime do hlavného menu.

POUŽÍVATEĽSKÝ PROGRAM

V pohotovostnom režime stlačte tlačidlo Interval pre vstup do programu. Vyberte jeden z profilov CUST 1, CUST 2, CUST 3. Potvrďte stlačením ENTER. Pre návrat stlačte STOP.

1. Počet intervalov

Pomocou šípok nastavte počet intervalov od 1 do 18 alebo stlačením START vložíte posledný použitý počet.

Stlačením ENTER hodnotu potvrdíte, stlačením STOP sa navrátime do hlavného menu.

2. Čas tréningového segmentu

Pomocou šípok nastavte čas tréningového segmentu od 0:10 do 10:00 (nastavenie po 10 sekundách) alebo stlačením START vložíte posledný použitý počet.

3. Záťaž tréningového segmentu

Pomocou šípok nastavte záťaž od 1 do 18 alebo stlačením START vložíte posledný použitý počet.

Stlačením ENTER hodnotu potvrdíte, stlačením STOP sa navrátime do hlavného menu.

TARGET TIME PROGRAM (program odpočtu času)

V pohotovostnom režime vyberte **Target time**.

Pomocou **ENTER** potvrdíte výber.

Pomocou šípok nastavte čas a potvrdíte pomocou **ENTER**.

Stlačením **START** spustíte program.

Priebeh: Program odpočítava čas od nastavenej hodnoty, ale pripočíta hodnoty vzdialenosti a kalórií.

Stlačením **START** spustíte nastavený program.

Počas cvičenia môžete pomocou šípok nastaviť odpor.

Ak počas cvičenia konzola neprijme žiadny signál, nebude počítat' žiadne hodnoty.

V pohotovostnom režime sa konzola pozastaví, pokiaľ nedeteguje žiadny signál 10 sekúnd po stlačení **START** tlačidla. Pokiaľ nedeteguje signál po dlhšiu dobu, automaticky sa vypne.

Počas cvičenia stlačíte 2krát tlačidlo **STOP** pre zastavenie programu a prepnutie do pohotovostného režimu.

TARGET DISTANCE PROGRAM (program odpočtu vzdialenosti)

V pohotovostnom režime vyberte **Target distance**.

Pomocou **ENTER** potvrdíte výber.

Pomocou šípok nastavte vzdialenosť a potvrdíte pomocou **ENTER**.

Stlačením **START** spustíte program.

Priebeh: Program odpočítava vzdialenosť od nastavenej hodnoty, ale pripočíta hodnoty času a kalórií.

Stlačením **START** spustíte nastavený program.

Počas cvičenia môžete pomocou šípok nastaviť odpor.

Ak počas cvičenia konzola neprijme žiadny signál, nebude počítat' žiadne hodnoty.

V pohotovostnom režime sa konzola pozastaví, pokiaľ nedeteguje žiadny signál 10 sekúnd po stlačení **START** tlačidla. Pokiaľ nedeteguje signál po dlhšiu dobu, automaticky sa vypne.

Počas cvičenia stlačíte 2krát tlačidlo **STOP** pre zastavenie programu a prepnutie do pohotovostného režimu.

TARGET CALORIES PROGRAM (program odpočtu kalórií)

V pohotovostnom režime vyberte **Target calories**.

Pomocou **ENTER** potvrdíte výber.

Pomocou šípok nastavte vzdialenosť a potvrdíte pomocou **ENTER**.

Stlačením **START** spustíte program.

Priebeh: Program odpočítava kalórie od nastavenej hodnoty, ale pripočíta hodnoty vzdialenosti a času.

Stlačením **START** spustíte nastavený program.

Počas cvičenia môžete pomocou šípok nastaviť odpor.

Ak počas cvičenia konzola neprijme žiadny signál, nebude počítat' žiadne hodnoty.

V pohotovostnom režime sa konzola pozastaví, pokiaľ nedeteguje žiadny signál 10 sekúnd po stlačení **START** tlačidla. Pokiaľ nedeteguje signál po dlhšiu dobu, automaticky sa vypne.

Počas cvičenia stlačíte 2krát tlačidlo **STOP** pre zastavenie programu a prepnutie do pohotovostného režimu.

TARGET HR PROGRAM (Cílový program tepové frekvence)

V pohotovostnom režime vyberte **Target HR**.

Nastavte vek, pôvodná hodnota je 30 rokov.

Pomocou šípok nastavte vek a potvrdíte pomocou **ENTER**.

Stlačením **START** spustíte program.

Priebeh: Program pripočíta hodnoty času, vzdialenosti a kalórií.

Počas cvičenia môžete pomocou šípok nastaviť odpor.

Ak počas cvičenia konzola neprijme žiadny signál, nebude počítať žiadne hodnoty.

V pohotovostnom režime sa konzola pozastaví, pokiaľ nedeteguje žiadny signál 10 sekúnd po stlačení **START** tlačidla. Pokiaľ nedeteguje signál po dlhšiu dobu, automaticky sa vypne.

Počas cvičenia stlačíte 2krát tlačidlo **STOP** pre zastavenie programu a prepnutie do pohotovostného režimu.

ZOZNAM ČASTÍ

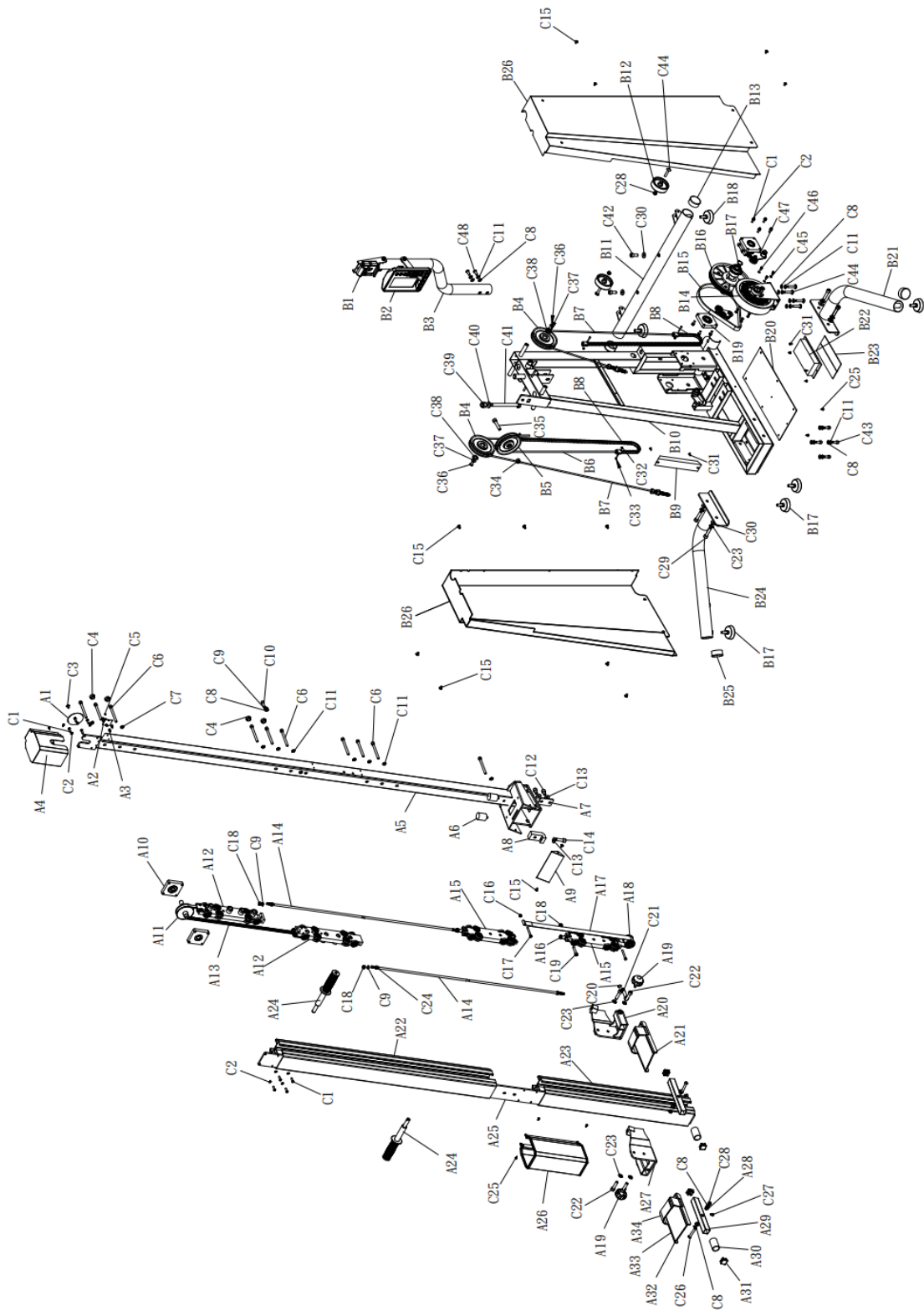
Ozn.	Názov	Ks
A1	Doštička senzora	1
A2	Senzor s držiakom	1
A3	Medený izolačný stĺpik	2
A4	Predný horný kryt	1
A5	Nosný rám	1
A6	Tlmiaca podložka pedála	2
A7	Doštička	1
A8	Páčka	1
A9	Predný spodný kryt	1
A10	Upevňovacia doska s ložiskom	2
A11	Ozubená remenica	1
A12	Držiak rozvodu s poistkou	2
A13	Rozvodový remeň	1
A14	Upevňovacia doska rozvodového remeňa	2
A15	Držiak popruhu s poistkou	2
A16	Ložisko s očkom	2
A17	Ojnica	1
A18	Spodná zostava voľnobežných kolies	1
A19	Ručná skrutka pedála	2
A20	Držiak pedála – pravý	1
A21	Zostava pedála – pravá	1
A22	Pojazd hlavného rámu	1
A23	Spodný predný rám	1
A24	Držadlo	2
A25	Zadný kryt hlavného rámu	1
A26	Stredný kryt	1
A27	Držiak pedála – ľavý	1
A28	Vymedzovacia podložka	4
A29	Rám pedála	2
A30	Penový valec	2

A31	Koncovka	4
A32	Zostava pedála – ľavá	1
A33	Protišmyková podložka	2
A34	Suchý zips	2
B1	Držiak na mobilný telefón	1
B2	Konzola	1
B3	Držiak konzoly	1
B4	Veľká kladka - bez puzdra	2
B5	Držiak kladky	1
B6	Kyvadlo	1
B7	Oceľové lanko	2
B8	Reťaz	2
B9	Hliníkový kryt	1
B10	Zadný rám	1
B11	Zadný nosník	1
B12	Transportné koliesko	2
B13	Vnúťorná guľatá koncovka	2
B14	Generátor	1
B15	Remeň	1
B16	Zostava pohonu kolies	1
B17	Krátka pružina	2
B18	Nastavovacia podložka	6
B19	Nosná doska – 6004	2
B20	Samorezná skrutka M4 x 10	1
B21	Predný nosník	
B22	Doska pohonu	1
B23	EVA podložka	2
B24	Zostava predného nosníka	1
B25	Guľatá krytka Ø 2" x 4	2
B26	Bočný kryt – pravý	1
B27	Bočný kryt – ľavý	1
C1	Imbusová skrutka M6 x 20M	16
C2	Pružná podložka 6 x 10 x 1,5t	16
C3	Křížová skrutka M6 x 10L	1
C4	Ručná skrutka KSS-HP-1	4
C5	Křížová skrutka M3 x 6L	2
C6	Imbusová skrutka M8 x 90L	10
C8	Plochá podložka 08 x 16 x 1,5t	27

C9	Pružná podložka M8 x 2,0t	2
C10	Imbusová skrutka M8 x 25L	1
C11	Pružná podložka M8 x 2,0t	22
C12	Imbusová skrutka M10 x 15L	2
C13	Plochá podložka 10 x 23 x 1,5t	3
C14	Imbusová skrutka M10 x 35L	1
C15	Skrutka s vnútornou hlavou M5 x 10L	13
C16	Nylonová matica M6	3
C17	Imbusová skrutka M6 x 50L	2
C18	Nylonová matica M8	4
C19	Imbusová skrutka M8 x 40L	2
C20	Plochá podložka 16 x 1	2
C21	Šesťhranná skrutka M1P x 1.5P x 40L	1
C22	Imbusová skrutka M10 x 40L	4
C23	Pružná podložka m10 x 2,0t	8
C24	Šesťhranná matica	4
C25	Křížová skrutka M4 x 12L	13
C26	Imbusová skrutka M8 x 50L	2
C27	Imbusová skrutka M6 x 8L	2
C28	Nylonová matica M8	2
C29	Imbusová skrutka M10 x 45L	4
C30	Plochá podložka 10 x 23 x t2t	6
C31	Křížová skrutka	4
C32	Nylonová matica M3	4
C33	Imbusová skrutka M3 x 25L	4
C34	Nylonová matica 3/8"-16	1
C35	Imbusová skrutka 3/8" x 50L	1
C36	Imbusová skrutka M8 x 16L	2
C37	Plochá podložka 08 x 19 x 1,5t	4
C38	Osová podložka d24,5 x d17,2 x 4t	2
C39	Nylonová matica 1/2	1
C40	Plochá podložka 13 x 27 x 2,0t	1
C41	Šesťhranná skrutka 1/2" x 140l	1
C42	Imbusová skrutka M10 x 25L	2
C43	Imbusová skrutka M8 x 20L	4
C44	Imbusová skrutka M8 x 40L	6
C45	Pružinová podložka M5 x 1,5t	6
C46	Imbusová skrutka M5 x 10L	6

C47	Dvojitý držiak voľnobežného kola	2
C48	Imbusová skrutka M8 x 20L	6

NÁKRES



POUŽÍVANIE

Zariadenie je navrhnuté tak, aby kopírovalo rovnaký pohyb, ako pri lezení. Precvičíte hornú i dolnú časť tela, zlepšíte metabolizmus a spálite viacej kalórií. Vaša telesná hmotnosť poskytuje dostatočný odpor pre cvičenie.

Udržujte nohy na pedáloch tak, aby ste cítili pri cvičení ako zaberajú svaly na zadku a stehnách. Pokiaľ chcete precvičiť lýtkové svaly, postavte sa na pedále, prsty na nohách bližšie k sebe. Uchopte nastaviteľné rukoväte a nechajte zapojiť do tréningu svoje paže, ramená, hrudník a chrbát. Pokiaľ Vás pri cvičení bolia ramená, položte ruky na pevné rukoväte. Uistite sa, že držíte hlavu rovno a pozeráte sa dopredu, a vyhnite sa namáhaniu krku pri cvičení. Pokiaľ chcete zvýšiť intenzitu cvičenia, zdvihnite vyššie nohy alebo zvýšte frekvenciu.

ÚDRŽBA

- Pri montáži riadne dotiahnite všetky skrutky a nastavte zariadenie do vodorovnej polohy.
- Správne dotiahnutie kontrolujte po 10 hodinách používania.
- Po ukončení cvičenia zotrite pot. Prístroj čistite pomocou handričky a jemných čistiacich prostriedkov. Na plastové časti nepoužívajte rozpúšťadlá alebo agresívne čistiace prostriedky.
- Pri zvýšenej hlučnosti je nutné skontrolovať správne dotiahnutie všetkých spojov.
- Umiestnite výrobok do čistej, vetranej a suchej miestnosti.
- Nevystavujte prístroj priamemu slnečnému žiareniu.

OCHRANA ŽIVOTNÉHO PROSTREDIA

Po uplynutí životnosti produktu alebo v prípade, že by ďalšia oprava už bola ekonomicky nevýhodná, sa výrobku zbavte v súlade s miestnymi predpismi a šetrne k životnému prostrediu. Výrobok odnesť na najbližšie zberné miesto k tomu určené.

Predpisovou likvidáciou pomôžete zachovať cenné prírodné zdroje a napomôžete k prevencii negatívnych dopadov na životné prostredie, prípadne na ľudské zdravie. Pokiaľ si nie ste istý, konzultujte vec s miestnymi príslušnými zodpovednými orgánmi, aby nedošlo k porušeniu predpisov a následnej sankcii.

Batérie nevhadzujte medzi bežný odpad, ale odovzdajte ich na miesta určené pre recykláciu.

ZÁRUČNÉ PODMIENKY, REKLAMÁCIE

Všeobecné ustanovenia a vymedzenie pojmov

Tieto záručné podmienky a reklamačný poriadok upravujú podmienky a rozsah záruky poskytované predávajúcim na tovar dodávaný kupujúcemu, takisto aj postup pri vybavovaní reklamačných nárokov uplatnených kupujúcim na dodaný tovar. Záručné podmienky a reklamačný poriadok sa riadia príslušnými ustanoveniami zákona č. 250/2007 Z.z., Občiansky zákonník č. 40/1964 Zb. v znení neskorších predpisov, podľa § 422 až § 442 zákona č. 513/1991 Zb. Obchodný zákonník v platnom znení, a Zákona o ochrane spotrebiteľa č 250/2007 Z.z. v znení neskorších predpisov, a to aj vo veciach týmito záručnými podmienkami a reklamačným poriadkom nespomenutých.

Predávajúcim je spoločnosť inSPORTline s.r.o. so sídlom Električná 6471, 911 01 Trenčín, IČO 36311723, zapísaná v obchodnom registri Okresného súdu Trenčín v odd Sro, vložka č. 11888/R.

Adresa predajní:

1. inSPORTline s.r.o., Električná 6471, 911 01 Trenčín, +421 917 864 593, predajnatn@insportline.sk
2. Stores inSPORTline SK s.r.o., Račianska 184/B, 831 54 Bratislava (Rača), +421 917 866 623, predajnaba@insportline.sk
3. Stores inSPORTline SK s.r.o., Trieda generála Ludvíka Svobodu 6/A, 040 22 Košice (Furča),

+421 917 866 622, predajna@insportline.sk

Vzhľadom k platnej právnej úprave sa rozlišuje kupujúci, ktorý je spotrebiteľom a kupujúci, ktorý spotrebiteľom nie je.

„Kupujúci spotrebiteľ“ alebo len „spotrebiteľ“ je osoba, ktorá pri uzatváraní a plnení zmluvy nejedná v rámci svojej obchodnej alebo inej podnikateľskej činnosti.

„Kupujúci, ktorý nie je „spotrebiteľ“, je podnikateľ, ktorý nakupuje výrobky alebo užíva služby za účelom svojho podnikania s týmito výrobkami alebo službami. Tento kupujúci sa riadi rámcovou kúpnu zmluvou a obchodnými podmienkami v rozsahu, ktoré sa ho týkajú a obchodným zákonníkom.

Tieto záručné podmienky a reklamačný poriadok sú nevyhnutnou súčasťou každej kúpnej zmluvy uzatvorenej medzi predávajúcim a kupujúcim. Záručné podmienky a reklamačný poriadok sú platné a záväzné, pokiaľ v kúpnej zmluve alebo v dodatku v tejto zmluve alebo inej písomnej dohode nebude stranami dohodnuté inak.

Záručné podmienky a záručná doba

Predávajúci poskytuje kupujúcemu záruku na tovar v **dĺžke 24 mesiacov**, u označených fitness modelov bude poskytovaná **záručná lehota 120 mesiacov na rám (platí na výrobky zakúpené od 13.3.2017)** a 24 mesiacov na ostatné komponenty na 1 ks fitness zariadenia. Na označené moto výrobky značky W-TEC bude poskytovaná **rozšírená záručná lehota 36 mesiacov**. Záruka sa vzťahuje iba na výrobné vady. Zákonná dĺžka záruky poskytovaná spotrebiteľovi nie je týmto dotknutá.

Zárukou za akosť preberá predávajúci záväzok, že dodaný tovar bude po určitú dobu spôsobilý pre použitie k obvyklému, príp. zmluvnému účelu a že si zachová obvyklé, príp. zmluvné vlastnosti.

Batéria

Záruka 6 mesiacov na životnosť batérie - menovitá kapacita batérie neklesne pod 70% svojej celkovej kapacity v priebehu 6 mesiacov od predaja produktu.

Záručné podmienky sa nevzťahujú na poruchy vzniknuté (ak je možné aplikovať na zakúpený produkt):

- zavinením používateľa t.j. poškodenie výrobku nesprávnou montážou, manipuláciou a neodborným repasom,
- nesprávnou údržbou,
- mechanickým poškodením,
- opotrebením dielov pri bežnom používaní,
- neodvratnou udalosťou, živelnou pohromou,
- neodbornými zásahmi,
- nesprávnym zaobchádzaním alebo nevhodným umiestnením, vplyvom nízkej alebo vysokej teploty, pôsobením vody, neúmerným tlakom a nárazmi, úmyselne pozmeneným designom, tvarom alebo rozmermi,
- nesprávnym použitím tovaru, ktorý je v rozpore s kategorizáciou produktu (HC, HA – na domáce používanie: SC, S – na komerčné používanie).

Upozornenie:

- 1) v dobe záruky budú odstránené všetky poruchy výrobku spôsobené výrobnou poruchou alebo chybným materiálom výrobku tak, aby vec mohla byť riadne používaná.
- 2) reklamácia sa uplatňuje zásadne písomne s presným popisom o chybe a potvrdeným dokladom o zakúpení.
- 3) záruka sa uplatňuje u výrobcu: inSPORTline s.r.o., Električná 6471, 911 01 Trenčín, v predajni v ktorej ste tovar zakúpili alebo u organizácie, v ktorej bol výrobok zakúpený.

Reklamačný poriadok – reklamácia tovaru

Kupujúci je povinný tovar, dodaný predávajúcim skontrolovať čo najskôr po prechode nebezpečia škody na tovar, resp. po jeho dodaní. Prehliadku musí kupujúci vykonať tak, aby zistil všetky poruchy, ktoré je možné pri primeranej odbornej prehliadke zistiť.

Pri reklamácii tovaru je kupujúci povinný na žiadosť predávajúceho preukázať nákup a oprávnenosť reklamácie faktúrou alebo dodacím listom s uvedeným výrobným (sériovým) číslom, prípadne tými istými dokladmi bez sériového čísla. Ak nepreukáže kupujúci oprávnenosť reklamácie týmito dokladmi, má predávajúci právo reklamáciu odmietnuť.

Pokiaľ kupujúci oznámi poruchu, na ktorú sa nevzťahuje záruka (napr. neboli splnené podmienky záruky, porucha bola nahlásená omylom apod.), je predávajúci oprávnený požadovať plnú úhradu nákladov, ktoré vznikli v súvislosti s odstraňovaním poruchy takto oznámenej kupujúci. Kalkulácia servisného zásahu bude v tomto prípade vychádzať z platného cenníku pracovných výkonov a nákladov na dopravu.

Pokiaľ predávajúci zistí (testovaním), že reklamovaný výrobok nie je chybný, považuje sa reklamácia za neoprávnenú. Predávajúci si vyhradzuje právo požadovať úhradu nákladov, ktoré vznikli v súvislosti s neoprávnenou reklamáciou.

V prípade, že kupujúci reklamuje poruchy tovaru, na ktoré sa vzťahuje záruka podľa platných záručných podmienok predávajúceho, vykoná predávajúci odstránenie poruchy formou opravy, prípadne výmeny chybného dielu alebo zariadenia za bezporuchové. Predávajúci je so súhlasom kupujúceho oprávnený dodať výmenou za chybný tovar iný tovar plne funkčne kompatibilný, ale minimálne rovnakých alebo lepších technických parametrov. Voľba ohľadne spôsobu vybavenia reklamácie podľa tohto odstavca náleží predávajúcemu.

Predávajúci vybaví reklamáciu najneskôr do 30 kalendárnych dní od doručenia chybného tovaru, pokiaľ nebude dohodnutá dlhšia lehota. Za deň vybavenia sa považuje deň, kedy bol opravený alebo vymenený tovar prebraný kupujúcim. Ak nie je predávajúci s ohľadom na charakter vady schopný vybaviť reklamáciu v uvedenej lehote, dohodne s kupujúcim náhradné riešenie. Pokiaľ k takej dohode nedôjde, je predávajúci povinný poskytnúť kupujúcemu finančnú náhradu formou dobropisu.

CZ
SEVEN SPORT s.r.o.

Sídlo: Strakonická 1151/2c, Praha 5, 150 00, ČR
Centrála: Dělnická 957, Vítkov, 749 01
Reklamácie a servis: Čermenská 486, Vítkov 749 01

IČO: 26847264
DIČ: CZ26847264

Tel: +420 556 300 970
Mail: eshop@insportline.cz
reklamace@insportline.cz
servis@insportline.cz

Web: www.inSPORTline.cz

SK
inSPORTline s.r.o.

Centrála, reklamácie, servis: Električná 6471, Trenčín 911 01, SK

IČO: 36311723
DIČ: SK2020177082

Tel.: +421(0)326 526 701
Mail: objednavky@insportline.sk
reklamacie@insportline.sk
servis@insportline.sk

Web: www.inSPORTline.sk

Reklamácia tovaru



Vrátenie a výmena tovaru do 30 dní

