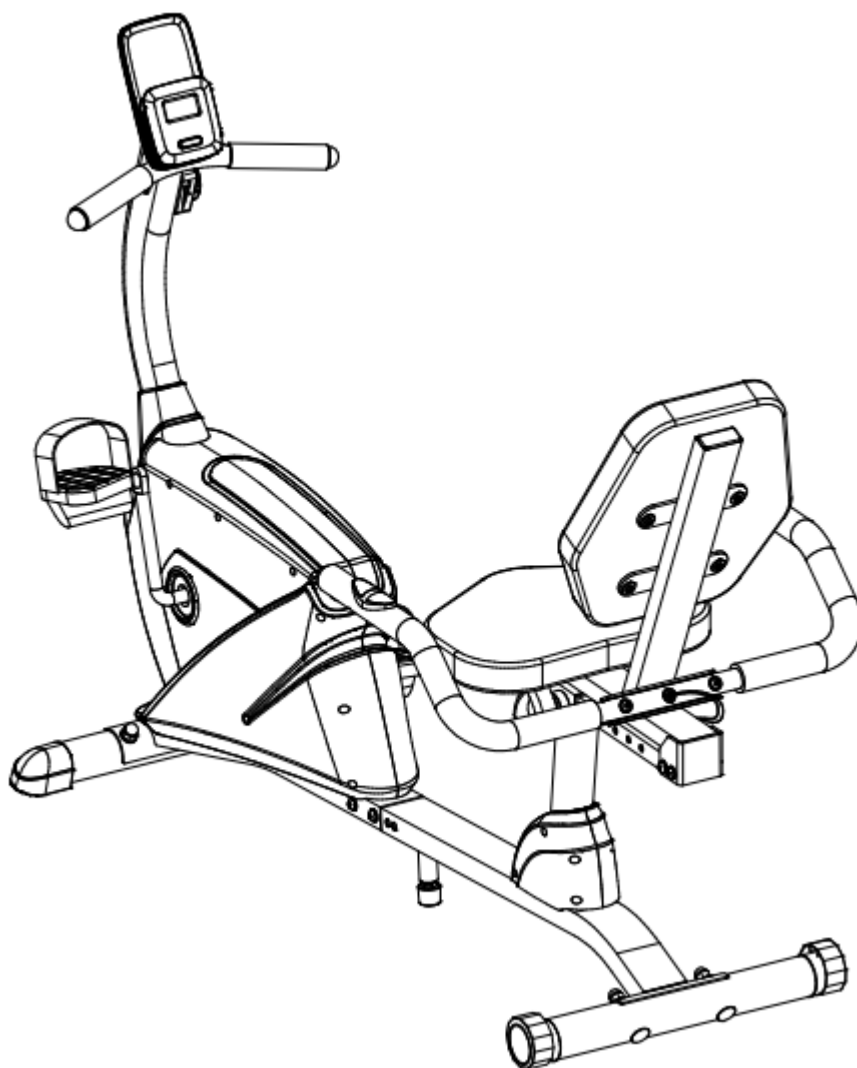




POUŽÍVATEĽSKÝ MANUÁL – SK
IN 8244 Recumbent inSPORTline Varis



OBSAH

BEZPEČNOSTNÉ POKYNY	3
NÁKRES	5
ZOZNAM DIELOV	6
MONTÁŽ.....	8
KONZOLA.....	20
SPÁROVANIE S APLIKÁCIOU	20
FITSHOW.....	20
KINOMAP.....	21
ZWIFT	21
PRESUN.....	22
NASTAVENIE STROJA.....	22
VÝHODY RECUMBENTU	23
ROZCVIČKA.....	23
ÚDRŽBA.....	24
SKLADOVANIE	24
DÔLEŽITÉ UPOZORNENIA.....	24
OCHRANA ŽIVOTNÉHO PROSTREDIA	24
ZÁRUČNÉ PODMIENKY, REKLAMÁCIE	24

inSPORTline s.r.o., si vyhradzuje právo vykonať akékoľvek zmeny a vylepšenia svojho produktu bez predchádzajúceho upozornenia. Navštívte našu stránku www.insportline.sk, kde nájdete najnovšiu verziu manuálu.

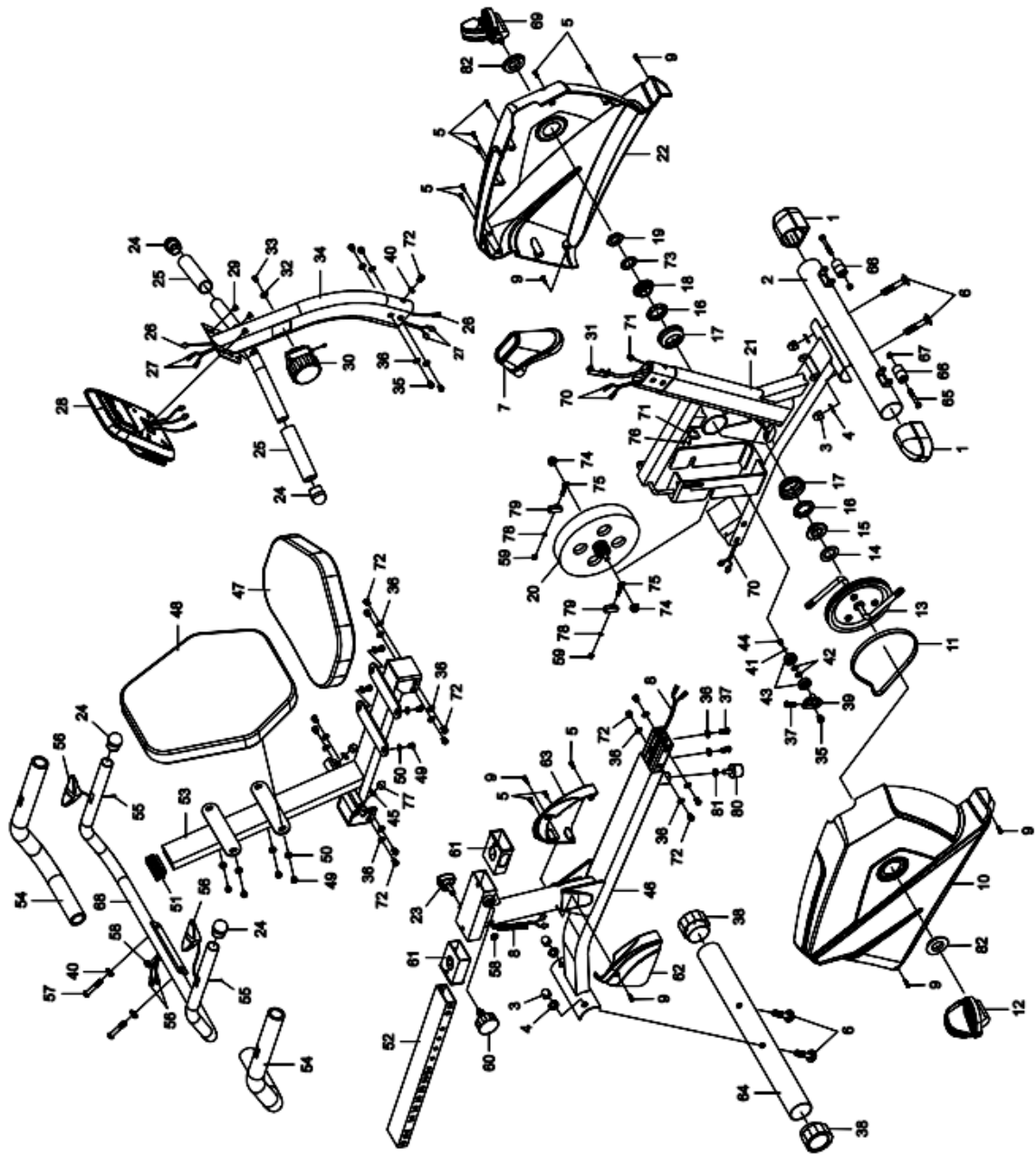
BEZPEČNOSTNÉ POKYNY

- Pred prvým použitím si pozorne prečítajte manuál a uschovajte si ho pre budúcu potrebu.
- Z bezpečnostných dôvodov vykonávajte pravidelné kontroly, či nedošlo k poškodeniu či opotrebovaniu prístroja a jeho dielov.
- Ak bude prístroj používať aj iná osoba, je dôležité, aby bola oboznámená so všetkými pokynmi uvedenými v tomto manuáli.
- Na prístroji môže súčasne cvičiť iba 1 osoba.
- Pred použitím prístroja skontrolujte, či sú všetky skrutky a matice riadne pritiažené a všetky kĺbové spojenia v dobrom stave.
- Pred cvičením odstráňte z okolia prístroja všetky nebezpečné predmety s ostrými hranami.
- Prístroj nepoužívajte, pokiaľ nie je úplne v poriadku a plne funkčný.
- Poškodený, opotrebovaný alebo chybný diel je treba čo najskôr vymeniť za nový. Prístroj nepoužívajte, kým nebude riadne opravený.
- V dôsledku detskej zvedavosti a záľube v hraní môžu nastať nebezpečné situácie, kedy bude prístroj používaný nesprávnym spôsobom – za bezpečnosť detí sú zodpovední ich rodičia či iné dohliadajúce osoby.
- Než dovoľíte dieťaťu cvičiť na prístroji, zvažte ich duševný a telesný stav. Deti môžu cvičiť iba za dozoru dospeléj osoby, ktorá bude dohliadať na správne použitie prístroja. Recumbent nie je hračkou pre deti.
- Okolo celého prístroja je potrebné zaistiť dostatok voľného miesta min 0,6 m.
- Znížte riziko úrazu na minimum a nedovoľte deťom používať prístroj bez dohľadu dospeléj osoby. Vďaka ich prirodzenej zvedavosti a záľube v hraní hrozí riziko nesprávneho použitia prístroja.
- Uvedomte si, že nesprávne vedené alebo nadmerné cvičenie môže viesť k poškodeniu zdravia.
- Pred použitím výrobku je potrebné ho zaistiť proti nežiaducemu pohybu pomocou nastavovacích nôžok.
- Prístroj umiestnite na rovný povrch a zaistite jeho stabilitu.
- Na cvičenie používajte vhodný odev a obuv. Necvičte v oblečení, ktoré by sa mohlo do prístroja zachytiť (napr. príliš dlhé a voľné oblečenie). Odporúčame pevnú športovú obuv s protišmykovou podrážkou.
- Pred začatím akéhokoľvek cvičebného programu sa poradte s lekárom. Lekár Vám môže navrhnúť vhodný cvičebný program a odporučiť vhodnú stravu.
- Výrobok zostavte podľa pokynov uvedených v manuáli a používajte iba originálne dodané diely. Pred začatím montáže skontrolujte, či boli dodané všetky diely uvedené v zozname dielov.
- Prístroj umiestnite na suchý a rovný povrch a chráňte ho pred vlhkosťou. Prípadne umiestnite pod prístroj protišmykovú podložku. Predídete tým poškodeniu plochy pod prístrojom.
- Je potrebné si uvedomiť, že cvičebné prístroje a ich príslušenstvo nie sú určené na hranie. Preto môžu recumbent používať iba osoby, ktoré sú oboznámené s jeho správnou prevádzkou.
- Prestaňte okamžite cvičiť, ak začnete pociťovať závrat, nevoľnosť, bolesť v oblasti hrudníka alebo akékoľvek iné problémy. O ďalšom cvičení sa poradte s lekárom.

- Deti a ľudia zdravotne postihnutí môžu na prístroji cvičiť iba za dohľadu osoby, ktorá dohliadne na správny postup pri cvičení.
- Pri cvičení sa vyhýbajte kontaktu s kĺbovými spojmi.
- Všetky polohovateľné diely musia byť nastavené s ohľadom na ich krajné polohy a nesmú brániť pohybu používateľa.
- Necvičte bezprostredne po jedle.
- **Kategória:** HC pre domáce používanie s nízkou presnosťou
- **Max. nosnosť:** 130 kg
- Konzola je napájaná 2x AAA batériami.

VAROVANIE! Systém na monitorovanie tepovej frekvencie nemusí byť presný. Preťažovanie pri tréningu môže zaviniť vážne zranenie alebo smrť. Pokiaľ pociťujete nevoľnosť, okamžite ukončite cvičenie!

NÁKRES



ZOZNAM DIELOV

* Použité skratky:

t = hrúbka

L = dĺžka

ST = samorezná skrutka

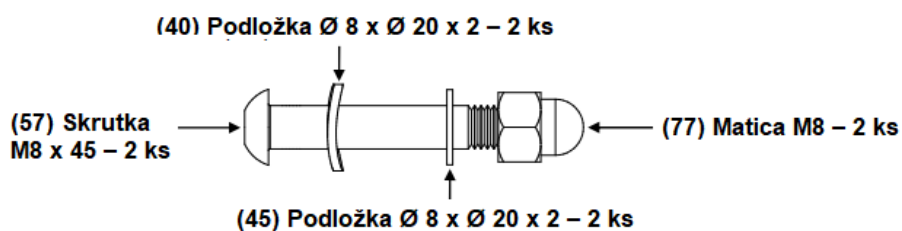
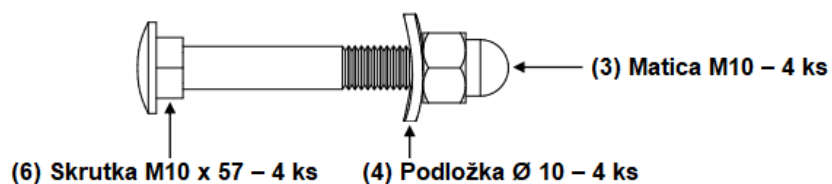
Miery sú uvádzané v **mm**

Označenie	Charakteristika	Ks
001	Koncová krytka predného nosníka	2
002	Predný nosník	1
003	Klobúková matica M10	4
004	Prehnutá podložka Ø 10	4
005	Skrutka ST4.2 x 25	10
006	Vratová skrutka M10 x 57	4
007	Krytka predného stĺpika	1
008	Prepojovací kábel pulzových snímačov I L = 1 000 mm	1
009	Križová skrutka s vypuklou hlavou ST4.2 x 25	6
010	Pravý kryt hlavného rámu	1
011	Remeň 330J6	1
012	Pravý pedál YH-30X	1
013	Hnacie koleso remeňa + kľuky	1
014	Podložka Ø 34.5 x Ø 23 x 2.5	1
015	Veko ložiska II 7/8"	1
016	Ložisko	2
017	Miska ložiska	2
018	Veko ložiska I 15/16"	1
019	Šesťhranná matica – úzka 7/8"	1
020	Závažové koleso Ø 230	1
021	Predný rám	1
022	Ľavý kryt hlavného rámu	1
023	Istiaci kolík – trojhranná rukoväť M12 x 55	1
024	Koncový kryt predných držiadiel Ø 25 x 1.5	4
025	Penová rukoväť predných držiadiel Ø 30 x Ø 24 x 160	2
026	Prepojovací kábel snímača rýchlosti L = 500 mm	1
027	Prepojovací kábel pulzových snímačov III L = 500 mm	2
028	Ovládací panel (HR-1586)	1
029	Skrutka M5 x 10	4
030	Regulátor záťaže	1

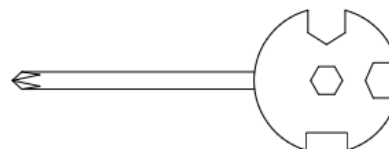
031	Napínacie lanko L = 750mm	1
032	Podložka Ø 5 x Ø 20 x 1	1
033	Skrutka M5 x 20	1
034	Predný stípič	1
035	Skrutka M8 x 10	5
036	Podložka Ø 8 x Ø 16 x 1.5	18
037	Skrutka M8 x 30	3
038	Koncová krytka zadného nosníka	2
039	Vodiaci držiak	1
040	Prehnutá podložka Ø 8 x Ø 20 x 2	3
041	Podložka Ø 6 x Ø 12 x 1	1
042	Podložka Ø 10.2 x Ø 14 x 1	2
043	Ložisko 6000ZZ	2
044	Skrutka M6 x 10	1
045	Podložka Ø 8 x Ø 20 x 2	2
046	Zadný rám	1
047	Sedlo 250 x 345 x 40	1
048	Chrbtová opierka 310 x 345 x 40	1
049	Skrutka M6 x 15	8
050	Podložka Ø 6 x Ø 18 x 1.5	8
051	Koncová krytka rámu sedla 23 x 53 x 2	1
052	Fixačná tyč	1
053	Rám sedla	1
054	Penová rukoväť zadných držiadiel Ø 30 x Ø 24 x 510	2
055	Skrutka ST4.2 x 20	2
056	Snímač tepu + kábel L = 750	2
057	Skrutka M8 x 45	2
058	Káblková priechodka Ø 12.1	2
059	Matica M6	2
060	Istiaci kolík – guľatá rukoväť M16 x 1.5	1
061	Vodiaca vložka	2
062	Krytka zadného rámu – pravá časť	1
063	Krytka zadného rámu – ľavá časť	1
064	Zadný nosník Ø 50 x 1.5 x 430	1
065	Šesťhranná skrutka M6 x 48	2
066	Transportné koliesko Ø 23 x Ø 6 x 32	2
067	Samoistiaca matica M6	2
068	Zadné držadlo	1

069	Ľavý pedál YH-30X	1
070	Prepojovací kábel pulzových snímačov II L = 1 000 mm	2
071	Snímač rýchlosti + kábel L = 450 mm	1
072	Skrutka M8 x 15	13
073	Podložka Ø 40 x Ø 24 x 3	1
074	Matica s prírubou M10 x 1	2
075	Napínacia skrutka M6 x 36	2
076	Skrutka ST2.9 x 12	2
077	Klobúková matica M8	2
078	Pružná podložka Ø 6 x Ø 11.2 x 2	2
079	Držiak napínacej skrutky	2
080	Gumová nožička	1
081	Kontra matica M8	1
082	Krytka kľuky Ø 40 x Ø 25 x 10	2

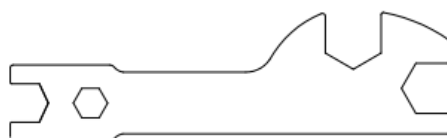
MONTÁŽ



Imbusový kľúč – 1 ks

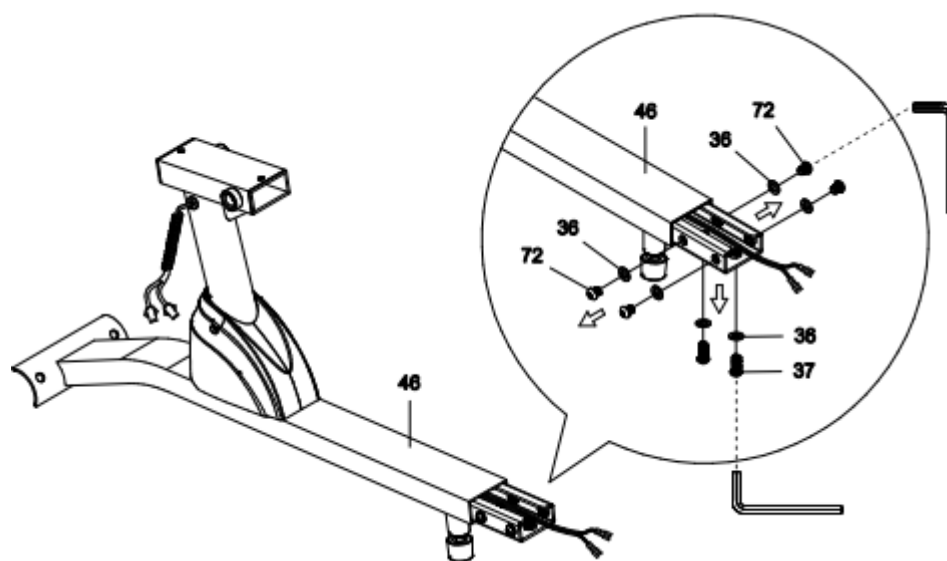


Kľúč so skrutkovačom – 1 ks



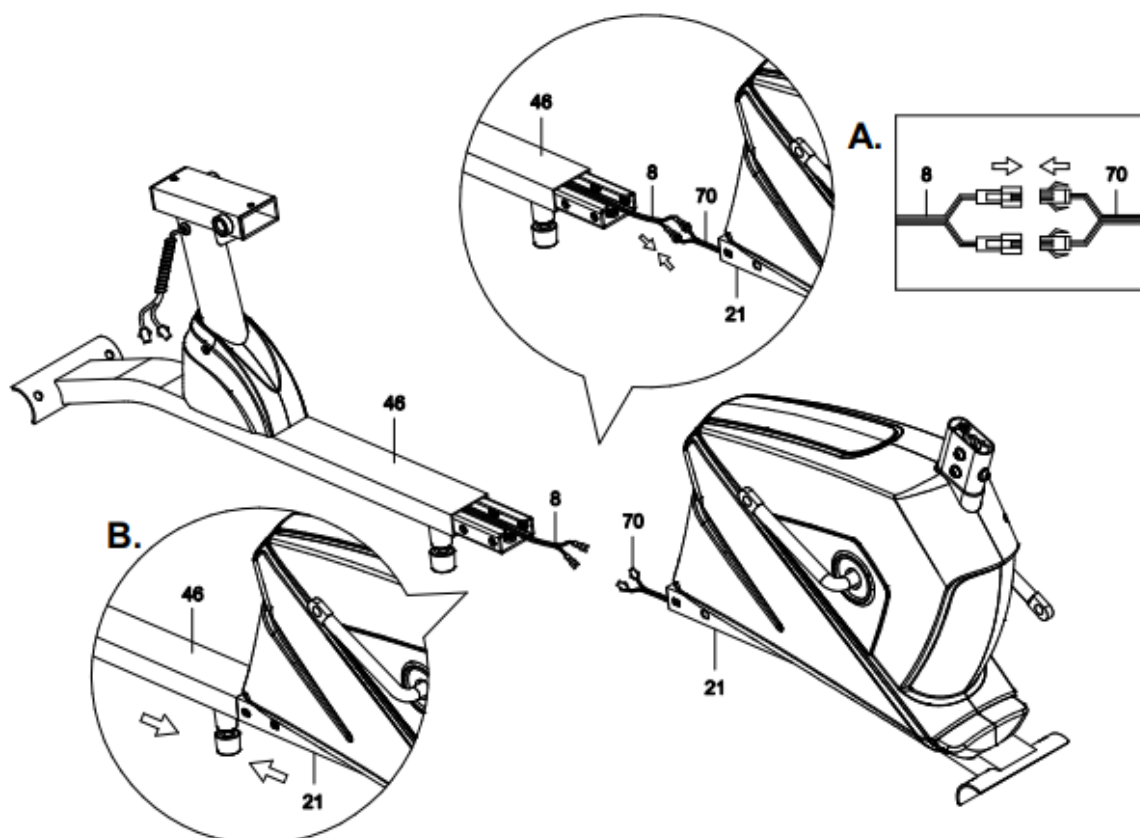
Kľúč – 1 ks

Krok 1



Odskrutkujte skrutky (37), (72) a podložky (36) pomocou imbusového kľúča.

Krok 2

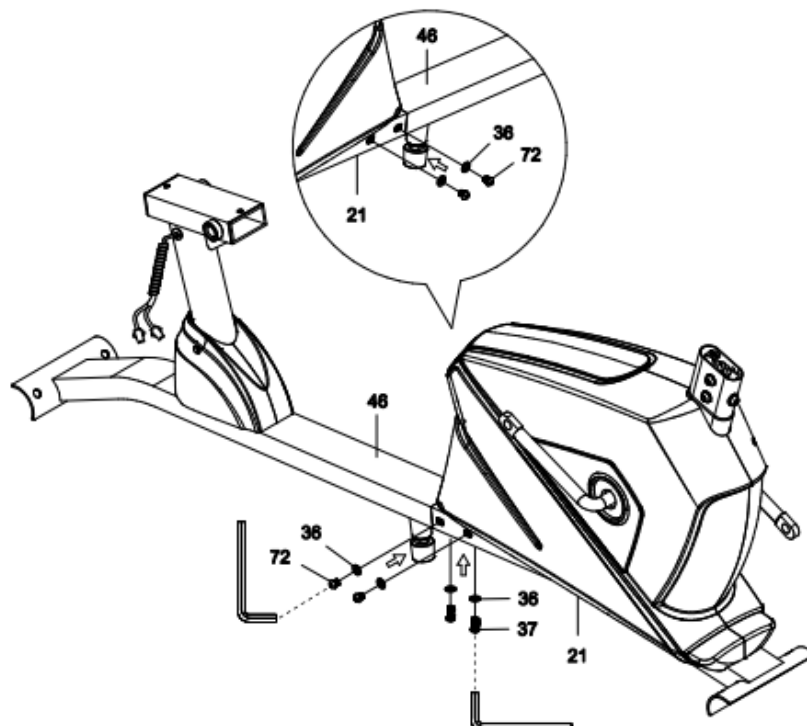


Spojte káble (8) vedúce zo zadného rámu (46) s káblami (70) z hlavného rámu (21).

Spojte zadný rám (46) a hlavný rám (21) a zarovnajte otvory.

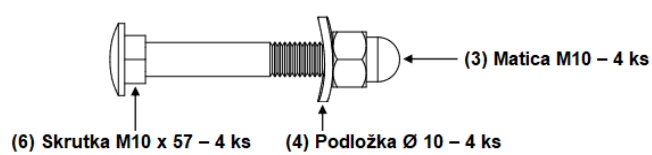
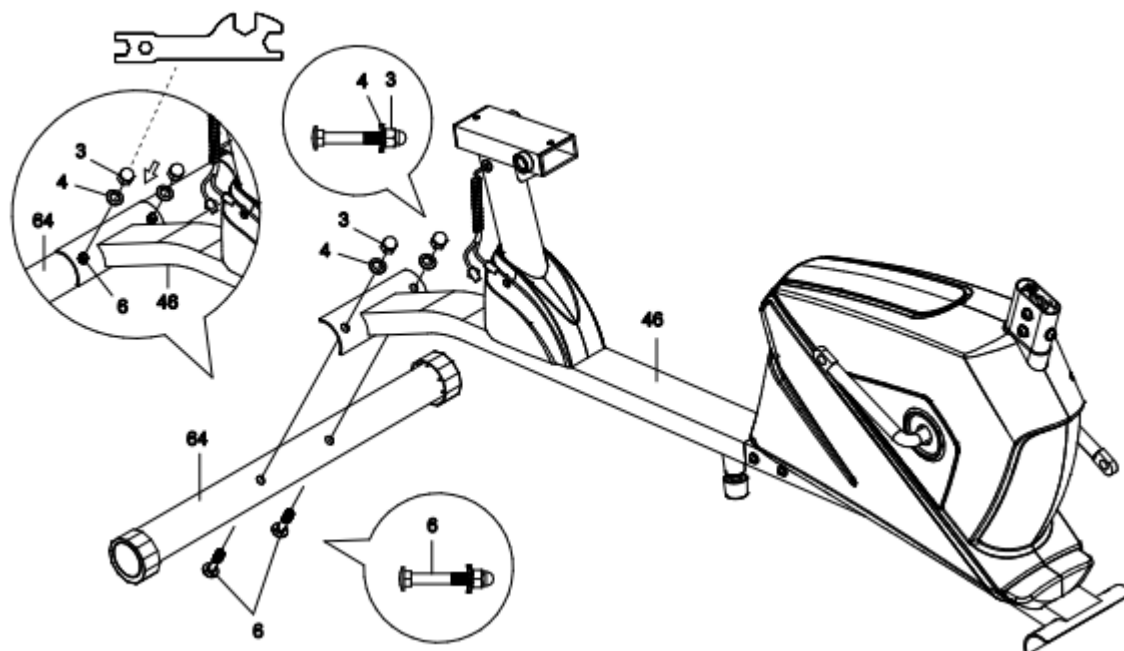
Krok 3

Spojte zadný rám (46) a hlavný rám (21) pomocou 2 skrutiek (37), 4 skrutiek (27) a 6 podložiek (36).



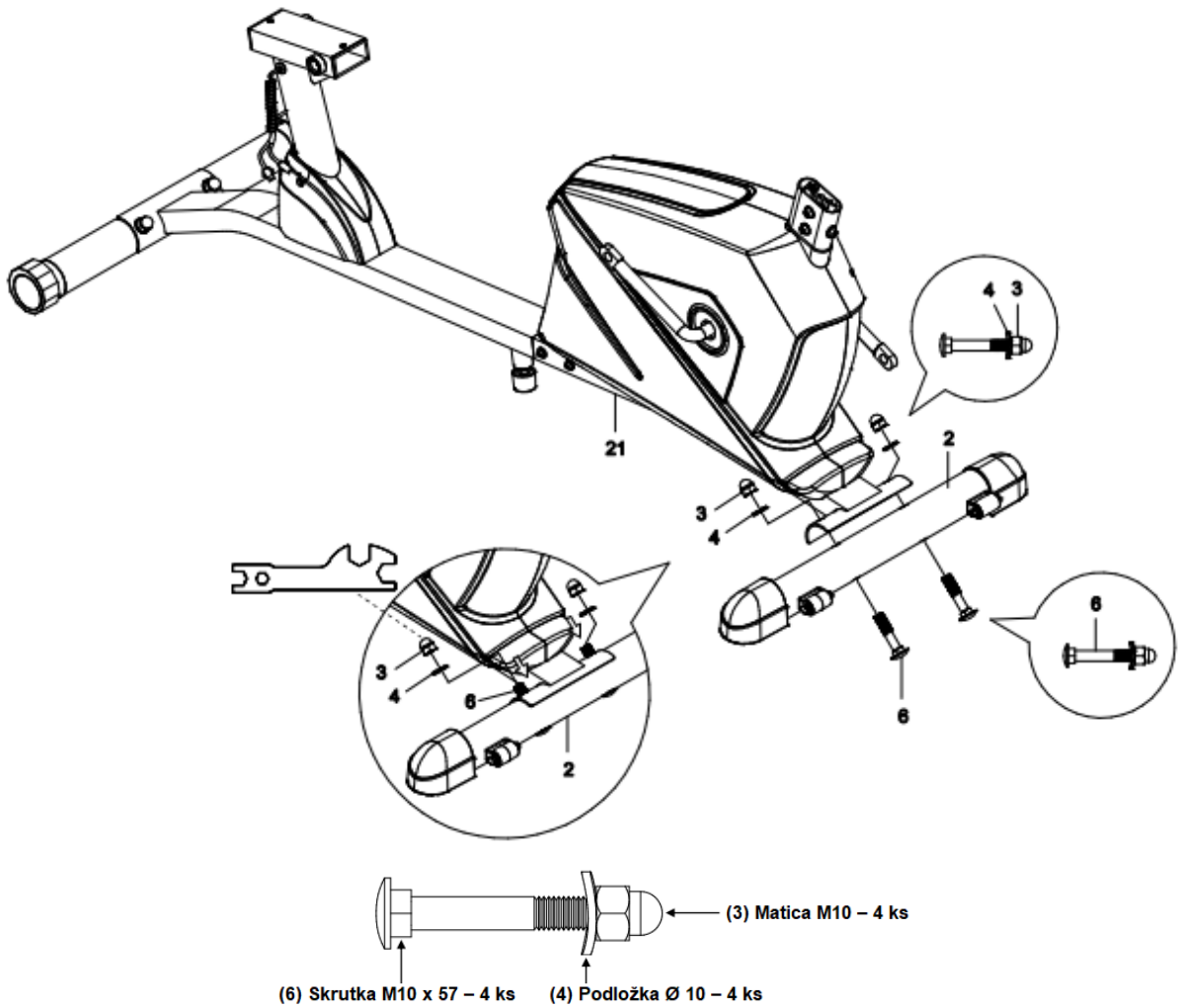
Krok 4

Pripevnite zadný nosník (64) na zadný rám (46) pomocou 2 skrutiek (6), 2 podložiek (4) a 2 matíc (3).



Krok 5

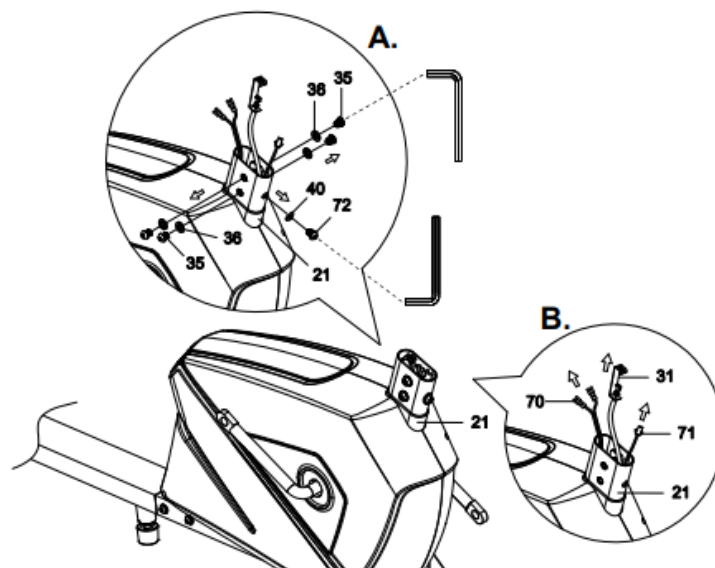
Pripevnite predný nosník (2) na hlavný rám (21) pomocou 2 skrutiek (6), 2 podložiek (4) a 2 matíc (3).



Krok 6

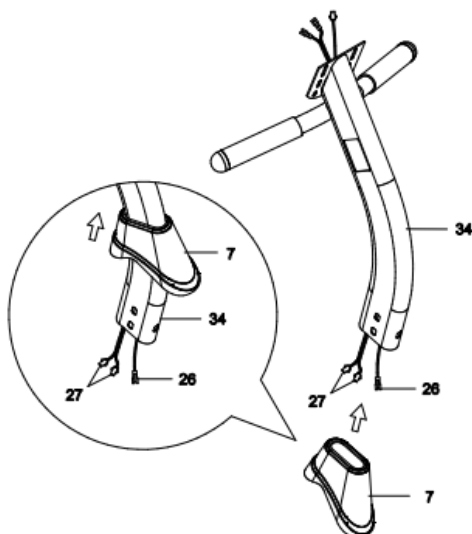
Odstráňte skrutku (72), podložku (40) a 4 skrutky (72), 4 podložky (36) z hlavného rámu.

Vytiahnite káble pre zmenu odporu (31), detektora pulzu (70) a senzora (71) z hlavného rámu (21).



Krok 7

Nasuňte kryt stĺpika (7) na stĺpik (34).

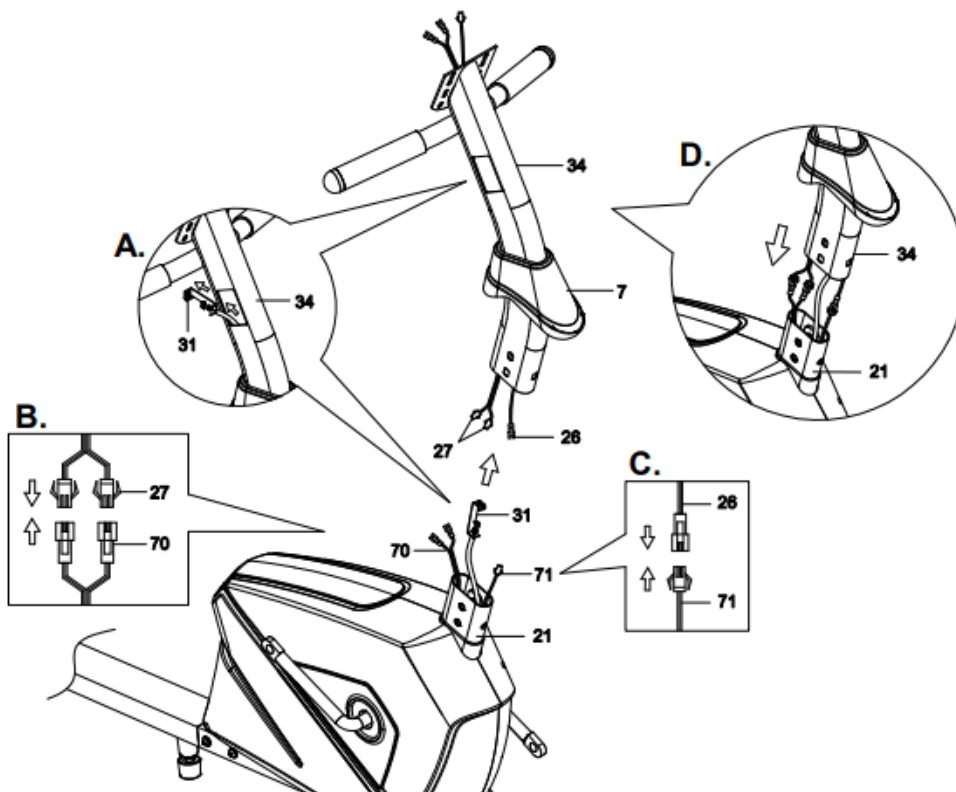


Krok 8

Pre tento krok odporúčame požiadať o pomoc ďalšiu osobu.

Jedna osoba podrží stĺpik (34) a kryt stĺpika (7), druhá osoba spojí káble.

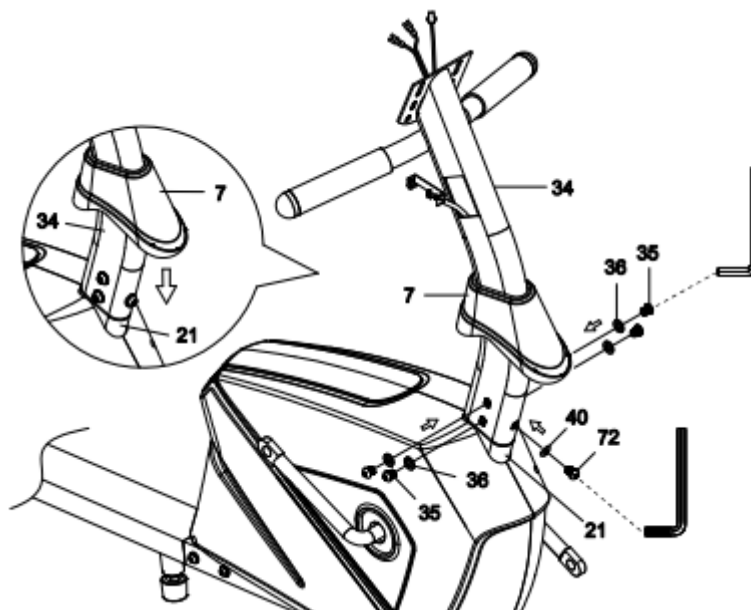
- Preťahnite kábel pre zmenu záťaž (31) z hlavného rámu (21) do hornej časti štvorcového otvoru stĺpika.
- Spojte kábel detektora pulzu 1 (70) z hlavného rámu (21) a kábel detektora pulzu 2 (27) zo stĺpika (34).
- Spojte kábel senzora (71) z hlavného rámu (21) s káblom (26) zo stĺpika (34).
- Nasuňte stĺpik (34) na hlavný rám (21) a zarovnajte otvory.



Krok 9

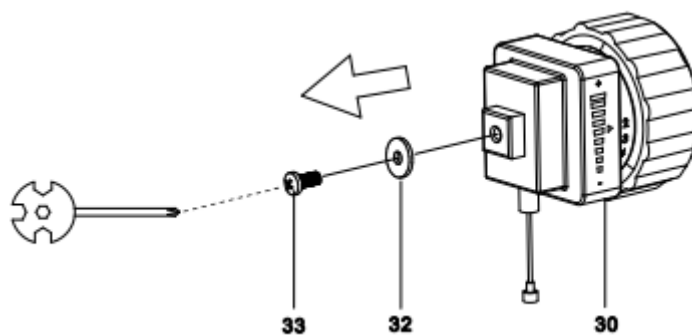
Pripevnite stĺpik (34) na hlavný rám (21) pomocou skrutky (72), podložky (40) a 4 skrutiek (35), 4 podložiek (36).

Nasuňte kryt stĺpika (7) dole až na spoj s hlavným rámom (21).



Krok 10

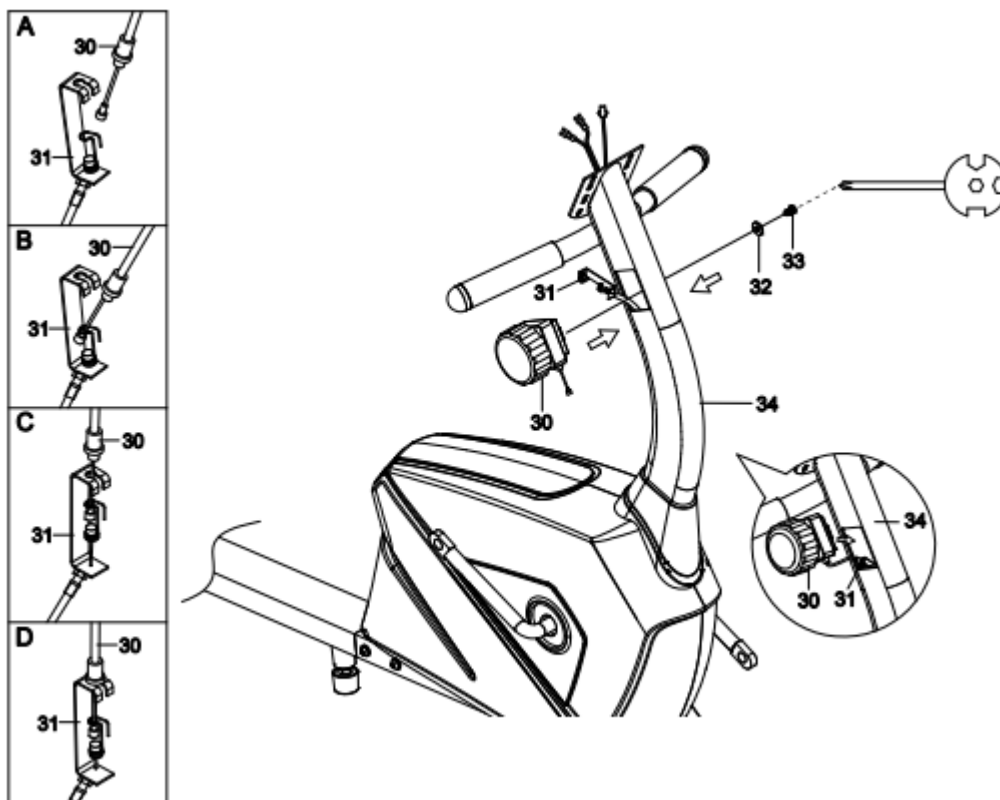
Odskrutkujte skrutku (33) a podložku (32) z gombíka na úpravu záťaže (30).



Krok 11

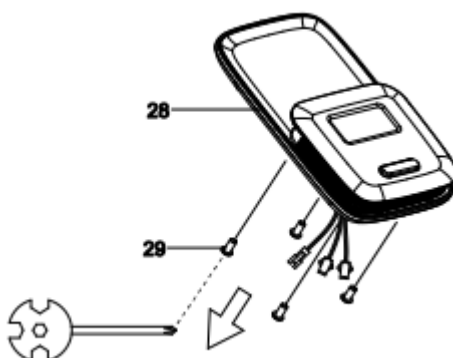
- A. Nasuňte kábel na ovládanie zátiaže (30) vedúci z otočného gombíka do držiaka kábla (31) vedúceho zo stĺpika.
- B. Zastíte kábel (30) v drážke držiaka kábla (31).
- C. Nasuňte kryt na kábli (30) do držiaka na kábli (31).
- D. Spojte káble (30) a (31).

Pripevnite otočný gombík (30) na stĺpik (34) pomocou skrutky (33) a podložky (32).



Krok 12

Odskrutkujte skrutky (29) z konzoly (28).

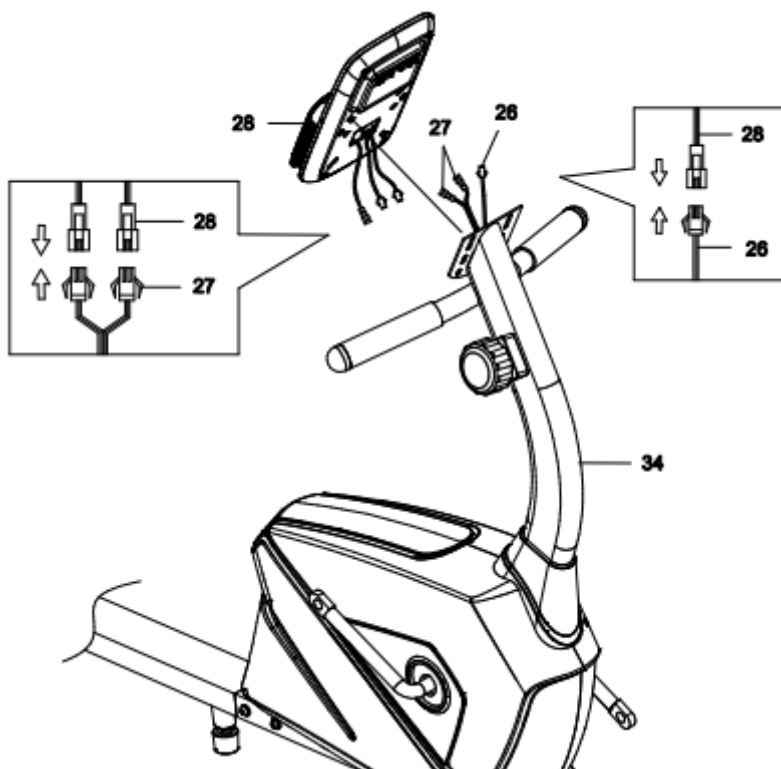


Krok 13

Pre tento krok odporúčame požiadať o pomoc ďalšiu osobu.

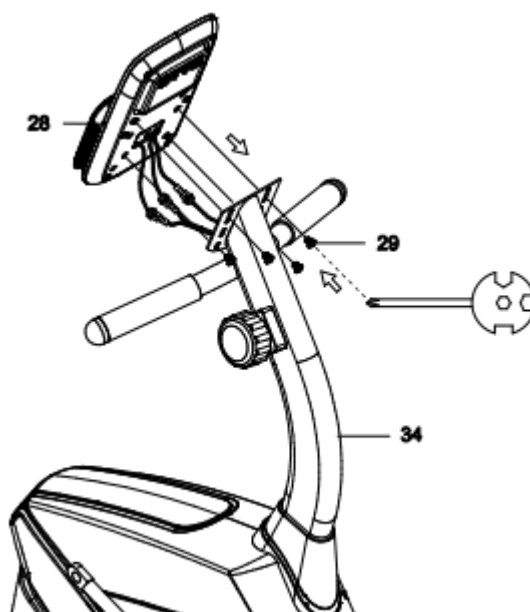
Jedna osoba podrží konzolu (28), druhá osoba spojí káble.

Spojte kábel senzora (26) a kábel senzora pulzu 2 (27) vedúci zo stĺpika (34) s káblami z konzoly (28). Káble potom zosunúte do stĺpika (34).



Krok 14

Pripevnite konzolu (28) na stĺpik (34) pomocou skrutiek (29).



Krok 15

Dôležité: Pedále, popruhy a kľuky sú označené R (pravý) a L (ľavý).

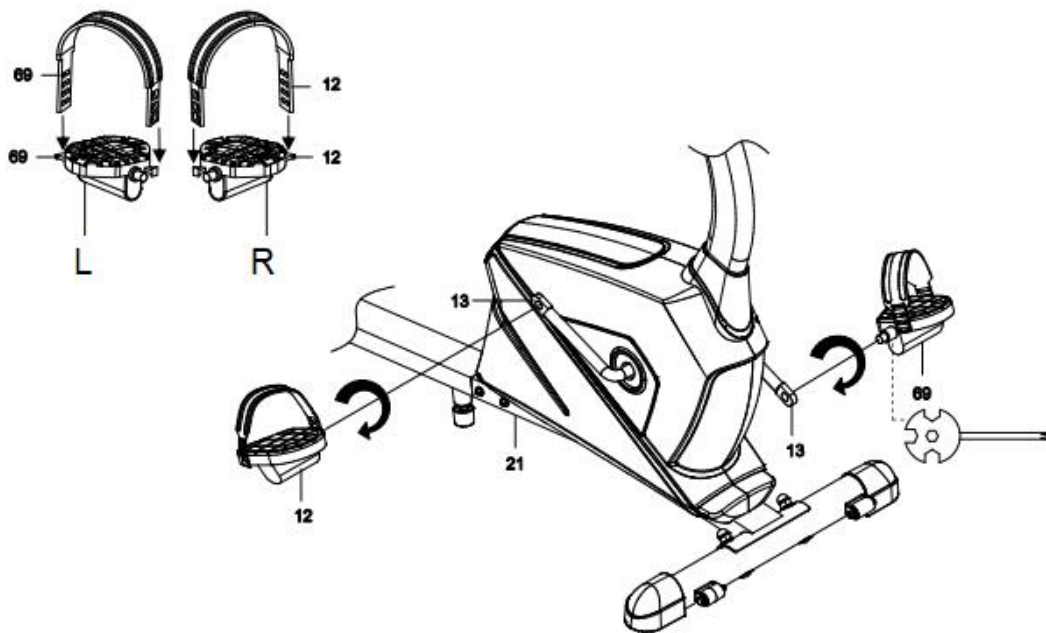
Na ľavý pedál (69) upevnite ľavý popruh. Popruh pripevnite na pedál. Dĺžku popruhu upravte tak, aby noha bola pohodlne umiestnená v pedáli.

Opakujte pre pravý pedál (12).

Dôležité: Dávajte pozor na smer skrutkovania pedála.

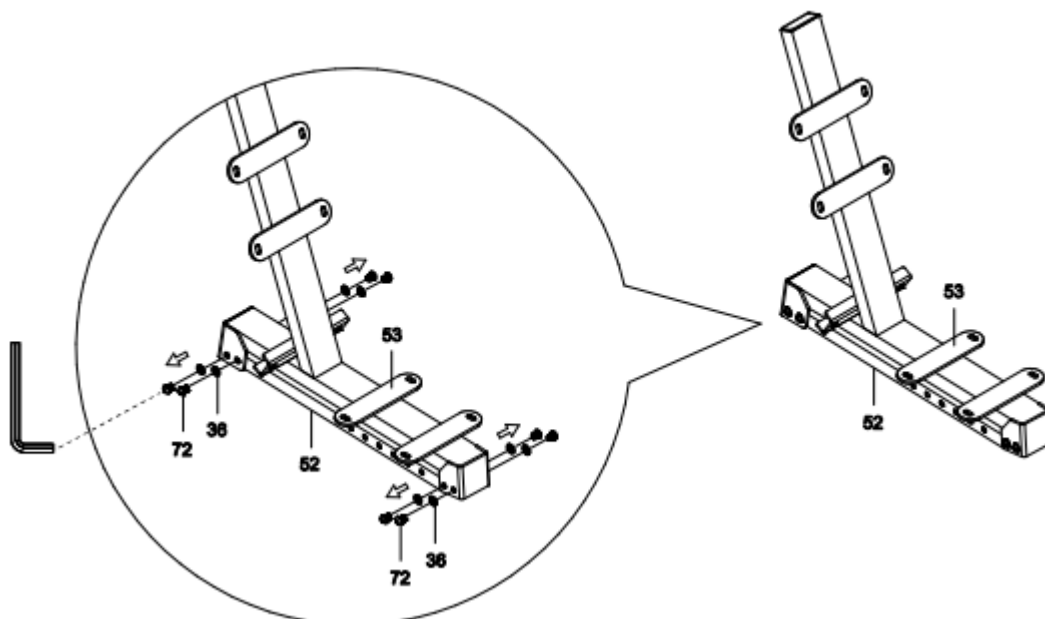
Ľavý pedál (69) priskrutkujte na ľavú kľuku (13) v protismere hodinových ručičiek. Potom dotiahnite pomocou kľúča.

Pravý pedál (12) priskrutkujte na pravú kľuku (12) v smere hodinových ručičiek. Potom dotiahnite pomocou kľúča.



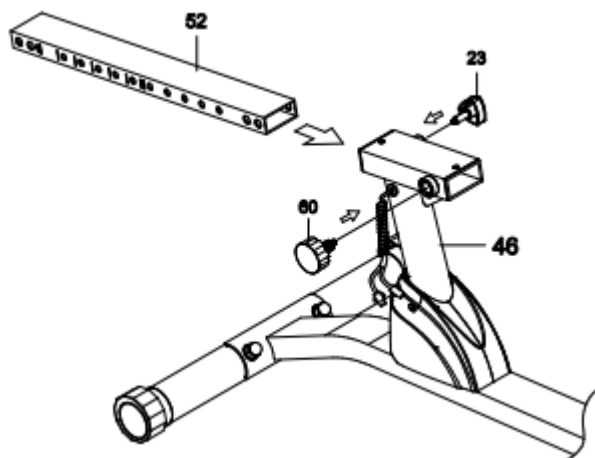
Krok 16

Odskrutkujte 8 podložiek (36) a 8 skrutiek (72) z rámu sedla a opierky (53).



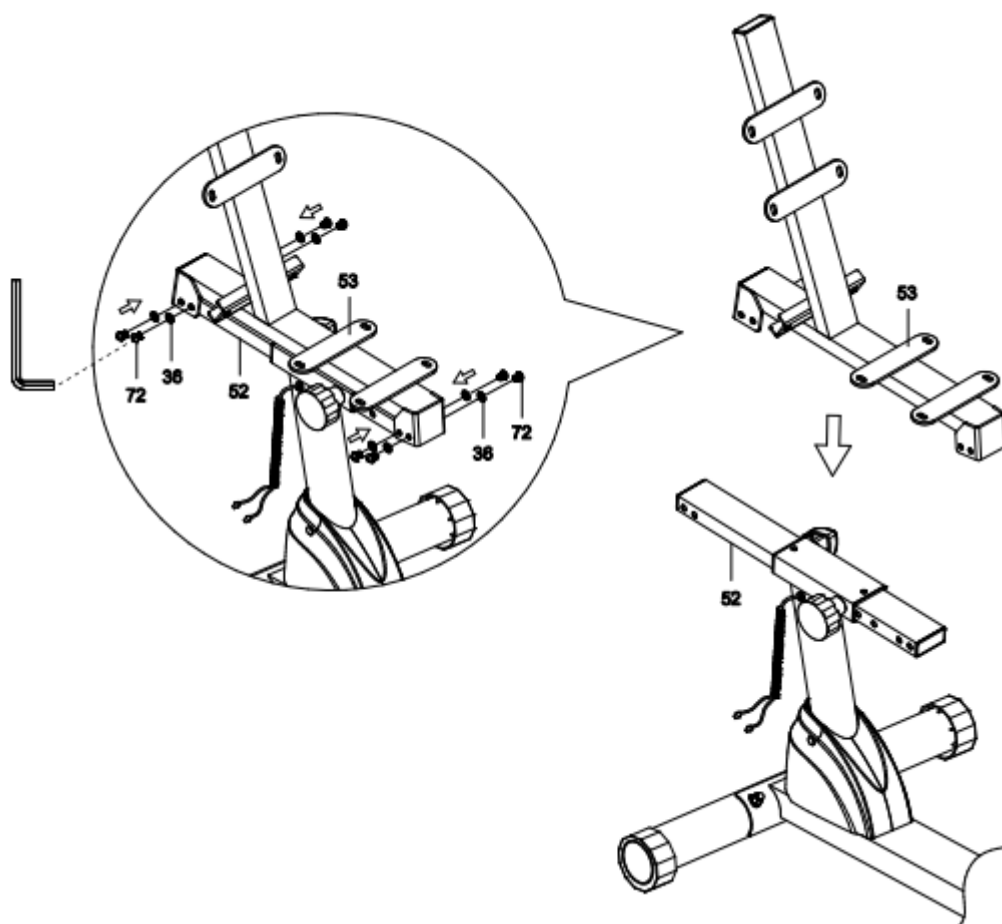
Krok 17

Nasuňte nosný rám sedla a opierky (52) do zadného rámu (46). Pomocou ručných skrutiek (60 a 23) upevnite rám sedla (52).



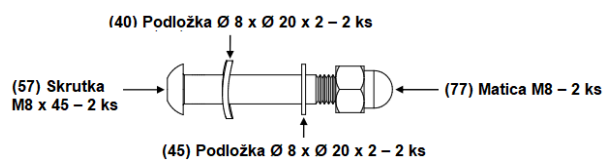
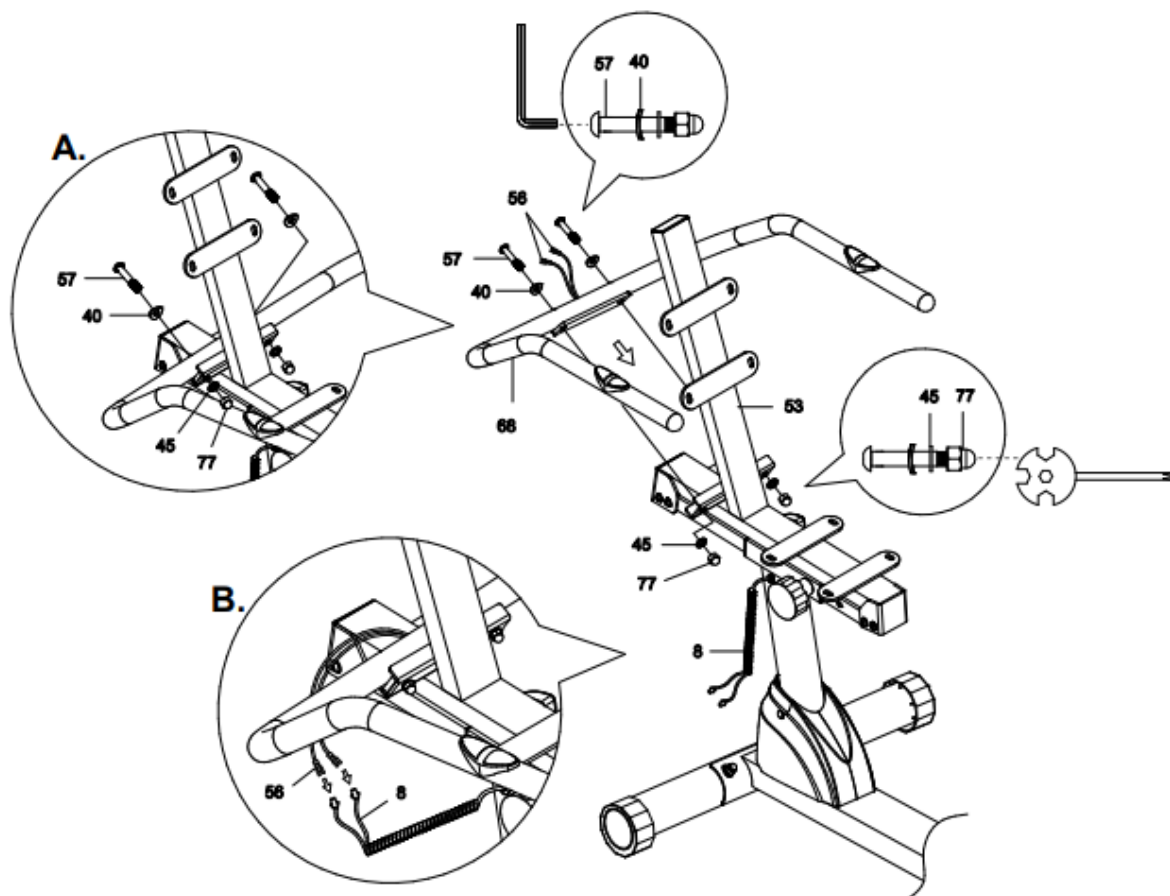
Krok 18

Pripevnite rám sedla a opierky (53) na nosný rám (52) pomocou 8 podložiek (36) a 8 skrutiek (72).



Krok 19

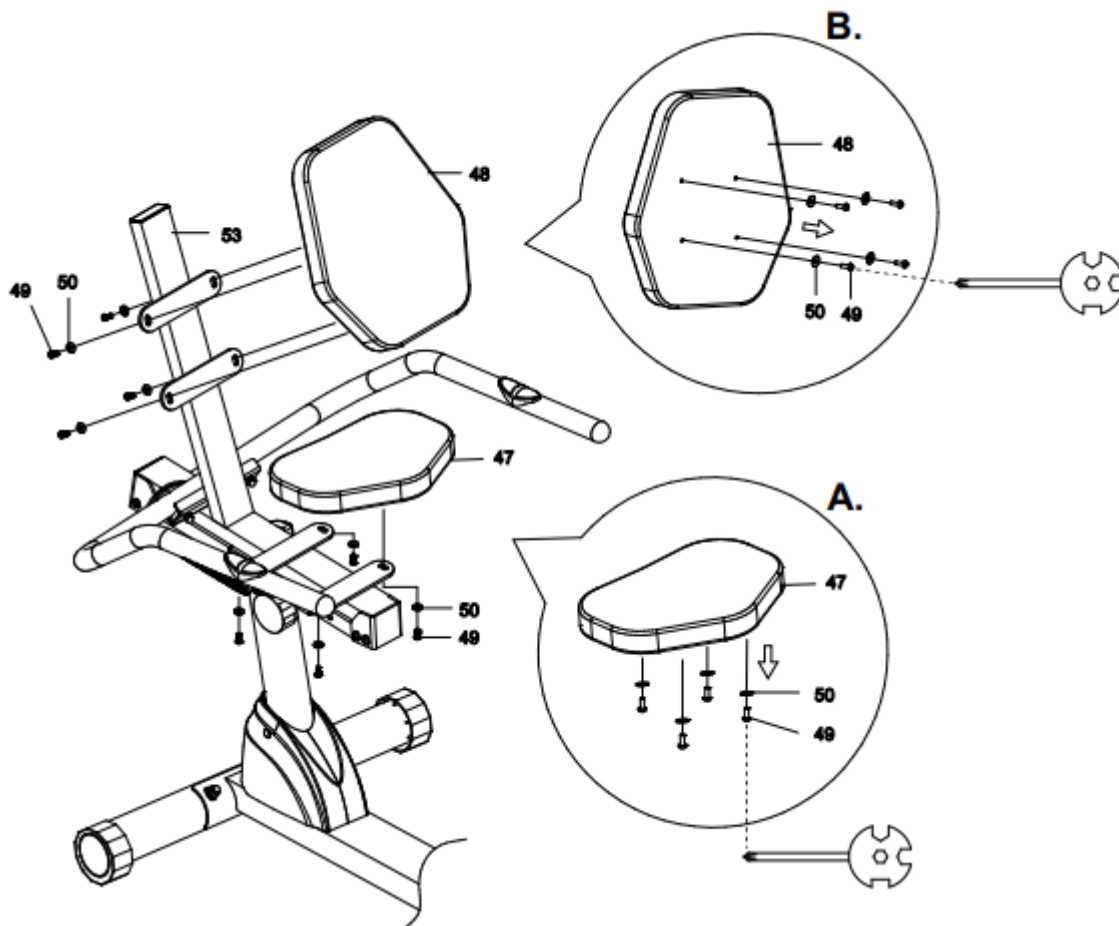
- A. Pripevnite držadlá (68) na rám sedla a opierky (53) pomocou 2 skrutiek (57), 2 podložiek (40 a 45) a 2 matíc (77).
- B. Spojte káble (56) z držiadiel (68) s káblami (8) vedúcich z hlavného rámu (46).



Krok 20

Odskrutkujte 4 skrutky (49) a 4 podložky (50) zo sedla (47). Upevnite sedlo (47) na rám sedla pomocou 4 skrutiek (49) a 4 podložiek (50).

Odskrutkujte 4 skrutky (49) a 4 podložky (50) z opierky chrbta (48). Upevnite opierku chrbta (48) na rám opierky pomocou 4 skrutiek (49) a 4 podložiek (50).



KONZOLA

Spustenie / vypnutie

Konzola sa spustí stlačením tlačidla alebo pohybom pedálov. Po 4 minútach neaktivity sa konzola automaticky vypne.

Tlačidlo

Stlačením tlačidla prepnete zobrazenú hodnotu. Podržaním tlačidla po dobu 3 sekúnd vynulujete všetky hodnoty okrem celkovej prejdenej vzdialenosti (ODO).

Funkcie

SCAN	Konzola zobrazí každý údaj v cykle každých 6 sekúnd.
TIME	Dĺžka tréningu, minúta: sekunda.
SPEED	Rýchlosť.
DIST	Vzdialenosť počas cvičenia.
CAL	Počet spálených kalórií. Hodnota je iba orientačná, neslúži na lekárske účely.
ODO	Celková prejdená vzdialenosť. Hodnotu nie je možné vynulovať pomocou tlačidla. Hodnotu vynulujete vybraťm batérie.
PULSE	Zobrazí aktuálnu pulzovú frekvenciu. Je nutné držať senzory na držadlách.

VÝMENA BATÉRIÍ

1. Odoberte kryt batérií.
2. Vyberte staré batérie. Vždy vymeňte obe batérie.
3. Vložte nové batérie, dávajte pozor na polaritu batérií.
4. Upevnite kryt batérií.

SPÁROVANIE S APLIKÁCIOU

FITSHOW

Stiahnite si FitShow aplikáciu pomocou QR kódu alebo aplikáciu vyhľadajte na Goodle Play Store (android) alebo App Store (iOS).



Android



iOS

Zapnite Bluetooth na Vašom chytrom zariadení. Uistite sa, že ste v dosahu pripojenia. Spustite aplikáciu.

KINOMAP

Stiahnite si Kinomap aplikáciu pomocou QR kódu alebo aplikáciu vyhľadajte na Goodle Play Store (android) alebo App Store (iOS).



Android



iOS

ZWIFT

Stiahnite si Zwift aplikáciu pomocou QR kódu alebo aplikáciu vyhľadajte na Goodle Play Store (android) alebo App Store (iOS).



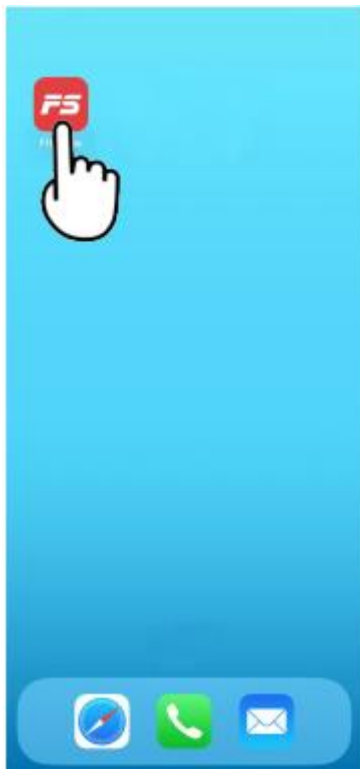
Android



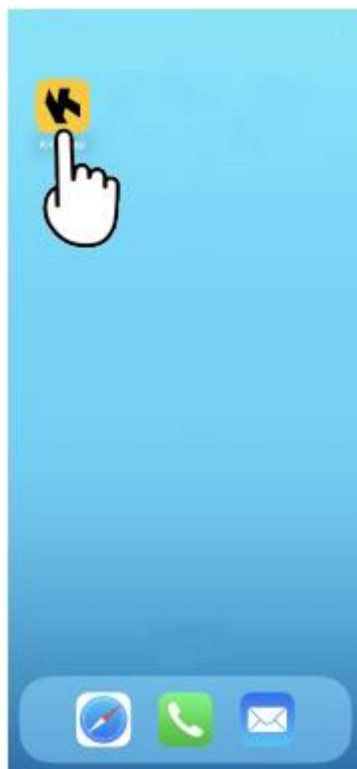
iOS

Poznámka: Z dôvodu neustálych aktualizácií a vývoji aplikácií nie sme schopní poskytnúť podporu alebo záruku podpory s Vaším šikovným zariadením. Pre akékoľvek otázky sa odporúčame obrátiť na vývojárov aplikácií.

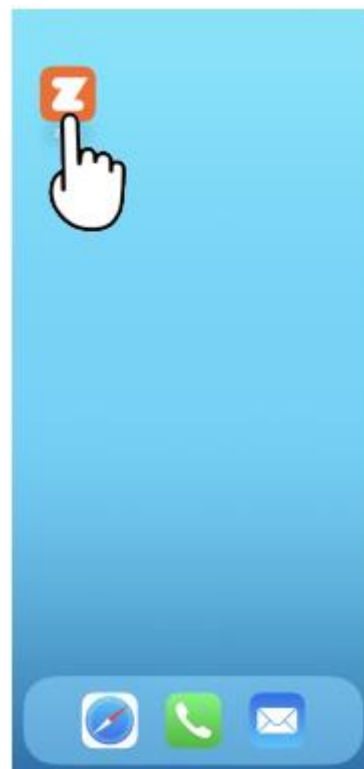
FitShow



Kinomap



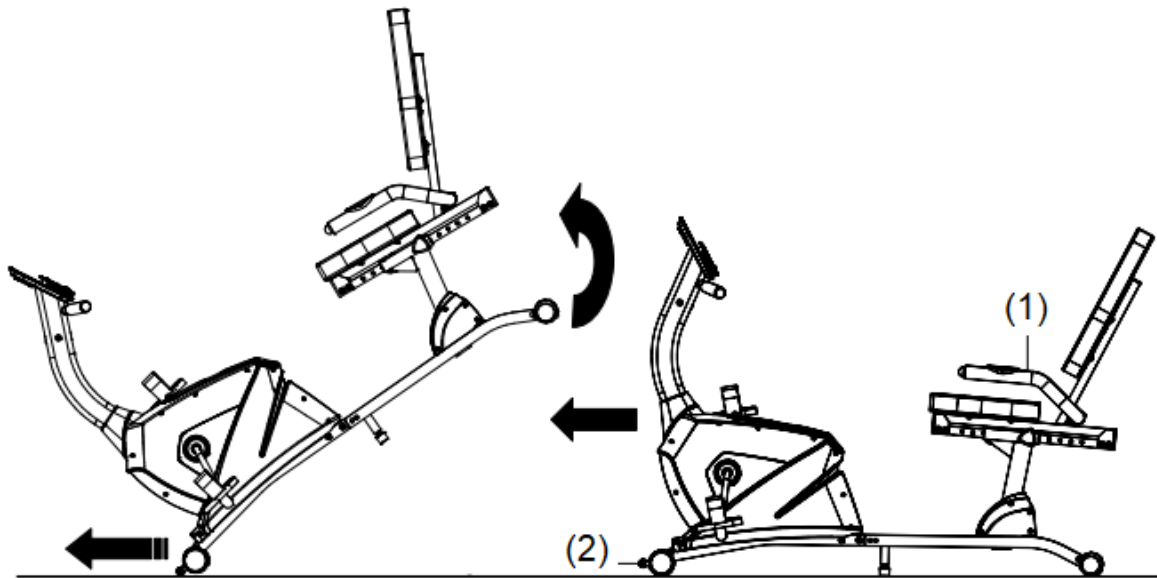
Zwift



PRESUN

Varovanie: Z dôvodu veľkosti a hmotnosti prístroja, odporúčame požiadať o pomoc ďalšiu osobu.

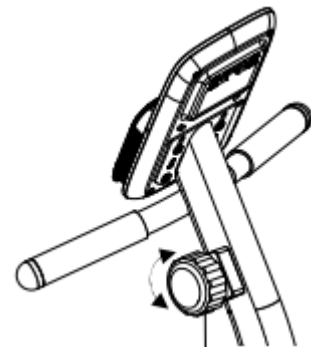
Uchopte stroj za zadné držadlá (1) a naklopte na transportné kolieska (2), ktoré sú umiestnené na prednom nosníku.



NASTAVENIE STROJA

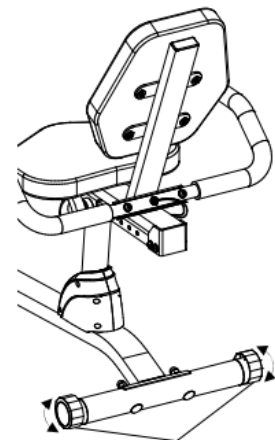
Nastavenie záťaže

Pomocou otočného gombíka môžete upraviť odpor prístroja. Otočením v smere hodinových ručičiek záťaž navýšite. Otočením proti smeru hodinových ručičiek záťaž znížite.



Vyrovnanie

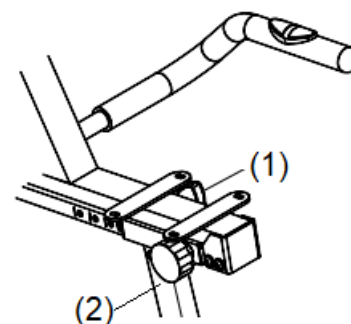
Pomocou zadného nosníka vyrovnajte stroj tak, aby bol počas použitia stabilný.



Poloha sedla

Povoľte ručnú skrutku (1) proti smeru hodinových ručičiek. Povoľte ručnú skrutku (2) v protismere hodinových ručičiek a vytiahnite ju. Upravte polohu sedla a pomocou skrutky (2) zaistíte v danej polohe. Zaistíte obe ručné skrutky.

Varovanie: Pred použitím sa uistite, že sú obe ručné skrutky zaistené.



VÝHODY RECUMBENTU

Recumbent je výbornou voľbou v prípade potreby stabilizácie bedrovej časti chrbta, pretože sedíte opretý, zatiaľ čo pri cvičení na klasickom rotopede ste zhrbený nad kormidlom. Recumbent teda podporuje lepšie držanie tela.

Recumbent je taktiež priaznivejší k Vaším kĺbom. Spodná časť chrbta je totiž položená vo veľkom, stabilnom sedle, a Vaše kolená a členky sú chránené pred možným poranením.

Skutočnosť, že sedlo je väčšie, býva často najväčším rozdielom oproti klasickým rotopedom. Práve pohodlie pri sedení je rozdiel, ktorý pocíti každý, kto vyskúša tento druh rotopedu.

Recumbent je dobrou voľbou i pre väčšinu ľudí s neurologickými poruchami. Pokiaľ Váš chrbát alebo kĺby trpia reumatoidnou artritídou, môže recumbent byť najlepším riešením pre Vás z dôvodu rozloženia hmotnosti tela.

ROZCVIČKA

Riadne cvičenie sa začína rozcvičkou a ukončuje odpočinkovými cvikmi. Rozcvička by mala pripraviť telo na následnú záťaž. Oddychové cviky by potom mali zamedziť svalovému poraneniu a kŕčom. Vykonávajte zahrievacie a odpočinkové cviky podľa tabuľky nižšie.



Dotyky prstov na nohe

Predkloňte sa v bokoch. Majte uvoľnený chrbát a paže a predkloňte sa vpred k prstom na nohe. Vytrvajte v pozícii 15 sekúnd. Mierne pokrčte kolená.



Horné partie stehien

Jednou rukou sa oprite o stenu. Druhú ruku dajte za seba a uchopte chodidlo. Pritiahnite ho k zadku. Vydržte 30 sekúnd a opakujte s druhou nohou.



Podkolenné partie

Posaďte sa a napnite pravú nohu. Chodidlo ľavej nohy primknite k pravému vnútornému stehnu. Pravú ruku napnite k špičke natiahnutej nohy. Vydržte 15 sekúnd a povoľte. Opakujte tiež s ľavou nohou.



Vnútorne strany stehien

Posaďte sa na podlahu so špičkami nôh pri sebe. Kolená smerujú von. Pritiahnite chodidlá k slabinám. Kolená tlačte dole. Vydržte 30 – 40 sekúnd, pokiaľ to bude možné.



Lýtka a Achillove šľachy

Oprite sa o stenu s jednou nohou dozadu a s pažami smerom vpred. Pravú nohu napnite a ľavú nohu ponechajte na zemi. Ľavú nohu prikrčte a tlačte vpred tak, že bedrá tlačíte smerom k stene. Vydržte 30 – 40 sekúnd. Nohy majte napnuté a opakujte s druhou nohou.

ÚDRŽBA

- Čistite pomocou mäkkej handričky a neagresívnym čističom.
- Nepoužívajte agresívne čistiace prostriedky.
- Elektrické časti iba oprite handričkou. Zabráňte styku s vodou.

SKLADOVANIE

Uschovávajújte recumbent v čistom a suchom prostredí. Uistite sa, že hlavný vypínač je vypnutý a že stroj nie je zapojený do elektriny.

DÔLEŽITÉ UPOZORNENIA

- Tento prístroj zodpovedá štandardným bezpečnostným predpisom. Akékoľvek iné používanie je zakázané a môže byť pre používateľa nebezpečné. Za akúkoľvek ujmu spôsobenú nesprávnym a zakázaným zaobchádzaním so strojom nie sme zodpovední.
- Predtým, než začnete s tréningom na recumbente, poraďte sa so svojím lekárom. Lekár by mal posúdiť, či ste fyzicky spôsobilý stroj používať a akú námahu ste schopný podstúpiť. Nesprávne cvičenie alebo prepínanie organizmu môže uškodiť Vášmu zdraviu.
- Starostlivo si prečítajte nasledujúce rady a pokyny k cvičeniu. Pokiaľ pocítite počas cvičenia bolesť, nevoľnosť, ťažko sa Vám dýcha alebo máte nejaké iné zdravotné problémy, ihneď cvičenie ukončite. Pokiaľ bolesť pretrváva, okamžite navštívte lekára.
- Tento recumbent nie je vhodný ako profesionálna alebo lekárska pomôcka. Taktiež ho nie je možné využiť k liečebným účelom.
- Snímač srdcovej frekvencie nie je lekárskeým prístrojom. Podáva iba orientačné informácie o Vašej priemernej srdcovej frekvencii a akákoľvek navrhovaná srdcová frekvencia nie je medicínsky záväzná. Snímané dáta nemusia byť s ohľadom na nekontrolovateľné ľudské a vonkajšie faktory vždy presné.

OCHRANA ŽIVOTNÉHO PROSTREDIA

Po uplynutí životnosti produktu alebo v prípade, že by ďalšia oprava už bola ekonomicky nevýhodná, sa výrobku zbavte v súlade s miestnymi predpismi a šetrne k životnému prostrediu. Výrobok odneste na najbližšie zberné miesto k tomu určené.

Predpisovou likvidáciou pomôžete zachovať cenné prírodné zdroje a napomôžete k prevencii negatívnych dopadov na životné prostredie, prípadne na ľudské zdravie. Pokiaľ si nie ste istý, konzultujte vec s miestnymi príslušnými zodpovednými orgánmi, aby nedošlo k porušeniu predpisov a následnej sankcii.

Batérie nevhadzujte medzi bežný odpad, ale odovzdajte ich na miesta určené pre recykláciu.

ZÁRUČNÉ PODMIENKY, REKLAMÁCIE

Všeobecné ustanovenia a vymedzenie pojmov

Tieto záručné podmienky a reklamačný poriadok upravujú podmienky a rozsah záruky poskytované predávajúcim na tovar dodávaný kupujúcemu, takisto aj postup pri vybavovaní reklamačných nárokov

uplatnených kupujúcim na dodaný tovar. Záručné podmienky a reklamačný poriadok sa riadia príslušnými ustanoveniami zákona č. 250/2007 Z.z., Občiansky zákonník č. 40/1964 Zb. v znení neskorších predpisov, podľa § 422 až § 442 zákona č. 513/1991 Zb. Obchodný zákonník v platnom znení, a Zákona o ochrane spotrebiteľa č 250/2007 Z.z. v znení neskorších predpisov, a to aj vo veciach týmito záručnými podmienkami a reklamačným poriadkom nespomenutých.

Predávajúcim je spoločnosť inSPORTline s.r.o. so sídlom Električná 6471, 911 01 Trenčín, IČO 36311723, zapísaná v obchodnom registri Okresného súdu Trenčín v odd Sro, vložka č. 11888/R.

Adresa predajní:

1. inSPORTline s.r.o., Električná 6471, 911 01 Trenčín, +421 917 864 593, predajnatn@insportline.sk
2. Stores inSPORTline SK s.r.o., Račianska 184/B, 831 54 Bratislava (Rača), +421 917 866 623, predajnaba@insportline.sk
3. Stores inSPORTline SK s.r.o., Trieda generála Ludvíka Svobodu 6/A, 040 22 Košice (Furča), +421 917 866 622, predajnake@insportline.sk

Vzhľadom k platnej právnej úprave sa rozlišuje kupujúci, ktorý je spotrebiteľom a kupujúci, ktorý spotrebiteľom nie je.

„Kupujúci spotrebiteľ“ alebo len „spotrebiteľ“ je osoba, ktorá pri uzatváraní a plnení zmluvy nejedná v rámci svojej obchodnej alebo inej podnikateľskej činnosti.

„Kupujúci, ktorý nie je „spotrebiteľ“, je podnikateľ, ktorý nakupuje výrobky alebo užíva služby za účelom svojho podnikania s týmito výrobkami alebo službami. Tento kupujúci sa riadi rámcovou kúpnu zmluvou a obchodnými podmienkami v rozsahu, ktoré sa ho týkajú a obchodným zákonníkom.

Tieto záručné podmienky a reklamačný poriadok sú nevyhnutnou súčasťou každej kúpnej zmluvy uzatvorenej medzi predávajúcim a kupujúcim. Záručné podmienky a reklamačný poriadok sú platné a záväzné, pokiaľ v kúpnej zmluve alebo v dodatku v tejto zmluvy alebo inej písomnej dohode nebude stranami dohodnuté inak.

Záručné podmienky a záručná doba

Predávajúci poskytuje kupujúcemu záruku na tovar v **dĺžke 24 mesiacov**, u označených fitness modelov bude poskytovaná **záručná lehota 120 mesiacov na rám (platí na výrobky zakúpené od 13.3.2017)** a 24 mesiacov na ostatné komponenty na 1 ks fitness zariadenia. Na označené moto výrobky značky W-TEC bude poskytovaná **rozšírená záručná lehota 36 mesiacov**. Záruka sa vzťahuje iba na výrobné vady. Zákonná dĺžka záruky poskytovaná spotrebiteľovi nie je týmto dotknutá.

Zárukou za akosť preberá predávajúci záväzok, že dodaný tovar bude po určitú dobu spôsobilý pre použitie k obvyklému, príp. zmluvnému účelu a že si zachová obvyklé, príp. zmluvné vlastnosti.

Batéria

Záruka 6 mesiacov na životnosť batérie - menovitá kapacita batérie neklesne pod 70% svojej celkovej kapacity v priebehu 6 mesiacov od predaja produktu.

Záručné podmienky sa nevzťahujú na poruchy vzniknuté (ak je možné aplikovať na zakúpený produkt):

- zavinením používateľa tj. poškodenie výrobku nesprávnou montážou, manipuláciou a neodborným repasom,
- nesprávnou údržbou,
- mechanickým poškodením,
- opotrebením dielov pri bežnom používaní,
- neodvratnou udalosťou, živelnou pohromou,
- neodbornými zásahmi,
- nesprávnym zaobchádzaním alebo nevhodným umiestnením, vplyvom nízkej alebo vysokej teploty, pôsobením vody, neúmerným tlakom a nárazmi, úmyselne pozmeneným designom, tvarom alebo rozmermi,

- nesprávnym použitím tovaru, ktorý je v rozpore s kategorizáciou produktu (HC, HA – na domáce používanie: SC, S – na komerčné používanie).

Upozornenie:

- 1) v dobe záruky budú odstránené všetky poruchy výrobku spôsobené výrobnou poruchou alebo chybným materiálom výrobku tak, aby vec mohla byť riadne používaná.
- 2) reklamácia sa uplatňuje zásadne písomne s presným popisom o chybe a potvrdeným dokladom o zakúpení.
- 3) záruka sa uplatňuje u výrobcu: inSPORTline s.r.o., Električná 6471, 911 01 Trenčín, v predajni v ktorej ste tovar zakúpili alebo u organizácie, v ktorej bol výrobok zakúpený.

Reklamačný poriadok – reklamácia tovaru

Kupujúci je povinný tovar, dodaný predávajúcim skontrolovať čo najskôr po prechode nebezpečia škody na tovar, resp. po jeho dodaní. Prehliadku musí kupujúci vykonať tak, aby zistil všetky poruchy, ktoré je možné pri primeranej odbornej prehliadke zistiť.

Pri reklamacii tovaru je kupujúci povinný na žiadosť predávajúceho preukázať nákup a oprávnenosť reklamácie faktúrou alebo dodacím listom s uvedeným výrobným (sériovým) číslom, prípadne tými istými dokladmi bez sériového čísla. Ak nepreukáže kupujúci oprávnenosť reklamácie týmito dokladmi, má predávajúci právo reklamáciu odmietnuť.

Pokiaľ kupujúci oznámi poruchu, na ktorú sa nevzťahuje záruka (napr. neboli splnené podmienky záruky, porucha bola nahlásená omylom apod.), je predávajúci oprávnený požadovať plnú úhradu nákladov, ktoré vznikli v súvislosti s odstraňovaním poruchy takto oznámenej kupujúci. Kalkulácia servisného zásahu bude v tomto prípade vychádzať z platného cenníku pracovných výkonov a nákladov na dopravu.

Pokiaľ predávajúci zistí (testovaním), že reklamovaný výrobok nie je chybný, považuje sa reklamácia za neoprávnenú. Predávajúci si vyhradzuje právo požadovať úhradu nákladov, ktoré vznikli v súvislosti s neoprávnenou reklamáciou.

V prípade, že kupujúci reklamuje poruchy tovaru, na ktoré sa vzťahuje záruka podľa platných záručných podmienok predávajúceho, vykoná predávajúci odstránenie poruchy formou opravy, prípadne výmeny chybného dielu alebo zariadenia za bezporuchové. Predávajúci je so súhlasom kupujúceho oprávnený dodať výmenou za chybný tovar iný tovar plne funkčne kompatibilný, ale minimálne rovnakých alebo lepších technických parametrov. Voľba ohľadne spôsobu vybavenia reklamácie podľa tohto odstavca náleží predávajúcemu.

Predávajúci vybaví reklamáciu najneskôr do 30 kalendárnych dní od doručenia chybného tovaru, pokiaľ nebude dohodnutá dlhšia lehota. Za deň vybavenia sa považuje deň, kedy bol opravený alebo vymenený tovar prebraný kupujúcim. Ak nie je predávajúci s ohľadom na charakter vady schopný vybaviť reklamáciu v uvedenej lehote, dohodne s kupujúcim náhradné riešenie. Pokiaľ k takej dohode nedôjde, je predávajúci povinný poskytnúť kupujúcemu finančnú náhradu formou dobropisu.

CZ
SEVEN SPORT s.r.o.

Sídlo: Strakonická 1151/2c, Praha 5, 150 00, ČR
Centrála: Dělnická 957, Vítkov, 749 01
Reklamáce a servis: Čermenská 486, Vítkov 749 01

IČO: 26847264
DIČ: CZ26847264

Tel: +420 556 300 970
Mail: eshop@insportline.cz
reklamace@insportline.cz
servis@insportline.cz

Web: www.inSPORTline.cz

SK
inSPORTline s.r.o.

Centrála, reklamácie, servis: Električná 6471, Trenčín 911 01, SK

IČO: 36311723
DIČ: SK2020177082

Tel.: +421 917 700 098
Mail: objednavky@insportline.sk
reklamacie@insportline.sk
servis@insportline.sk

Web: www.inSPORTline.sk

Reklamácia tovaru



Vrátenie a výmena tovaru

