

Qeridoo

Q8-20
Q9-20
Q8S-20
Q9S-20

Kidgoo1 2020

Kidgoo2 2020



Tento výrobok spĺňa všetky bezpečnostno-technické požiadavky európskej normy pre bicykle a prívesy pre bicykle (DIN EN 15918).



Záruka výrobcu



Tip!

Uistite sa, že získate našu exkluzívnu záruku. Stačí si zaregistrovať váš nový vozík Qeridoo online na adrese: herstellergarantie.qeridoo.de.

Ďalšie informácie o záruke výrobcu nájdete v časti: **Záručné podmienky na strane 35**.



Certifikáty

kočičky EN 1888. Naše detské prívesy za bicykle spĺňajú tiež všetky emisné limity požadované európskymi bezpečnostnými normami. Dodržiavanie zákonných hodnôt škodlivých látok pre všetky textilie pre rok 2007 tiež pravidelne kontrolujú nezávislé skúšobné ústavy, ako je TÜV. Riadenie kvality je certifikované podľa ISO 9001.

Skúšky na škodlivé látky

Chemické testy

- » REACH (zoznam SVHC)
- » PAK
- » Rozpuštné ťažké kovy
- » Alergény
- » Formaldehyd
- » Spomaľovače horenia
- » Zmäkčovadlá
- » Trecie / potné / sliny / farebný lesk
- » Chlórované parafíny s krátkym reťazcom
- » Organocínité zlúčeniny
- » Azo farbivá



Dokumentácia



Pozor!

Vyhĺasenia v tejto dokumentácii nemožno interpretovať ako uistenie o konkrétnej vlastnosti výrobku. Napriek všetkej snahe vyhnúť sa technickým nepresnostiam alebo opomenutím, nie je možné úplne vylúčiť možnosť ich vzniku. Ak to bude nutné, jednotlivé časti informácií je možné okamžite a bez zvláštneho upozornenia meniť.

Túto dokumentáciu si môžete objednať u spoločnosti Qeridoo GmbH v iných jazykoch alebo si ju môžete stiahnuť na adrese na našom webe, ak je už k dispozícii. Navštívte nás na adrese: www.qeridoo.de

Autorské práva

Všetky práva na dokumentáciu zostávajú u spoločnosti Qeridoo GmbH. Texty, hodnoty a ilustrácie nesmú byť kopírované, distribuované, používané pre konkurenčné účely alebo odovzdávané na ostatné. Pokiaľ sú v tejto dokumentácii použité iné názvy produktov, musia byť zvyčajne považované za registrované ochranné známky príslušného výrobcu.

Výslovnosť a význam

Výraz Qeridoo bol odvodený od španielskeho querido, ktoré znamená: mať rád alebo milovať. A to je presne to, čo robíme. Milujeme naše výrobky.

Qeridoo
Qeridoo - ke'ri.do

Úvod	4	Zaistenie kolesa (režim Rýchla chôdza)	22
Správne použitie	4	Montáž ťažnej tyče	22
Limity výkonu	4	Používanie vlajky	22
Veľkosť	5	Pripevnenie remienka na ruku	22
Poznámky k užívateľskej príručke	5	Nasadenie päťbodového bezpečnostného pásu	22
Bezpečnostné pokyny	6	Zaistenie nákladu	23
Užívateľia	6	Nakladanie batožiny	23
Podmienky použitia	6	Nakladanie úložného priestoru	23
Pasažier	7	Použitie vonkajšieho vrecka	23
Ťažné vozidlo (režim Prívesu za bicykel)	7	Použitie držiakov nápojov	23
Údržba a skladovanie	7	Nastupovanie detí	23
Jazda na bicykli s vozíkom	8	Príprava kabíny	23
Dodatočná šírka	8	Usadenie detí	23
Dodatočná hmotnosť	8	Zapínanie dieťaťa	24
Opatrná jazda	8	Kontrola rozloženia hmotnosti a zaťaženia	
Zoznámenie s výrobkom	9	ťažného zariadenia	26
Obsah balenia	9	Kontrola zaťaženia ťažného zariadenia	26
Komponenty a ovládacie prvky	10	Zmena zaťaženia ťažnej tyče	26
Bočný pohľad	10	Celková hmotnosť je príliš vysoká	26
Pohľad zozadu	11	Pripojenie vozíka za bicykel	27
Montáž	12	Odpojenie vozíka	27
Vybalenie obsahu	12	Používanie komfortných funkcií	28
Rozloženie kabíny	12	Používanie vetračích prvkov	28
Namontujte bočné tyče	13	Nastavenie krytu 3 v 1	28
Variant 1: Bočná lišta nie je predmontovaná	13	Skrýtie krytu 3v1	28
Variant 2: Bočná lišta je vopred namontovaná v prednej časti	13	Použitie slnečnej clony	28
Montáž nápravy	13	Používanie vetračích okien	29
Montáž brzdového pedála	14	Nastavenie odpruženia	29
Montáž diskovej brzdy (Kidgoo Sport)	14	Skladovanie	30
Montáž kolies	14	Starostlivosť a údržba	31
Inštalácia chrániča kolesa a krytky lístkového odpruženia	14	Starostlivosť	31
Montáž chráničov hlavy	15	Po každom použití	31
Montáž rukoväte	15	Po použití v drsných poveternostných podmienkach	31
Dotiahnutie operadla	16	Ak sa nepoužíva	32
Montáž vlajky	16	Intervaly údržby	32
Montáž uzamykacieho tlačidla k úchytky ťažnej tyče	16	Pred každou jazdou	32
Voliteľné montážne kroky	17	Mesačne (alebo každých 200 km)	32
Montáž kolesa kočíka	17	Polročne (alebo každých 500 km)	33
Nastavenie kočíkového kolesa	17	Každé tri roky (alebo každých 3 000 km)	33
Montáž ťažnej tyče	17	Každé štyri roky (alebo každých 5 000 km)	33
Montáž spojky na bicykel	18	Všeobecné pokyny na používanie batérií	33
Montáž zadného svetla	19	Poznámky k likvidácii prázdnych batérií	33
Použitie	20	Informácie o likvidácii starých elektrických a elektronických zariadení	33
Zatiahnutie parkovacej brzdy	20	Dodatok	34
Nastavenie výšky rukoväte	20	Technické údaje	34
Nastavenie režimu	21	Záručné podmienky	35
Nastavenie kočíkového kolesa	22	Informácie o podpore	36
Demontáž kočíkového kolieska (režim Prívesu za bicykel)	22	Náhradné diely	37
Nastavenie kolieska tak, aby voľne zatáčalo (režim Kočík)	22	Diely rámu	37
		Ostatné náhradné diely	38

Správne použitie

Kidgoo bol navrhnutý ako vozík za bicykle. Možno však použiť ako kočík a ako športový kočík pre rýchlu chôdzu a beh. V režime Prívesu za bicykel pripojte pomocou ťažného zariadenia a spojky k vhodnému dopravnému prostriedku (bicykel alebo elektrobicykel s maximálnou rýchlosťou 25 km/h). S pripojeným kočíkovým kolieskom môže byť Kidgoo používaný ako kočík. S pripojeným bežeckým kolieskom (nie je súčasťou balenia) môže byť požívaný ako kočík pre rýchlu chôdzu alebo beh.

Kidgoo je k dispozícii ako jednomiestny (Kidgoo1) alebo ako dvojmiestny (Kidgoo2) a mal by byť použitý výhradne pre súkromnú dopravu pre jedno alebo dve deti na spevnených trasách. Môžete tiež prevážať batožinu v priestoroch určených na tento účel za predpokladu, že dodržíte prípustné hmotnostné limity a bezpečne uložíte batožinu tak, aby náklad bol rovnomerne rozložený.

Počas jazdy musí byť každé dieťa zabezpečené v sedadle bezpečnostným pásom. Ak prepravujete iba jedno dieťa, musí zaujať správne sedadlo oproti kormidelníku.

Kidgoo spĺňa všetky bezpečnostné požiadavky európskej normy pre bicykle a prívesy na bicykle (DIN EN 15918). Zohľadnený bol tiež štandard pre kočíky EN 1888. V režime Prívesu za bicykel musí zadné svetlo byť inštalované v súlade s predpismi o cestnej premávke a byť používané v tme alebo pri zlej viditeľnosti.

Pred použitím vozíka Kidgoo skontrolujte, aké miestne predpisy platia a ako možno produkt používať.

Nesmie sa používať na nespevnenom povrchu, na prepravu batožiny v priestore pre cestujúcich, na prepravu zvierat alebo pre komerčné použitie. Je nevyhnutné dodržiavať limitné hodnoty uvedené v kapitole Limity výkonu na strane 4 a skontrolovať ich pred každou cestou. Vo všetkých prípadoch je jazdec tiahnuci vozík alebo osoba, ktorá ho tlačí ako kočík, zodpovedná za správne používanie a spôsobilosť na prevádzku.

Limity výkonu

Kidgoo je možné bezpečne používať, iba ak pozorne sledujete a dodržiavate nasledujúce prevádzkové limity v každom režime:

Požiadavky na cestujúcich	Kidgoo1	Kidgoo2
Hmotnosť		
Prípustná celková hmotnosť (Kidgoo + deti + batožina)	50 kg	60 kg
Prípustné užitočné zaťaženie (deti + batožina)	33 kg	41,5 kg
Maximálna celková hmotnosť dvoch detí	-	41,5 kg
Maximálna hmotnosť na dieťa	22 kg	22 kg
Úložný priestor	5 kg	5 kg
Vek		
Minimálny vek (bez príslušenstva) Dieťa musí byť schopné sedieť samostatne. Pre deti vo veku do do 18 mesiacov, odporúčame použiť komfortnú vložku.	6 mesiacov	6 mesiacov
Minimálny vek (s príslušenstvom)	1. mesiac	1. mesiac
Maximálny vek	6 rokov	6 rokov
Veľkosť		
Maximálna výška	116,5 cm	116,5 cm

Ak sa používa príslušenstvo, musí byť odpočítané od užitočného zaťaženia. Hmotnosť prázdneho prívesu s inštalovaným príslušenstvom plus užitočné zaťaženie nesmie prekročiť prípustnú celkovú nosnosť.

Veľkosť

Deti môžu byť prepravované do maximálnej veľkosti 116,5 cm.

Pre režim Príves za bicykel platia nasledujúce dodatočné obmedzenia:

Požiadavky na ťažné zariadenie	Kidgoo1 a Kidgoo2
Prípustný rozsah zaťaženia ťažného zariadenia (na vrecku spojky ťažného zariadenia)	0 – 8 kg
Minimálna teplota okolia	-10° C
Požiadavky na ťažné vozidlo	Kidgoo1 a Kidgoo2
Typ vozidla	bicykel, elektrobicykel (podporované až 25 km/h)
Maximálna prípustná rýchlosť	25 km/h; v zákrutách max. 7 km/h (cca rýchlosť chôdze)
Veľkosť zadného kolesa	25" – 29"

Poznámky k užívateľskej príručke

Táto užívateľská príručka vám poskytuje informácie o všetkých technických a bezpečnostných aspektoch, ktoré potrebujete pre montáž, používanie a údržbu vozíka Kidgoo.

- » Prečítajte si celú používateľskú príručku.
- » Využite užívateľskú príručku a poskytnite pokyny všetkým užívateľom.
- » Užívateľskú príručku majte vždy v blízkosti vozíka Kidgoo.



Nebezpečenstvo!

Identifikuje upozornenia týkajúce sa vysokého rizika nebezpečenstva. Označuje možné nebezpečenstvá, ktoré môžu viesť k zraneniu pri nedodržíaní pokynov.



Pozor!

Identifikuje upozornenia týkajúce sa stredného rizika nebezpečenstva. Označuje možné nebezpečenstvá, ktoré môžu viesť ku škodám na majetku pri nedodržíaní pokynov.



Tip!

Identifikuje dôležité informácie vzťahujúce sa k aktuálnemu predmetu. Označuje alternatívne akcie, ďalšie informačné zdroje alebo užitočné tipy.

Všetky uvedené polohy (ľavá, pravá, predná, zadná, horná, dolná atď.) sa vzťahujú k perspektíve stojaceho diváka za tlačnou rukoväťou a pri pohľade v smere jazdy. Ťažná tyč je preto vpredu a rukoväť vzadu.

V tejto užívateľskej príručke slovo užívateľ označuje osobu, ktorá prepravuje deti vozíkom Kidgoo a robí potrebné úpravy na vozíku a bicykli.

Táto užívateľská príručka platí pre Kidgoo1 i Kidgoo2.



Nebezpečenstvo!

Pozorne si prečítajte nižšie uvedené pokyny. Bezpečnostné a preventívne predpisy platné vo vašom regióne a zákonné pravidlá, ako napr. dopravné predpisy a pravidlá cestnej premávky platia a majú prednosť v prípadoch pochybností.

Uistite sa, že Kidgoo používajú len osoby vhodné pre jeho prevádzku, ako je definované nižšie. Používatelia si musia túto užívateľskú príručku prečítať a porozumieť jej v plnom rozsahu.



Pozor!

Kidgoo nie je hračkou a nesmie byť ako taký zneužívaný. To znamená, že nie je prípustné pripievať Kidgoo za detský bicykel.

Užívatelia

- » Užívatelia sú definovaní ako nasledujúce osoby:
 - Každá osoba, ktorá vykonáva montážne práce na vozíku alebo mení jeho nastavenia.
 - Jazdec ťažného vozidla v režime Príves za bicykel.
 - Prevádzkovateľ v režime Kočík alebo Športový kočík.
- » Užívateľ musí mať najmenej 16 rokov a musí byť dostatočne duševne zrelý, aby mohol používať Kidgoo a transportovať deti.
- » V režime Kočík je prevádzka mladšej osoby povolená, ak je pod dohľadom osoby, ktorá spĺňa vyššie uvedené požiadavky.
- » Užívateľ je vždy zodpovedný za správne používanie a spôsobilosť vozíka Kidgoo pre prevádzku na ceste.

Podmienky použitia

- » Kidgoo nesmie byť používaný pre komerčné účely.
- » Pred prvým použitím skontrolujte pevné utiahnutie skrutkových spojov. Najmä držiak ťažnej tyče, výplety a pevné osi kolies musia byť pred použitím skontrolované.
- » Pred každou jazdou skontrolujte, či je Kidgoo v správnom a technicky bezchybnom stave. Vykonajte vizuálnu kontrolu, a najmä venujte pozornosť pokynom a kontrolným zoznamom uvedeným v kapitole Intervaly údržby na strane 29. Poznámky v kapitole Pred každou jazdou a Mesačne (alebo každých 200 km) platia aj pre prvé použitie vozíka Kidgoo.
- » Ak cestujete cez hranice štátu alebo ak chcete vziať Kidgoo so sebou na výlety do zahraničia, informujte sa aj o pravidlách a dopravných predpisoch pre konkrétnu krajinu.
- » Pred každou jazdou sa uistite, že boli splnené požiadavky pre konkrétny režim. Dbajte najmä na tabuľku a pokyny v kapitole Nastavenie režimu na strane 21.
- » V režime Prívesu za bicykel musí byť zadné svetlo umiestnené na ľavej strane rukoväti v súlade s miestnymi predpismi pre cestnú prevádzku a pre jazdu v tme alebo pri zhoršenej viditeľnosti.
- » Pred každou jazdou uzavrite vnútornú časť vrchlíka 3 v 1, aby integrovaná sieť proti hmyzu chránila deti pred hmyzom a malými kameňmi. V prevádzke by mala byť uzavretá aj ochranná strieška a otvorené ventilačné okno pre zabezpečenie ochrany pred výfukovými plynmi.

Pasažier

- » Kidgoo1 môže prevážať jedno dieťa a Kidgoo2 môže prevážať jedno alebo dve deti vo veku od 6 mesiacov do 6 rokov. Pre zaistenie detí mladších ako 6 mesiacov alebo pre tých, ktorí nemôžu sedieť sami vzpriamene, musí byť použité špeciálne príslušenstvo, pozri www.qeridoo.de/zubehoer.
- » Aby deti mali vo všetkých situáciách dostatočný priestor, nesmú byť vyššie ako 116,5 cm.
- » Každé dieťa musí byť riadne upevnené pomocou päťbodového bezpečnostného pásu.
- » Deti musia na každej jazde nosiť cyklistické prilby. To sa tiež odporúča pre jazdcov na bicykli v režime Príves za bicykel, za účelom dávania dobrého príkladu deťom.
- » Pred každou cestou vysvetlite deťom, že sa musia správne správať. Odopínanie bezpečnostného pásu, nadmerné húpanie alebo vyklápanie musí byť prísne zakázané.
- » Uistite sa, že kabína je dobre vetraná a že deti nosia oblečenie vhodné pre dané poveternostné podmienky a vnútornú teplotu v kabíne.
- » Nikdy nenechávajte deti vo voziku bez dozoru a uistite sa, že sa cítia pohodlne.
- » Počas dlhých ciest pravidelne zastavujte, aby ste dali deťom príležitosť dostať sa von a pohybovať sa. Uistite sa, že pijú dostatočné množstvo tekutín a že sa v kabíne kočíku neprehrievajú.



Ťažné vozidlo (režim Prívesu za bicykel)

- » Ako ťažné vozidlo nie je dovolené používať vozidlá, ktoré musia byť registrované ako sú motorové elektrické bicykle s podporou pre rýchlosti do 45 km/h, elektrobicykle čipované alebo vozidlá so spaľovacím motorom.
- » Upozorňujeme, že prívesy na bicykle ťahané elektricky poháňanými kolesami (EPAC) môžu byť obmedzené zákonom.
- » Bicykel alebo elektrobicykel (s podporou pre rýchlosti do 25 km/h) musí byť technicky spôsobilý a vhodný pre ťahanie nákladu v súlade s prípustnou celkovou hmotnosťou. Maximálna prípustná celková nosnosť je uvedená v kapitole Limity výkonu na strane 4. Podrobnosti si tiež prečítajte v návode na obsluhu k ťažnému vozidlu alebo sa obráťte na špecializovaného predajcu, aby vykonal vhodnú kontrolu.
- » Pred každou jazdou otestujte funkciu brzd, brzdových obložení a pneumatík bicykla a skontrolujte ich opotrebenie. Skontrolujte, či je spojka bezpečná.
- » Na prepravu cestujúcich by mal byť bicykel vybavený spätným zrkadlom. Fungujúce svetla spĺňajúce predpisy cestnej premávky sú povinné pre cesty v tme alebo za podmienok so zhoršenou viditeľnosťou.

Údržba a skladovanie

- » Dodržujte všetky pokyny týkajúce sa starostlivosti a údržby vozíka Kidgoo a dodržujte uvedené intervaly údržby, pozri Starostlivosť a údržba na strane 31.
- » Inštalujte a používajte iba originálne príslušenstvo a náhradné diely vyrobené alebo odporúčané spoločnosťou Qeridoo. Používanie iných produktov zbavuje výrobcu zodpovednosti.
- » Robte iba konštrukčné úpravy alebo rozšírenia vozíka schváleným príslušenstvom a v súlade s montážnymi pokynmi. Akákoľvek ďalšia manipulácia, ktorá nie je vyložené písomne schválená výrobcom, zbavuje výrobcu zodpovednosti v prípade nehody a závady.
- » Postupujte podľa pokynov v kapitole Skladovanie na strane 31, aby ste správne uložili vozík Kidgoo, keď nie je v prevádzke.

Jazda na bicykli s vozíkom

Spôsob, akým sa bicykel pohybuje, sa pri ťahaní prívěsu významne mení, a to najmä pri brzdení a zatáčaní. S ohľadom na to venujte pozornosť nasledujúcemu:

- » Pred jazdou na ceste si precvičte jazdu na bicykli s prívěsom.
- » Neprenášajte vo vozíku deti, kým sa neobeznámíte s rôznymi jazdnými vlastnosťami v teréne.
- » Myslite na bezpečnosť detí, kedykoľvek idete, a vždy prispôbte svoju jazdu a rýchlosť miestnym podmienkam a nikdy nezabudnite, že ťaháte prívěs.

Dodatočná šírka

- » Dve bočné kolesá vozíka Kidgoo bežia mimo obvyklú stopu bicykla. Na všetkých trasách, najmä tam, kde existujú prekážky a výmole, pamätajte, že pre bezpečnú jazdu budete vždy potrebovať dodatočný priestor.
- » Kidgoo1 je 67 cm široký a Kidgoo2 je široký 81 cm. Udržujte dostatočnú vzdialenosť od prekážky a vyhnite sa príliš úzkym trasám. Vždy prechádzajte úzke miesta a zákruty pomaly.
- » Bicykel a prívěs majú spolu celkovú dĺžku najmenej 2,5 m. Prechádzajte zákruty väčšími oblúkmi ako zvyčajne a majte na pamäti extra priestor potrebný pre vnútorné koleso Kidgoo.

Dodatočná hmotnosť

- » Pri plnom zaťažení váži Kidgoo až 50 kg a Kidgoo2 váži až 60 kg, bicykel sa tak musí okrem vlastnej hmotnosti a hmotnosti jazdca, brzdenia a držania stopy, vysporiadať s nasledujúcimi faktormi:
 - Trhavé ťahanie a brzdenie - spôsobuje vysoké zaťaženie na spojke a ťažnej tyči, a tým zvyšuje ich opotrebenie.
 - Dlhšie brzdné dráhy - brzdenie je oveľa dlhšie a napätie na brzdovom obložení je väčšie. Brzdná dráha sa ďalej zväčšuje pri jazde na mokrom povrchu a z kopca.
 - Počas brzdenia, najmä v zákrutách, sa prívěs môže kymácať alebo tlačiť na zadné koleso bicykla a znížiť jeho trakciu.
 - Vysoká odstredivá sila v zákrutách môže viesť k prevráteniu prívěsu na stranu.
- » Neprekračujte maximálnu povolenú rýchlosť 25 km/h a vyhýbajte sa jazde pod uhlom.
- » Jazdite z kopca a skrz zákruty rýchlosťou chôdze (max. 7 km/h), aby ste vylúčili nadmerné odstredivé sily.

Opatrná jazda

- » Vždy jazdite opatrne a snažte sa predvídať.
- » Brzdite včas, než vojdete do zákrut, križovatiek, prekážok atď.
- » Nerovnomerné povrchy vždy prechádzajte pomaly. Vyhnite sa schodom, eskalátorom a veľmi strmým úsekom.
- » Zostúpte z bicykla pred obrubníkom a pomaly na neho choďte.



Nebezpečenstvo!

Nedodržanie vyššie uvedených bezpečnostných pokynov môže viesť k poškodeniu majetku a zraneniu.

Obsah balenia



- 01 Vlajka s 2-dielnou paličkou a spojka
- 02 Ťažná tyč so spojkou a zaisťovacím popruhom
- 03 Rukoväť s popruhom
- 04 Kabína so sedadlami a päťbodové bezpečnostné pásy
- 05 Chránič kolesa (2x)
- 06 Chránič hlavy (2x)
- 07 2 kolesá
- 08 Kočíkové koliesko
- 09 Krytka lístkového pruženia (2x)
- 10 Náprava
- 11 1 opierka (Kidgoo1) alebo 2 opierky (Kidgoo2)
- 12 Svetlo (StVZO – kompatibilné)
- 13 Skrutky a náradie
- 15 Zamykacie tlačidlo
- 14 Brzda (iba pre Kidgoo Sport)

* Predmontované na prístroji Kidgoo1.

Obsah balenia zahŕňa niektoré vopred pripravené funkčné časti vozíka Kidgoo.

- » Rozbaľte všetky dodané diely a položte ich na čistý povrch.
- » Skontrolujte obsah balenia podľa zoznamu.

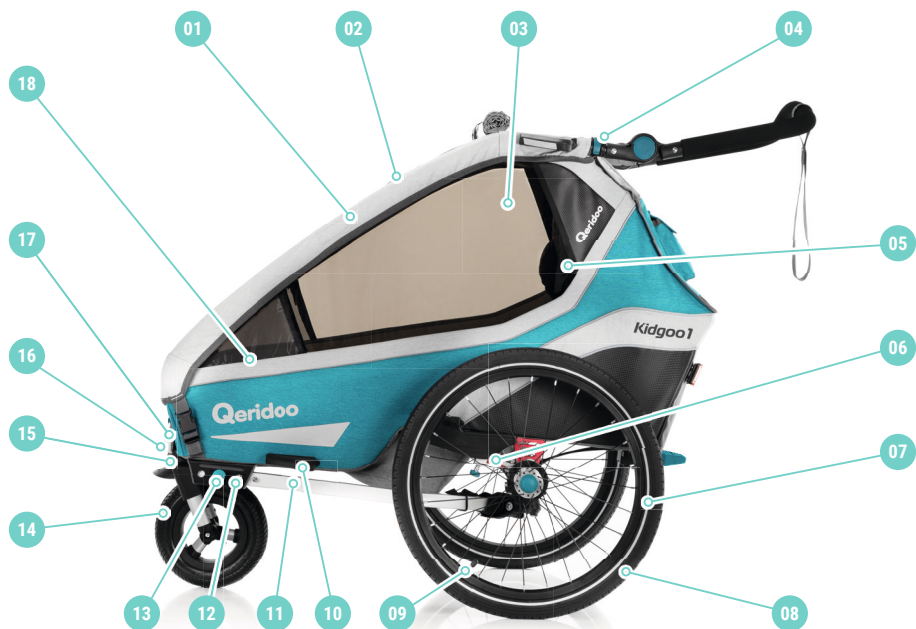


Pozor!

Pokiaľ niektoré súčasti chýbajú alebo ak zistíte, že výrobok je poškodený, prečítajte si Informácie o podpore na strane 36.

Komponenty a ovládacie prvky

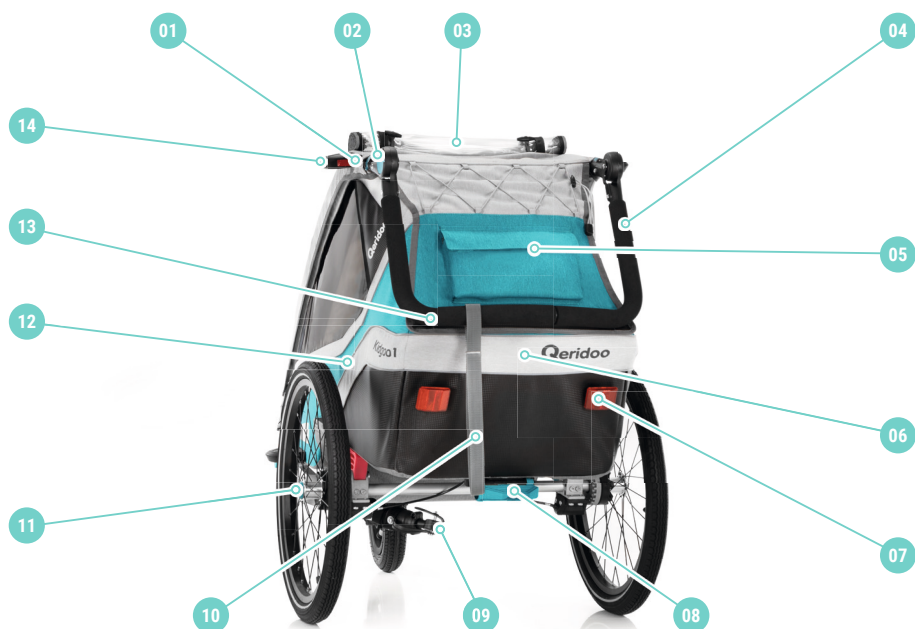
Bočný pohľad



- 01 Kabína (rám vyrobený z hliníkových rúrok s poťahom odolným proti poveternostným vplyvom)
- 02 Kabína 3 v 1 pre ochranu pred hmyzom a striekajúcou vodou s integrovanou slnečnou clonou, možno zložiť
- 03 Bočné okno
- 04 Rýchle uvoľnenie rukoväte
- 05 Sedadlá s 5bodovým bezpečnostnými pásmi a opierky hlavy
- 06 Listové odpruženie
- 07 Reflexný prúžok
- 08 20" koleso s násuvnou osou
- 09 Vzduchový ventil (autoventil)
- 10 Chránič kolies
- 11 Ťažné zariadenie (tyč) pre režim Prívesu za bicykel
- 12 Držiak ťažného zariadenia
- 13 Zamykacie tlačidlo
- 14 Odnímateľné kočíkové koliesko
- 15 Upevnenie kolieska na rám kabíny
- 16 Aretácia kolieska s 3 režimmi:
Režim Kočík: koliesko zatáča
Režim Športový kočík: Koliesko smeruje len dopredu
Režim Príves za bicykel: Koliesko je demontované
- 17 Predná odrazka, biela
- 18 Úložný priestor

Komponenty a ovládacie prvky

Pohľad zozadu



01 Očko naripevnenie vlajky

02 Tlačidlo pre nastavenie výšky rukoväte

03 Ochranný vodeodolný poťah

04 Rukoväť s nastaviteľnou výškou s ručnou parkovacou brzdou

05 Úložné vrecko

06 Úložný priestor za sedačkami, dostupný zvonku

07 Zadná odrazka, červená

08 Parkovacia brzda

09 Spojka so závlačkou a bezpečnostný popruh

10 Popruh na ruky pre režim kočík

11 Gumový uzáver pre uvoľnenie zasunutej nápravy

12 Reflexné švy v látkovom poťahu

13 Zadné svetlo (voliteľné)

14 Chránič hlavy

Nižšie nájdete všetky informácie, ktoré sú nutné na správne zostavenie vozíka Kidgoo.

- » Uistite sa, že máte dostatok miesta pre jeho montáž. Tiež venujte pozornosť šírke dverí v mieste inštalácie: Kidgoo1 je široký 67 cm s namontovanými krytmi kolies a Kidgoo2 je široký 81 cm.
- » Majte pripravený imbusový kľúč veľkosti 4.
- » Postupujte podľa pokynov krok za krokom.
- » Ak je to nutné, naskenujte QR kód a sledujte video s montážou na internete.
- » Naše video návody nájdete na našom kanáli YouTube www.youtube.com/user/Querido0



Nebezpečenstvo!

Nikdy nerobte montáž, ak sú v kabíne deti. Držte deti mimo dosah počas montáže. Pri manipulácii s pohyblivými komponentmi sa uistite, že nehrozí zachytenie rúk alebo prstov. Pred prvým použitím skontrolujte všetky skrutkové a zástrčné spoje a ich funkčnosť.

Vybalenie obsahu

- » Odstráňte obalový materiál a všetky ochranné viečka a zlikvidujte ich v súlade s environmentálnymi pokynmi, ktoré platia vo vašom regióne.
- » Odrežte káblové spony na spodnej strane kabíny.
- » Pred zostavením dielov si prečítajte kapitolu Montáž na strane 12.

Rozloženie kabíny

- » Nerozloženú kabínu umiestnite do priestoru montáže.
- » Postavte sa za kabínu.
- » Potiahnite obe strany zadného rámu nahor.
- » Otvorte veko zadného úložného priestoru.
- » A zatiahnite rovnomerne za zadnú vzperu kým sa neozve zacvaknutie.



Tip!

Vzhľadom k tomu, že poťah tesne obopína rám, môže byť spočiatku zložitejšie veko otvoriť. Postupom času sa poťah trochu natiahne. Aby bolo otváranie jednoduchšie, zatlačte jednou rukou na vrchnú časť rámu, na streche kabíny, zatiaľ čo zatiahnete za skladací mechanizmus.

Krútiace momenty

Odporúčané krútiace momenty nájdete na nasledujúcom odkaze: www.drehmoment.querido0.de

Namontujte bočné tyče

Variant 1: Bočná lišta nie je predmontovaná

- » Zadný koniec bočnej tyče zasuňte do otvoru vodidla bočnej tyče, ktorý je umiestnený pod sklápacím mechanizmom.
- » Predný koniec bočnej lišty priskrutkujte pomocou dodaných čiernych skrutiek s vnútorným šesťhranom.
- » Opakujte postup na druhej strane.



Variant 2: Bočná lišta je vopred namontovaná v prednej časti

- » Zadný koniec bočnej tyče vložte do otvoru vodidla bočnej tyče, ktorý je pod sklápacím mechanizmom.
- » Opakujte postup na druhej strane.

Montáž nápravy

Náprava má nastaviteľné listové odpruženie. Tuhosť odpruženia na oboch stranách môže byť upravená posunutím svorky. Pre podrobnejší popis prejdite k Nastaveniu odpruženia na strane 29.

Namontujte nápravu s listovým odpružením k úchytke odpruženia, ktorá je na kabíne vozíku.

- » Povoľte 4 šesťhranné skrutky na odpruženie.
- » Prispôbte listy odpruženia svorkou tak, aby diery v nich boli nad sebou.
- » Vrúbkovanú skrutku na svorke smeruje po dobu montáže smerom od kabíny.
- » Pridržte nápravu s odpružením u úchytných náprav.
- » Pevne pritiahnite šesťhranné skrutky.
- » Uistite sa, že červené listy odpruženia sú v línii s šedými úchytnými na vozíku, aby bola náprava vycentrovaná.



Tip!

Ak diery na červenom liste odpruženia nesedia k tým na úchytku, povoľte skrutky, ktoré upevňujú odpruženie k náprave. Potom môžete posunúť červenú doštičku a napasovať ju k dieram na úchytku. Nezapodíňte potom opäť pritiahnúť skrutky.

Montáž brzdového pedála

- » Priložte čierne moduly parkovacej brzdy na bočné držiaky na oboch stranách nápravy.
- » Pripevnite moduly štyrmi šesťhrannými skrutkami a podložkami.
- » Potom upevnite brzdú na kovový úchyt v tvare U na zadnej strane kabíny.
- » Vložte 2 dlhé šesťhranné skrutky spolu s podložkou do dier na brzde a poriadne ich utiahnite.



Nebezpečenstvo!

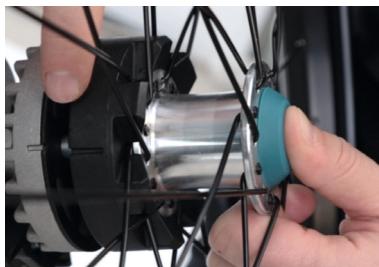
Zvyknite si zaistiť vozík Kidgoo parkovacou brzdou vždy, keď ho zaparkujete, aby sa zabránilo nekontrolovanému rozbehnutiu, pozri Použitie parkovacej brzdy na strane 22.

Montáž diskovej brzdy (Kidgoo Sport)

Riadte sa pokynmi v dodatku manuálu pre montáž diskovej brzdy.

Montáž kolies

- » Odstráňte čierne gumové kryty z koncov náprav.
- » Ľahko nadvihnite kabínu, aby bolo nasadenie kolesa ľahšie.
- » Vložte jedno koleso do nápravy:
 - Držte koleso tak, aby ste mohli palcom stlačiť gumovú krytku na vonkajšej strane náboja kolesa.
 - Zatlačte na gumovú krytku a držte ju, aby sa roztvoril upínací mechanizmus.
 - Zasuňte zasúvaciu nápravu kolesa do držiaka nápravy až na doraz.
 - Uvoľnite gumovú krytku pre zaistenie zasúvacej nápravy.
- » Zatiahnite za koleso a skontrolujte, či je zabezpečené v držiaku nápravy.
- » Rovnakým spôsobom vložte druhé koleso.
- » Skontrolujte, či je v kolesách dostatok vzduchu (odporúčaná tlak vzduchu: 2,5 - 3 bary). Ak je to nutné, použite pre doplnenie vzduchu pumpu určenú pre auto ventily.



Inštalácia chrániča kolesa a krytky lístkového odpruženia

Chránič kolesa na oboch stranách kabíny zabráňuje uviaznutiu kolesa na stĺpoch alebo podobných prekážkach.

Montáž

- » Uistite sa, že máte úchyty pre chrániče kolies pevne utiahnuté na oboch stranách.
- » Nasuňte chránič kola na úchyt ako na obrázku.
- » Uistite sa, že sa upevňovací mechanizmus počuteľne zamkne.
- » Opakujte postup na druhej strane prívesu.
- » Nasuňte krytku odpruženia na úchyt ako na obrázku.
- » Uistite sa, že sa upevňovací mechanizmus počuteľne zamkne.
- » Opakujte postup na druhej strane prívesu.



Montáž chráničov hlavy

Chrániče hlavy slúžia ako dodatočná ochrana v prípade, že sa vozík preklolí.

- » Uistite sa, že máte úchyty pre chrániče hlavy pevne utiahnuté na oboch stranách.
- » Nasuňte chrániče na úchytky tak, ako vidíte na obrázku.
- » Uistite sa, že sa upevňovací mechanizmus počuteľne zamkne.
- » Opakujte postup na druhej strane prívesu.



Montáž rukoväte

Posuvná rukoväť má niekoľko výškových nastavení a používa sa na tlačenie, ťahanie a manévrovanie vozíka Kidgoo. Keď je sklopená smerom dopredu, poskytuje ochranu pri preklopení vozíka a funguje ako chránič hlavy.

- » Pripravte rukoväť jej úplným rozložením. Držte tlačidlá stlačené na oboch stranách, pozrite Nastavenie rukoväte na strane 20.
- » Uvoľnite dva rýchlopínače na ráme kabíny.
- » Vložte rúrkové svorky do rúrky rámu kabíny.
- » Uťahnite rýchlopínačmi.



Pozor!

Pri montáži rukoväte sa uistite, že guľatý kĺb na rukoväti smeruje nahor (pozri Obrázok). Len tak budete môcť nastaviť rukoväť do akejkoľvek pozície.



Nebezpečenstvo!

Uistite sa, že tlačná rukoväť je tiež vždy namontovaná v režime prívesu za bicykel pri každej jazde, ako je znázornené v tabuľke (pozri Nastavenie prevádzkového režimu na strane 21). Len tak je kabína vybavená ďalším ochranným rámom a chráničom hlavy.

Dotiahnutie operadla

Stabilné operadlo je dôležitým bezpečnostným prvkom. Rovnako ako látkový poťah kabíny, je upevnené pod podlahou kabíny pomocou popruhov. Tieto popruhy musia byť vždy utiahnuté, aby zabezpečili bezpečné upevnenie.

- » Kabínu majte vo zvislej polohe a odklopte poťah.
- » Skontrolujte 4 čierne popruhy pod sedačkou a pevne ich utiahnite.
- » Uistite sa, že suché zipsy, ktoré upevňujú boky sedačky k bočnej stene kabíny sú zapnuté.
- » Otvorte veko úložného priestoru a skontrolujte 4 čierne popruhy za sedačkami.
- » Uistite sa, že sú pevne utiahnuté a v prípade potreby všetky popruhy dotiahnite.



Montáž vlajky



Nebezpečenstvo!

Vlajka musí byť vždy namontovaná v režime Prívesu za bicykel. Vozík Kidgoo je inak veľmi nízky a ľahko prehliadnuteľný ostatnými účastníkmi premávky.

Z bezpečnostných dôvodov odporúčame vložiť vlajočku do úchyty tak, aby bola ľahko viditeľná pred každou cestou, vrátane režimu Kočik alebo Rýchla chôdza.

- » Vložte predlžovacú tyč vlajky s pripevneným oranžovým stredovým dielom do otvoru na doštičke lístkového odpruženia.
- » Pretiahnite prúťik s vlajkou skrz pútko na ľavom chrániči hlavy a potom prúťik pripevnite k oranžovému stredovému dielu.
- » Rozbaľte vlajočku tak, aby bola na tyči jasne vidieť.



Montáž uzamykacieho tlačidla k úchytku ťažnej tyče

Zaskrutkujte uzamykacie tlačidlo aj s podložkou do úchyty v ťažnej tyči.



Voliteľné montážne kroky

Montáž kolesa kočíka

Pre režim Kočík potrebujete koliesko pre kočíky. Kočíkové koliesko je spojené priamo so zavesením kolies a je namontované tak, aby sa mohlo otáčať o 360°.

- » Zdvihnite kabínu vpred.
- » Zasuňte kočíkové koliesko do držiaku kolieska na ráme až na doraz, kým nezaznie jasné kliknutie.
- » Skontrolujte, či je v kočíkovom koliesku dostatok vzduchu. (Maximálny tlak vzduchu: 1,9 barov). V prípade potreby použite pumpu pre auto-ventily.



Nastavenie kočíkového kolesa

- » Nastavte požadovaný režim pomocou uvoľňovacieho tlačidla **a** a tlačidla aretácie **b**:
 - Režim Kočík: kočíkové koliesko je otočné o 360°.
 - Režim Rýchla chôdza: koliesko nie je otočné - ide len rovno.
 - Režim Príves za bicykel: Uvoľnite a vytiahnite kočíkové koliesko.



Montáž ťažnej tyče

Ťažné zariadenie potrebujete iba v režime Vozíka za bicykel. Používa sa na pripojenie vozíka Kidgoo za bicykel vybaveným vhodnou spojkou, pozri Pripojenie vozíka k bicyklu na strane 27.

Ťažná tyč je pripevnená k držiaku ťažnej tyče pomocou zaisťovacej skrutky a môže byť použitá v dvoch rôznych polohách:

- » Poloha pripojenia: Ťažná tyč je otočená dopredu.
- » Pohotovostná poloha: Ťažná tyč je otočená dozadu a je nesená pod podlahou kabíny.

V oboch polohách je ťažná tyč tiež zaistená závlačkou.

- » Jednou rukou vytiahnite blokovacie tlačidlo a pridržte ho na mieste.
- » Druhou rukou stlačte predné tlačidlo na ťažnej tyči a odomknite zaisťovaciu skrutku.
- » Pokračujte v stláčaní tlačidla a ťažnú tyč tlačte dopredu, kým nedosiahnete značky v držiaku ťažnej tyče.
- » Uvoľnite tlačidlo na ťažnej tyči tak, aby zaisťovacia skrutka zaistila ťažnú tyč v držiaku ťažnej tyče.
- » Uvoľnite zaisťovaciu skrutku tak, aby vyskočila späť do zatvorenej polohy a zaistila ťažné zariadenie.





Tip!

Ťažnú tyč nemusíte úplne odstrániť. Jednoducho vložte ťažné zariadenie do držiaka ťažného zariadenia zozadu a uložte ho pod podlahu kabíny, pozri Montáž ťažnej tyče na strane 22.

Montáž spojky na bicykel



Nebezpečenstvo!

Uistite sa, že je váš bicykel vhodný pre ťahanie prívesu pre bicykle, pozri Limity výkonu strana 4. Pretože v niektorých prípadoch môže byť potrebné zmeniť nápravu zadného kolesa, je najlepšie konzultovať s vaším špecializovaným predajcom alebo výrobcom bicyklov.



Pozor!

Zaistite koleso tak, aby sa zabránilo prevráteniu, a uistite sa, že zadné koleso nemôže po odskrutkovaní vypadnúť z držiaka nápravy. Použite napr. montážny stojan alebo otočte bicykel hore nohami, aby ste ho mohli umiestniť na jeho sedlo a riadidlá.

- » Pripravte bicykel na montáž spojky odskrutkovaním zadnej osi:
 - Rýchlopínák: Uvoľnite páku rýchlopínacej nápravy a odskrutkujte maticu na druhej strane zadnej osi.
 - Zadná plná os (staršie typy kolies): Odskrutkujte maticu na ľavej strane nápravy zadného kolesa.
- » Namontujte spojku na os zadného kolesa:
 - Umiestnite veľký otvor spojky na ľavú stranu zadnej nápravy tak, aby spojka smerovala von.
 - Zaskrutkujte maticu a mierne ju utiahnite.
 - Vyrovnajte zadné koleso tak, aby sa mohlo voľne otáčať.
 - Zarovnajte spojku tak, aby smerovala vodorovne dozadu.
- » Pevne utiahnite spojku, aby ste zaistili zadné koleso:
 - Rýchlopínacia náprava: Použite dodávaný adaptér pre rýchle uvoľnenie. Uťahnite rukou maticu, kým páku rýchlopínáka nezavriete s adekvátnym tlakom.
 - Zadná plná os (staršie typy kolies): Uťahnite maticu pomocou kľúča. Vždy dodržiavajte miery utiahnutia odporúčané výrobcom bicyklov.





Nebezpečenstvo!

Matica nápravy musí byť utiahnutá, aby bola zabezpečená dostatočná upínacia sila. Preto dodržujte montážne pokyny pre náboj a špecifikácie krútiaceho momentu výrobcu pri utáhovaní matice nápravy.



Pozor!

V dôsledku konštrukcie spojky môže dôjsť k miernemu opotrebeniu vo forme škrabancov v spojení medzi rámom kolesa a spojkou. To nie je dôvod pre reklamáciu.



Nebezpečenstvo!

Pri spojení rámu bicykla a spojky nepoužívajte podložku ani podobné prostriedky, pretože by to mohlo negatívne ovplyvniť stabilitu spojenia.



Tip!

Dodávaná univerzálna spojka je vhodná pre montáž na väčšinu modelov kolies. Ak nesedí na váš bicykel, na nasledujúcich webových stránkach: www.qeridoo.de/kupplungsleitfaden vyhľadajte vhodný adaptér a špeciálne spojky.



Pozor!

Nepoužívajte žiadny nástroj, ktorý bol predtým v kontakte s konvenčnou oceľou. Drobné častice sa môžu preniesť, čo by mohlo viesť ku kontaktnej korózii.

Montáž zadného svetla

V režime Prívesu za bicykel musí byť pri zlej viditeľnosti alebo temnote používané certifikované zadné svetlo.

- » Posuňte rukoväť do najvyššej polohy nad strechou vozíka.
- » Namontujte zadné svetlo nad ľavú rúrkovú objímku rukoväte.



Tip!

Pri práci so zadným svetlom postupujte podľa priložených inštrukcií výrobcu.

Nižšie nájdete všetky informácie pre prispôsobenie vozíka Kidgoo požadovaným režimom a umožnenie použitia všetkých pohodlných funkcií.

Zatiahnutie parkovacej brzdy



Nebezpečenstvo!

Zatiahnite ručnú brzdú, aby ste zabránili neočakávanému pohybu vozíka. Potom nezabudnite vozík odbrzdiť.

- » Postavte sa za kabínu a vozík pevne uchopte za rukoväť.
- » Zošliapnite páku ručnej brzdy nadol, kým nezaznie kliknutie a kolesá sa nezablokujú.
- » Skontrolujte, či bola aktivovaná parkovacia brzda.
- » Pre uvoľnenie brzdy nadvihnite nohou páku brzdy, kým nezaznie kliknutie.



Pozor!

Ak parkovacia brzda nie je správne zaistená, kolesá nie sú zablokované a vozík sa môže rozbehnúť!



Tip!

Brzdový kábel na mieste upevnite pomocou dodaných popruhov na suchý zips v úložnom priestore.

Nastavenie výšky rukoväte

Pomocou dvoch tlačidiel zmeňte výšku rukoväte. Sú označené slovom "PUSH". Rukoväť možno nastaviť do niekoľkých výšok.

- » Stlačte obe tlačidlá a držte ich stlačené, aby sa uvoľnilo nastavenie výšky.
- » Otočte rukoväť do požadovanej výšky.
- » Uvoľnite dve tlačidlá.
- » Posuňte páku mierne nahor alebo nadol, kým výškové nastavenie počuteľne zaskočí.



Nastavenie režimu

Kidgoo môžete použiť v jednom z nasledujúcich režimov:

- » **Režim privesu za bicykel:** Preprava detí vo vozíku za bicyklom alebo elektrobicyklom
- » **Režim kočíka:** Použitie Kidgoo ako u štandardného kočíka
- » **Režim rýchlej chôdze:** Preprava detí vo vozíku, pri rýchlejšej chôdzi alebo turistike

Pre maximálne zaistenie ochrany pri prevrátení sa uistite, že rukoväť v režime vozíku za bicykel je v druhej najbližšej pozícii k streche (pozri obrázok).



Nasledujúca tabuľka ukazuje hlavné nastavenia, ktoré musíte vykonať pre daný režim:

Komponent	Stav komponentu v danom móde		
	Príves za bicykel	Kočík	Rýchla chôdza
Kočíkové koliesko	kompletne demontované	voľne rotujúce	usadené na pevno bez rotácie
Ťažná tyč	smerujúca dopredu	smerujúca dozadu	smerujúca dozadu
Vlajka	musí byť namontovaná	odporúčaná	odporúčaná
Rukoväť	nastavená v hornej pozícii	v pohodlnej pozícii	v pohodlnej pozícii
Pútko na rukoväti	–	musí byť na ruke	musí byť na ruke
5 bodový pás	musí byť upevnený	musí byť upevnený	musí byť upevnený
Zadné svetlo	zapnuté pri zlej viditeľnosti alebo v tme	odporúčané	odporúčané
Koleso	pripojené vhodnou spojkou	–	–



Nebezpečenstvo!

Pred každou jazdou sa uistite, že boli vykonané potrebné úpravy pre konkrétny režim. Podrobnosti nájdete v pokynoch v nasledujúcich častiach.

Nastavenie kočíkového kolesa

V závislosti od režimu musíte vykonať nasledujúce nastavenia.

Demontáž kočíkového kolieska (režim Prívesu za bicykel)

Kočíkové koliesko nesmie byť namontované v režime Prívesu za bicykel, pretože v určitých jazdných situáciách môže spôsobiť vážnu nehodu.

- » Lahko zdvihnite kabínu vpred.
- » Stlačte uvoľňovacie tlačidlo na držiaku kolesa a úplne demontujte kočíkové koliesko.



Tip!

Ukladajte kočíkové koliesko napr. v úložnom priestore, aby ste ho mohli flexibilne používať po dosiahnutí svojej destinácie. Pokyny k opätovnej montáži nájdete v kapitole Inštalácia kočíkového kolieska na strane 17.

Nastavenie kolieska tak, aby voľne zatáčalo (režim Kočík)

Aby bolo možné manévrovať v režime Kočík, musí byť možné, aby sa koleso voľne pohybovalo o 360 °.

- » Stlačením prepínača (aretácia) uvoľníte koliesko.

Zaistenie kolesa (režim Rýchla chôdza)

V režime Rýchla chôdza nesmie byť koliesko v uhle k smeru jazdy a musí sa zablokovat' v polohe priamo vpred, aby nedošlo k náhlemu zablokovaniu.

- » Prepnite prepínač režimu nadol, aby ste sa uistili, že koleso beží rovno.
- » Kočíkové koliesko otočte dozadu, až počuteľne zapadne.

Montáž ťažnej tyče

Ťažná tyč môže byť buď nasmerovaná dopredu do pripojovacej polohy, alebo uskladnená pozdĺžne smerom dozadu tzv. pohotovostná poloha: Dbajte tiež pokyny v kapitole Montáž ťažného zariadenia na strane 17.



Nebezpečenstvo!

Niekoľkokrát oviňte bezpečnostný popruh ťažnej tyče okolo ťažnej tyče tak, aby voľne nevisel v pohotovostnej polohe. Inak by sa mohol zachytiť na prekážkach.

Používanie vlajky

Vlajka musí byť pripojená v režime Príves za bicykel, pozri Vloženie vlajky na strane 16. Z bezpečnostných dôvodov odporúčame voziť vlajku tiež pre ostatné režimy.

Pripevnenie remienka na ruku

V režime Kočík a Rýchla chôdza musí byť pútko pripevnené na zápästí.

Nasadenie päťbodového bezpečnostného pásu

V každom režime musia byť päťbodové bezpečnostné pásy správne nastavené a každé dieťa musí byť pomocou pásov zabezpečené, pozri Zapínanie dieťaťa na strane 24.

Zaistenie nákladu

Nakladanie batožiny

Nakladanie úložného priestoru

- » Pre otvorenie uvoľnite spojovacie magnetické prvky a odklopte veko.
- » Do úložiska ukladajte väčšie predmety, ako sú tašky, hračky alebo bundy.
- » Ak chcete zatvoriť úložný priestor, pretiahnite veko znovu cez rám.

Použitie vonkajšieho vrečka

- » Slúži na skladovanie malých predmetov, ktoré chcete mať na cestách vždy po ruke.
- » V prípade potreby uvoľnite gombíky a odmotajte kryt proti striekajúcej vode.
- » Upevnite kryt proti striekajúcej vode pomocou gombíkov na stranách a naspodku.

Použitie držiakov nápojov

- » Vložte detské fľaše na pitie do držiakov na nápoje v priestore pre nohy v kabíne.



Tip!

Použite vonkajšie vrečko na skladovanie napr. bundy či dáždника, aby ste ich mali vždy po ruke.



Nebezpečenstvo!

Pri nakladaní dbajte na celkovú prípustnú hmotnosť a hmotnostné limity, pozri Limity výkonu na strane 4.

Nastupovanie detí

Príprava kabíny

- » Aktivujte parkovaciu brzdu.
- » Povoľte obe pásy, ktorými je uchytené veko. Veko úplne odkryte.

- » Otvorte požadované bezpečnostné pásy:
 - Stlačením tlačidla uvoľnite západku pásu.
 - Vytiahnite obe úchytky z pracky.
 - Uvoľnite malé zámky, ktoré upevňujú polstrovanie pásov.



Usadenie detí

- » Dieťaťu nasadte vhodnú cyklistickú prilbu alebo použite dostupné nastaviteľné opierky hlavy.
- » Nechajte deti vstúpiť jedno po druhom, alebo ich zdvihnite do kabíny.
- » V prípade potreby nastavte opierky hlavy tak, že ich zaistíte v inej výške pomocou pásov na suchý zips.



Tip!

Vyvážené rozloženie záťaže je obzvlášť dôležité v režime Privesu za bicykel. Ak sa dve deti líšia hmotnosťou, mali by ste dať ťažšie dieťa na pravé sedadlo. To platí aj v prípade, ak prepravujete v zariadení Kidgoo2 iba jedno dieťa.

Zapínanie dieťaťa

- » Zatiahnite za červený popruh k uvoľneniu bezpečnostného pásu, aby ste mohli upraviť jeho dĺžku.
- » Potom, čo upravíte dĺžku popruhov, pomôžte dieťaťu prevliecť ruky bočnými popruhmi päťbodového bezpečnostného pásu.



Tip!

Pri úprave dĺžky pásov sa uistite, že ťaháte iba za pás a nie za jeho polstrovanie. To je pripevnené k opierke.

- » Nastavte bezpečnostný pás, vypchávky a prípadne voliteľnú opierku hlavy podľa veľkosti dieťaťa.
- » Vsuňte kovové jazyčky do pracky tak, aby počuteľne zaklapli.
- » Skontrolujte, či všetky časti päťbodového bezpečnostného pásu správne a pohodlne sedia.
- » Ak sú podložky na 5bodových bezpečnostných pásoch príliš voľné, zapnite malé hrudné pracky (pozri fotografie vyššie). Vždy sa však uistite, že medzi hrudnou prackou a krkom dieťaťa je dostatočná vzdialenosť.
- » Kryt uzavrite a riadne zaistite.





Tip!

Ak je dieťa na päťbodové bezpečnostné pásy príliš malé, odporúčame použiť príslušenstvo, ako je detská sedačka alebo redukcia sedadla, ak je vaše dieťa schopné sedieť vzpriamene.



Nebezpečenstvo!

Pred každou jazdou skontrolujte, či bezpečnostné pásy a úchytky pásov sedia správne. Zlyhanie pásov môže mať za následok vážne alebo smrteľné zranenie v prípade nehody. Začnite s jazdou, iba ak všetky deti majú cyklistickú prilbu alebo používajú výstelku opierky hlavy a sú správne pripútané.

Kontrola rozloženia hmotnosti a zaťaženia ťažného zariadenia

Pre bezpečné zaobchádzanie je dôležité optimálne rozloženie hmotnosti: Ťažisko nákladu by malo vždy ležať na stredu nápravy vozíku. Zaťaženie spojky ťažnou tyčou nesmie byť ani príliš veľké ani príliš nízke.

- » Zaťaženie ťažnej tyče príliš veľké (> 8 kg): Príliš veľké zaťaženie na spojke.
- » Zaťaženie ťažnej tyče príliš nízke (< 0 kg): Vozík by mohol znížiť trakciu zadného kolesa a napr. zdvíhaním spôsobiť nežiaduce situácie v zákrutách.
- » Ťažisko príliš ďaleko od stredu: Pri zaťažení iba jednej strany je pravdepodobnejšie prevrátenie pri zatáčaní.



Nebezpečenstvo!

Rozložte zaťaženie rovnomerne po celej šírke vozíka.

Pred každou jazdou s prívosom skontrolujte zaťaženie ťažnej tyče. Zaťaženie ťažného zariadenia mimo rozsah (= - 8 kg) spôsobuje nežiaduce manipulačný výkon.

Kontrola zaťaženia ťažného zariadenia

Pre meranie zaťaženie ťažnej tyče použite napríklad osobnú váhu:

- » Naložte vozík obvyklým spôsobom a usadte dovnútra dieťa.
- » Nepripájajte vozík k bicyklu.
- » Umiestnite osobnú váhu vedľa ťažného zariadenia.
- » Postavte sa na osobnú váhu a poznačte zobrazenú hmotnosť.
- » Zdvihnite hlavu ťažnej tyče do výšky spojky (cca 35 cm od zeme).
- » Zaťaženie ťažnej tyče sa vypočíta porovnaním aktuálnej nameranej hodnoty s hodnotou nameranou v predošlom kroku.
 - Hmotnosť musí byť rovnaká alebo vyššia ako nameraná hodnota bez oja.
 - Hmotnosť môže byť maximálne o 8 kg väčšia ako nameraná hodnota bez ťažnej tyče.



Zmena zaťaženia ťažnej tyče

Upravte zaťaženie ťažného zariadenia presunutím alebo znížením počtu batožiny:

- » Zaťaženie ťažnej tyče nad 8 kg: Presuňte batožinu dozadu.
- » Zaťaženie ťažnej tyče menšie ako 3 kg: Presuňte batožinu dopredu.

Celková hmotnosť je príliš vysoká

- » Znížte hmotnosť batožiny vo vrecku na drobnosti.
- » Znížte hmotnosť batožiny v úložnom priestore.
- » Uistite sa, že naložený Kidgoo1 váži menej ako 50 kg.
- » Uistite sa, že naložený Kidgoo2 váži menej ako 60 kg.

Pripojenie vozíka za bicykel



Nebezpečenstvo!

Nepripájajte Kidgoo na bicykel, pokiaľ nebudú splnené nasledujúce podmienky:

- » Vozík je plne naložený.
- » Deti majú cyklistickú prilbu alebo používajú opierku hlavy a sú správne pripútané.
- » Kočíkové koleso je demontované.
- » Zaťaženie ťažnej tyče bolo skontrolované a je v prípustnom rozsahu (0 - 8 kg).

- » Vyberte závlačku z ťažnej tyče.
- » Nasuňte ťažné zariadenie na spojku bicykla tak, aby otvory pre závlačku v spojke a ťažnej tyči boli v jednej osi.
- » Zasuňte závlačku do otvoru a zaistite ju.
- » Skontrolujte, či je prepojenie medzi kolesom a ťažným zariadením bezpečné.
- » Pretiahnite bezpečnostný popruh ťažnej tyče cez zadnú stavbu bicykla tak, aby bol vozík bezpečne pripojený k rámu bicykla, pozri obrázok.
- » Upevnite popruh pomocou spony na hlavu ťažnej tyče. Uistite sa, že sa nemôže dostať pri jazde do výpletu zadného kolesa. V prípade potreby obtočte bezpečnostný popruh niekoľkokrát okolo rámu bicykla a upevnite koniec popruhu gumovým krúžkom k ťažnej tyči.



Nebezpečenstvo!

Pred použitím kočíka v režime Prívesu za bicykel sa vždy uistite, že je zapnutý bezpečnostný popruh. Okrem toho musí byť zabezpečené, aby sa bezpečnostný popruh nemohol dostať do pohyblivých častí bicykla.



Nebezpečenstvo!

Ťažné zariadenie vždy pripevnite k rámu bicykla pomocou bezpečnostného popruhu. Ten zabezpečuje, že vozík zostane pripojený, aj keď sa ťažná tyč odpojí od spojky.

Bez ohľadu na to musí byť spojka vždy riadne namontovaná, pripojená k ťažnej tyči a musí byť zaistená závlačkou. Inak sa môže ťažná tyč odpojiť a počas brzdenia zasiahnuť do výpletu zadného kolesa.

Odpojenie vozíka

- » Povoľte bezpečnostný popruh a oviňte ho okolo ťažnej tyče. Upevnite bezpečnostný popruh k ťažnej tyči pomocou pracky.
- » Vyberte závlačku zo spojky a vytiahnite hlavu ťažnej tyče zo spojky.

Použitie

- » Zasuňte závlačku do spojovacej hlavy a zaistite ju.
- » Ťažné zariadenie uložte do pripravenej polohy, ako je popísané v kapitole Montáž ťažnej tyče na strane 17.

Používanie komfortných funkcií

Používanie vetracích prvkov

Nastavenie krytu 3 v 1

Kryt 3 v 1 sa skladá zo siete proti hmyzu, striešky proti zlému počasiu a clonou proti slnku:

- » Vnútná časť krytu 3 v 1 musí byť počas každej cesty uzavretá, pretože sieť proti hmyzu, ktorá je jeho súčasťou, poskytuje ochranu pred hmyzom a malými kameňmi.
- » Vonkajší plášť krytu 3 v 1 sa skladá z odolnej transparentnej plachty a možno ho zrolovať. Poskytuje ochranu pred striekajúcou vodou a silným vetrom a odvádza výfukové plyny z kabíny.

Otvorenie vonkajšieho pláštia 3 v 1:

- » Rozopnite zipsy, ktoré pripájajú striešku proti zlému počasiu k sieti proti hmyzu.
- » Zbalte okennú fóliu a zaistite zvitok hore pomocou dvoch praciek.

Uzavretie vonkajšieho pláštia 3 v 1:

- » Otvorte horné spony a odmotajte striešku cez sieť proti hmyzu.
- » Zatvorte kryt, zapnite bočné zipsy a spodný suchý zips.



Nebezpečenstvo!

Nikdy nejazdite s otvoreným krytom. Minimálne sieť proti hmyzu musí byť uzavretá, aby mohla poskytovať ochranu pred kameňmi. Za zlého počasia alebo za silnej prevádzky tiež zatvorte fóliu okna.

Skrýtie krytu 3v1

- » Zrolujte kryt 3v1
- » Schovajte zrolovaný kryt do vrečka pod strieškou.
- » Použite gombíky na zaistenie vrečka.



Použitie slnečnej clony

Slnečná clona sa nachádza v strieške medzi sieťou proti hmyzu a krytom proti striekajúcej vode. Dĺžka môže byť upravená pomocou suchých zipssov.

- » Zrolujte kryt proti striekajúcej vode.
- » Zrolujte slnečnú clonu do požadovanej dĺžky a zaistite pomocou suchých zipssov.
- » V prípade potreby môžete zrolovať slnečnú clonu kompletne a znovu zavrieť kryt proti striekajúcej vode.



Používanie vetracích okien

Účelom ventilačného okna je zlepšenie cirkulácie vzduchu v kabíne.

Bočné ventilačné okno:

- » Okno otvoríte tak, že uvoľníte suchý zips a okno zrolujete dole.
- » K zatvoreniu okna kryt zaistíte späť suchým zipsom.



Nebezpečenstvo!

Otvorte ventilačné okno v horúcich dňoch alebo pri silnej prevádzke, aby sa teplý vzduch a výfukové plyny rozptýlili v kabíne rýchlejšie.

Nastavenie odpruženia

Listové pružiny Kidgoo sú nastaviteľné jednoduchým pohybom svoriek.



Pozor!

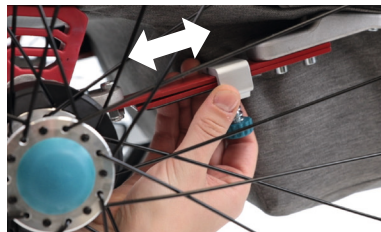
Pri každej jazde sa uistite, že tuhosť je vhodná pre aktuálne zaťaženie. Ak počujete nárazy pri jazde cez hrbole, potom je odpruženie nastavené na príliš jemné. Okamžite upravte odpruženie pohybom svorky smerom k náprave kolesa.



Nebezpečenstvo!

Na oboch listových pružinách vždy nastavte rovnaké hodnoty; rôzne zdvihy môžu negatívne ovplyvňovať jazdné vlastnosti.

- » Ak chcete presunúť svorku na listoch listových pružín, povolte skrutku s plastovou hlavou.
- » Posuňte svorku so skrutkou s plastovou hlavou nasledovne:
 - Svorku posuňte úplne dopredu, ak prevádzate veľmi ľahké dieťa a malú batožinu (mäkké odpruženie).
 - Posuňte svorku dozadu pre dve deti a veľa batožiny (tvrdšie odpruženie).
- » Pevne utiahnite ryhovanú skrutku a nastavte rovnakú tuhosť na druhom listovom pere.



Skladovanie

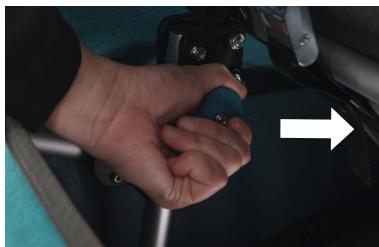
Pre uskladnenie jednoducho Kidgoo zložte a skladujte na chránenom a suchom mieste bez priameho slnečného svetla. Dodržujte tiež pokyny v kapitole Starostlivosť na strane 33.



Nebezpečenstvo!

Ruky alebo prsty sa môžu zachytiť na pohyblivých častiach počas zostavovania a skladania kabíny. Pracujte opatrne a udržiajte deti mimo vozík.

- » Postavte sa za kabínu a otvorte kryt úložného priestoru.
- » Potiahnite uvoľňovacie tlačidlo na oboch stranách k uvoľneniu skladacieho systému.
- » Držte páky vytiahnuté a potlačte ich smerom dopredu.
- » Na zadnej strane rámu zatlačte na obe strany, tým dôjde k zloženiu kabíny.
- » Ak chcete, aby vozík zaberol čo najmenej miesta, môžete tiež zložiť rukoväť a odmontovať kolieska.
- » V prípade, že je rukoväť v najnižšej pozícii, slúži tiež ako poistka brániaca kabíne pred rozovretím.



Pozor!

Kabínu sklopte až potom, čo bola vyčistená vnútri aj mimo a je úplne suchá.



Pozor!

Napriek použitiu materiálu odolného voči poveternostným vplyvom nie je možné koróziu úplne zabrániť. Rozmrazovacie soli, ako je chlorid horečnatý, môžu viesť k vzniku korózneho praskania komponentov. V zime alebo v prípade dažďa sa odporúča vozík po každej jazde očistiť suchou handričkou. Okrem toho sa odporúča ošetrovanie čistiacimi prostriedkami a konzervačnými prostriedkami, ako je vosk alebo olej v spreji každé dva týždne.



Pozor!

Upozorňujeme, že textilie alebo časti textilu musia byť vždy úplne suché, aby sa zabránilo tvorbe škvrn a plesní. Pri jazde v daždi alebo snehu používajte vždy správnu pláštenku, ktorá je k dostaniu ako voliteľné príslušenstvo.

Aby nedochádzalo k vyblednutiu látky, neodporúčame vystavovať prives priamemu slnečnému žiareniu. Pri preprave vozíka vo vozidle zakrývajte prives, pretože sklo vozidla môže urýchliť bielenie tkaniny.

Pravidelná starostlivosť a údržba všetkých súčastí pomáha predchádzať predčasnému opotrebovaniu a udržuje vozík Kidgoo pripravený na použitie za všetkých okolností. To je obzvlášť dôležité, keď jedna z nasledujúcich okolností ovplyvňuje vaše individuálne využitie vozíka:

- » Časté používanie s vysokým počtom najjazdených kilometrov.
- » Pravidelné používanie blízko limitu povolenej celkovej hmotnosti.
- » Športový štýl jazdy (náhly rozjazd a brzdenie, zatáčanie v rýchlosti atď.).
- » Nadmerné vplyvy počasia, ako je UV žiarenie, kolísanie teploty, vlhkosť, kontakt so soľou (cestná soľ, morská voda, slaný vzduch).
- » Nepriaznivé skladovacie podmienky (nedostatok miesta, kolísanie teploty, slnečné svetlo a vlhkosť).



Pozor!

Je nevyhnutné dodržiavať nasledovné pokyny a intervaly pre starostlivosť a údržbu. Prevádzajte skúšky uvedené v kontrolných zoznamoch svedomito a v stanovených časoch, aby mohol vozík slúžiť v technicky bezpečnom stave.

Poškodené súčasti okamžite vymeňte, pozri Náhradné diely na strane 37. V prípade potreby sa obráťte na naše servisné oddelenie alebo na miestneho špecializovaného predajcu, pozri Informácie o podpore na strane 36.

Starostlivosť



Pozor!

Na čistenie používajte iba vodu a prostriedky pre starostlivosť o domácnosť, ako sú čistiace prostriedky a prípravky pre textilie, mäkké handričky, impregnácia v spreji alebo silikónový sprej. Nepoužívajte žiadne nástroje s ostrými hranami alebo čistiace prostriedky s odmasťovacím účinkom. Čistiace prostriedky obsahujúce kyseliny a rozpúšťadlá nie sú povolené.

Po každom použití

- » Vyčistíte vnútro kabíny.
- » Dávajte pozor na hrubé nečistoty a pokiaľ možno ich ihneď odstráňte.

Po použití v drsných poveternostných podmienkach

- » Dôkladne vyčistíte vnútro a vonkajšok kabíny.
- » Ošetríte všetky posuvné alebo pohyblivé časti pomocou silikónového spreja.
- » Kabínu zložte až potom, čo bola vyčistená a úplne suchá.
- » Uistite sa, že rám aj kabína sú úplne suché.

Ak sa nepoužíva

- » Kidgoo skladujte len na miestach s teplotou v rozmedzí -23 °C až 65 °C.
- » Vozík by mal byť skladovaný zložený, iba ak je úplne suchý.
- » Miesto skladovania by malo byť suché, dobre vetrané a chránené pred priamym slnečným žiarením.
- » Pri vyšších skladovacích teplotách by ste mali kolesá skladovať oddelene od kabíny, pretože guma pneumatík môže spôsobiť zápach.
- » Ak musíte Kidgoo skladovať vonku, použite skladáciu garáž Qeridoo.



Pozor!

Majte na pamäti, že ak používate skladáciu Qeridoo garáž, vozík musí byť úplne suchý.

Intervaly údržby



Pozor!

Korodovanú oceľ alebo hliníkové diely okamžite vymeňte. Nikdy neukladajte zdeformované ani ohnuté hliníkové diely (nebezpečenstvo rozbitia). Ohnuté hliníkové diely okamžite vymeňte. Ihneď vymeňte plastové diely, ktoré sa stali poréznymi alebo krehkými kvôli vplyvom počasia.

Pred každou jazdou

- » Skontrolujte, či sú kolesá bezpečné. Násuvné nápravy musia byť zapojené do držiaka nápravy a nesmie byť možné ich vytriahnuť bez stlačenia gumovej krytky.
- » Skontrolujte tlak vzduchu v kolesách. Odporúčané rozmedzie 2,5 - 3 bary.
- » Skontrolujte tlak vzduchu kočíkového kolieska (maximálny tlak vzduchu: 1,9 barov).
- » Skontrolujte celkovú hmotnosť, vrátane detí a batožiny.
- » Skontrolujte upevňovacie prvky krytu a v prípade potreby ich uzavrite.
- » Prezrite všetky popruhy pod kabínou a uistite sa, že sú bezpečné. Musia byť pevne utiahnuté, aby pevne držali kryt a operadlo.
- » Režim Prívesu za bicykel: Uistite sa, že kočíkové koliesko bolo odstránené a či sú splnené požiadavky opísané v bode kapitoly Pripojenie vozíka za bicykel na strane 27.
- » Režim kočíka: Uistite sa, že sa kočíkové koliesko môže voľne otáčať. Dajte si bezpečnostný popruh okolo zápästia, aby ste zabránili náhodnému rozjazdu.
- » Režim Rýchlej chôdze: Uistite sa, že je kočíkové koliesko bezpečne otočené priamo dopredu. Dajte si bezpečnostný popruh okolo zápästia, aby ste zabránili náhodnému rozjazdu.
- » Skontrolujte, či sú ťažné zariadenia, spojka, kočíkové koliesko a ich príslušenstvo technicky v poriadku.
- » Skontrolujte stav kolies. Vymeňte kryty a duše včas.

Mesačne (alebo každých 200 km)

- » Skontrolujte textilný kryt, a či na všetkých upevňovacích prvkoch, sedadlách a bezpečnostných pásoch nie sú praskliny, opotrebenie a chýbajúce súčiastky.
- » Prezrite všetky rámové rúrky, všetky spojovacie prvky a upevňovacie komponenty, či nejavia známky opotrebenia a poškodenia.
- » Skontrolujte, či sú všetky pripojenia skrutiek a závlačiek v poriadku.
- » Ošetrte všetky posuvné a pohyblivé časti pomocou silikónového spreja.

Polročne (alebo každých 500 km)

- » Skontrolujte napätie vo výpletu, ktoré musí byť medzi 90 a 100 kg.
- » Dôkladne vyčistíte vnútro a vonkajšok kabíny.
- » Vyčistíte rýchlopúlnacie náboje silikónovým sprejom.

Každé tri roky (alebo každých 3 000 km)

- » Nechajte vykonať kompletnú inšpekciu v odbornom servise najneskôr každé tri roky.
- » Vymeňte červené listy odpruženia.

Každé štyri roky (alebo každých 5 000 km)

- » Vymeňte nápravu.

Všeobecné pokyny na používanie batérií

- » Nenabíjateľné batérie sa nesmú nabíjať.
- » Pred nabíjaním je potrebné zo zariadenia vybrať nabíjateľné batérie.
- » Rôzne typy batérií a staré a nové batérie sa nesmú používať súčasne.
- » Môžu sa používať iba batérie rovnakého alebo ekvivalentného typu, ako sú uvedené.
- » Batérie musia byť vždy vložené so správnou polaritou.
- » Napájacie privody nesmú byť skratované.
- » Prázdne batérie musia byť zo zariadenia vybraté.
- » Prázdne batérie sa nesmú spaľovať, pretože by mohli explodovať alebo vytekať.

Poznámky k likvidácii prázdnych batérií



Symbol zobrazený vľavo na batériách, na obale alebo na dodaných dokumentoch znamená, že batérie sa po ukončení svojej životnosti nesmú vyhodiť do domového odpadu. Prípadne. Ďalšie písmená pod odpadom môžu znamenať, že batéria obsahuje olovo (Pb), kadmium (Cd) alebo ortuť (Hg). Ako spotrebiteľ ste zo zákona povinní odovzdať všetky typy batérií (nabíjateľné aj nenabíjateľné) vrátane gombíkových článkov v mestských zberných miestach alebo v obchodoch. Toto je pre vás bezplatné. Správna likvidácia umožňuje recykláciu cenných surovín a zabráni možným negatívnym účinkom na ľudí a životné prostredie.

Informácie o likvidácii starých elektrických a elektronických zariadení



Symbol zobrazený vľavo na produkte, obale alebo na dodaných dokumentoch znamená, že produkt sa musí na konci svojej životnosti likvidovať oddelene od domového odpadu. Ako spotrebiteľ ste zo zákona povinní zlikvidovať elektrické alebo elektronické výrobky v komunálnom zbernom mieste pre odpad z elektrických zariadení. Toto je pre vás bezplatné. Pred likvidáciou produktu vyberte batérie. Správna likvidácia umožňuje recykláciu cenných surovín a zabráni možným negatívnym účinkom na ľudí a životné prostredie. Ďalšie informácie vám poskytne miestny úrad alebo predajca produktu.

Technické údaje

Vonkajšie rozmery	Kidgoo1	Kidgoo2
Dĺžka (režim prívesu)	155 cm	157 cm
Šírka (vonkajšia šírka od kolesa ku kolesu)	67 cm	81 cm
Výška (od zeme po strechu kabíny)	95 cm	95 cm
Výška rukoväte (najnižšie / najvyššie nastavený rozmer)	58 cm / 120 cm	58 cm / 120 cm
Veľkosť balenia zbalenej kabíny (D x Š x V)	38 x 54 x 105 cm	38 x 67 x 105 cm
Vnútorne rozmery	Kidgoo1	Kidgoo2
Šírka sedadla (maximálna šírka vo výške ramien, cez obe sedadlá)	48 cm	60 cm
Výška sedadla (maximálna výška medzi sedadlom a strechou kabíny)	69 cm	69 cm
Priestor pre nohy (maximálna dĺžka medzi operadlom a opierkou nôh)	51 cm	51 cm
Zadný úložný priestor	ca. 38 l	ca. 45 l
Hmotnosť	Kidgoo1	Kidgoo2
Režim prívesu (vrátane kabíny, ťažnej tyče, rukoväte, nápravy, kolies, vlnky a zadného svetla)	17 kg	18,5 kg
Kolesá	Kidgoo1 a Kidgoo2	
Kolesá		
Typ kolesa	20 ", zasúvacia náprava	
Pneumatiky	20 x 1,75 (47-406)	
Veľkosť duše	20 ", šírka 20 - 50 mm	
Typ ventilčeka	automobilu (Schrader)	
Tlak vzduchu	2,5 - 3 bary	
Kočíkové koliesko		
Vzduchové koleso typu	8,5"	
Ventil typu	Auto ventil (Schrader)	
Maximálny tlak vzduchu	1,9 barov	
Skladovanie	Kidgoo1 a Kidgoo2	
Miesto	Miesto suché, vetrané, bez priameho slnečného svetla	
Teplota	-23 °C – 65 °C	

Záručné podmienky

Exkluzívna záruka výrobcu

Qeridoo zaručuje koncovému zákazníkovi, že produkt je po dobu 2 rokov bez závad. Okrem toho ponúka Qeridoo rozšírenú záruku na rám po dobu 5 rokov. Záruka je nezávislá na zákonnej záruke a nie je tým dotknutá. Záruka začína dňom zakúpenia koncovým zákazníkom. Nárok na záruku má len prvý majiteľ (kupujúci). Právo na záruku je neprenosné a vzťahuje sa výhradne na prvého kupujúceho. Uschovajte prosím pôvodnú faktúru a záručný list (záručná karta), ktoré sú vyžadované ako dôkaz vlastníctva. Odporúča sa zachovať pôvodný obal v prípade vrátenia. Záruka sa nevzťahuje na ložiská, kolesá, pneumatiky a iné opotrebitelné súčasti. Záruka sa nevzťahuje na škody spôsobené úmyselným alebo neúmyselným nesprávnym použitím, manipuláciou, nesprávnym skladovaním alebo následným poškodením. Ďalej je zo záruky vylúčené normálne opotrebenie, zafarbenie krytov a vady z dôvodu nesprávneho použitia alebo nedostatočnej starostlivosti.

Nároky vyplývajúce z tejto záruky budú existovať, len ak budú dodržané nasledujúce záručné podmienky. Kupujúci registruje produkt do 3 mesiacov po zakúpení na adrese herstellergarantie.qeridoo.de. Pre registráciu je požadovaná faktúra s dátumom nákupu od autorizovaného predajcu Qeridoo. Vyžaduje sa tiež meno, adresa, e-mailová adresa a sériové číslo produktu registrovaného pre záruku. Vaše informácie budú bezpečne uložené v súlade s novým BDSG § 1 ods. 1 (Federal Data Protection Act). Informácie môžu byť použité iba na účely kontroly a spracovania reklamácie. Qeridoo si vyhradzuje právo overiť príčinu poruchy v rámci právnych predpisov.

Registrácia navyše slúži ako dôkaz vlastníctva v prípade krádeže. Záručný servis poskytuje spoločnosť Qeridoo alebo autorizovaný predajca. Qeridoo rozhoduje, či bude chyba odstránená opravou alebo výmenou chybného produktu úplne alebo čiastočne.

Záruka zaniká v prípade nezávislých pokusov o opravu zo strany zákazníka alebo tretej strany, ako aj v prípade nesprávnej úpravy produktu. V prípade záručných reklamácií nedôjde k náhrade nákladov alebo k náhrade za stratený produkt. V prípade výmeny sa vymenený produkt stane majetkom spoločnosti Qeridoo. Ak produkt už nie je v ponuke Qeridoo, produkt podobného typu a kvality bude vybraný firmou Qeridoo. Zákonné práva koncového zákazníka nie sú ovplyvnené touto exkluzívnou zárukou výrobcu.



Pozor!

Nezaručujeme sa za nasledovné chyby:

- » Tvorba škvŕn a plesní.
- » Tvorba hrdze pri nedostatočnej údržbe.
- » Obvyklé známky opotrebovania, poškrabania, ako aj známky používania a oteru spôsobené nesprávnym použitím.



Tip!

Váš záručný prípad aj pozáručný servis prosím smerujte na vášho autorizovaného predajcu vozíkov Qeridoo. Prosím pripravte si presný popis závady a doklad o kúpe spolu so sériovým číslom vozíka, ktoré nájdete na štítku alebo rámovej tyčke v úložnom priestore.

Informácie o podpore

Ak máte akékoľvek otázky ohľadom našich produktov, kontaktujte nás priamo:

Qeridoo GmbH

Industriepark Nord 100
53567 Buchholz
Deutschland

URL: www.qeridoo.de

Mail: info@qeridoo.de

Fax: +49 (0) 2683 9451925

Hotline

+49 (0) 2683 9466577

(Po – Št: 9.00 – 12.00 Uhr a
14.00 – 16.00 Uhr;

Pi: 9.00 – 12.00 Uhr)

**Náš aktuálny zoznam predajcov nájdete na internete na adrese:
haendlersuche.qeridoo.de**

Náhradné diely

(platnosť od 2020)



Diely rámu

Poz.	Produkt	Produkt. č. Kidgoo1	Produkt. č. Kidgoo2
01	Chránič hlavy 2019	KPNS-19-SET	KPNS-19-SET
02	Parkovacia brzda 2020	FPB-20-SET	FPB-20-SET
03	Rukoväť set 2020	HGKG1-20-SET	HGKG2-20-SET
04	Skladací mechanizmus 2020	FMKG1-20-SET	FMKG2-20-SET
05	Náprava	A1-20-SET	A2-20-SET
06	Krytka lístkového pruženia	BFA-19-SET	BFA-19-SET
07	Koleso - priemer 20 "2020	RAD-20-20-SET	RAD-20-20-SET
08	Chránič kolesa	RANS-18-SET	RANS-18-SET
09	Adaptér pre ťažnú tyč 2020	DEA-20-SET	DEA-20-SET
10	Kompletné ťažné zariadenie 2020	DEI-1-20-SET	DEI-2-20-SET
11	Spojka pre bicykle 2019	KUFA-19	KUFA-19
12	Kočičkové koliesko 2017	BR-17-SET	BR-17-SET
13	Stredná časť adaptéra koč. koleso 2020	BRAM-20-SET	BRAM-20-SET
14	Základná rámová sada 2020	GGKG1-20-SET	GGKG2-20-SET
15	Horná časť rámu Kidgoo 2019	Y-RSOKG-20	Y-RSOKG-20

Ostatné náhradné diely



Hviezdicová skrutka pre rukoväť
Art. no.: **Z-VKDA-20**



Gumová koncovka 20" koleso
2020
Art. no.: **Z-GUKA20-20**



Skrutka pre list. pero (petrol)
Art. no.: **EBP-SET**



Listové pero long 150x25 2020
Art. no.: **Y-BFL166x25**



Listové pero short 112x25
2020
Art. no.: **Y-BFK127x25**



LED zadné svetlo 2020
Art. no.: **Y-LBRL-20**



Kidgoo1 kabína petrol/ sivá
Art. no.: **Y-B-Q8-20-P / G**

Kidgoo2 kabína petrol/ sivá
Art. no.: **Y-B-Q9-20-P / G**



Kidgoo1 vrchný kryt petrol / sivý
Art. no.: **Y-V-Q8-20-P / G**

Kidgoo2 vrchní kryt petrol / sivý
Art. no.: **Y-V-Q9-20-P / G**



Komfortný sedací systém easy ARS
pro Kidgoo1

Art. no.: **KSKG1-20-SET** (*Kidgoo1*)
Komfortný sedací systém easy ARS
pro Kidgoo2

Art. no.: **KSKG2-20-SET** (*Kidgoo2*)



Zaisťovací gombík s pútkom
Art. no.: **KÓRD-55**



Pracka popruhu
Art. no.: **GRT-899**



Vypchávka pásu ľavá 2020
Art. no.: **GP-20-SET**



Vypchávka pásu pravá 2020
Art. no.: **Z-GPL-20**



Vypchávka rozkroku 2020
Art. no.: **Z-GPR-20**



Opierka hlavy 2020
Art. no.: **Z-SCHPO-20**



Opierka hlavy 2020
Art. no.: **Y-KS-20**



Zámok pásu
Art. no.: **GUR-69**



Odrážka - biela 2019
Art. no.: **Y-RSW-K-19**



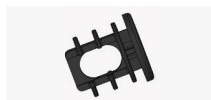
Odrážka – červená 2019
Art. no.: **Y-RSR-K-19**



20" duša
Art. no.: **789SCH**



Os s maticou, set 2018
Art. no.: **SAM-18-SET**



Záslepka Ø 22.2
Art. no.: **Z-RS22**



Držiak vlnky, spojka
Art. no.: **WIM-H-UN**



Vlnka, komplet 2020
Art. no.: **Y-WIM-20**



Návlek na koleso
Art. no.: **RDSH**



Chránič kolesa, pravý 2018
Art. no.: **Z-RAR-18**



Chránič kolesa, ľavý 2018
Art. no.: **Z-RAL-18**



Krytka lístkového odpruženia
ľavá 20192019
Art. no.: **Y-BFAL-19**



Krytka lístkového odpruženia
pravá 2018
Art. no.: **Y-BFAR-18**



Posuvný adaptér 2018
Art. no.: **Y-SCHA-18**



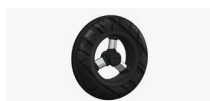
Posuvný adaptér 2018
Art. no.: **Y-SAA-18**



Remienok na zabezpečenie
ťažného zariadenia 2019
Art. no.: **Z-SBD-19**



Adaptér na kočíkové koliesko
2017
Art. no.: **Z-LRAM-17**



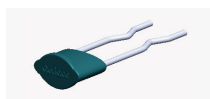
Kočičkové koliesko 8.5" 2017
Art. no.: **Z-LRMW-8.5-17**



Os kočíkového kolieska
Art. no.: **Z-SA-MW-17**



Prepínač módov 2020
Art. no.: **Z-BASM-20**



Zástrčka ku kolieskam 2020
Art. no.: **Z-DKMW-20**



Bezpečnostný remienok na
rukoväť 2019
Art. no.: **Z-HSHG-19**



Chránič hlavy ľavý 2019
Art. no.: **Z-KPL-19**



Chránič hlavy pravý 2019
Art. no.: **Z-KPR-19**



Gumová klapka 2020
Art. no.: **Z-GDA-20**



Rev. 230920/0838

Qeridoo

Industriepark Nord 100 | 53567 Buchholz
Tel +49 (0) 2683 9466577 | info@qeridoo.de

www.qeridoo.de